

PORI

HONG KONG PUBLIC OPINION RESEARCH INSTITUTE

香 港 民 意 研 究 所

「我們香港人意見群組調查」

結果發佈會

2022年12月9日

PORI

HONG KONG PUBLIC OPINION RESEARCH INSTITUTE

香 港 民 意 研 究 所

限聚指數

Group Gathering Prohibition Index

9/12/2022

樣本資料 - 限聚指數基準調查

Contact Information - Group Gathering Prohibition Index Benchmark Survey

3

	香港民研意見群組成員 HKPOP Panel
調查日期 Survey date	28/10 15:00 – 2/12 15:00
調查方法 Survey method	以電郵接觸群組成員，並於網上完成調查 Online survey
訪問對象 Target population	十二歲或以上的香港市民 Hong Kong residents aged 12+
總成功樣本 Total sample size	4,467
回應比率 Response rate	5.3%
抽樣誤差 Sampling error	95% 置信水平，百分比誤差 +/-1% Sampling error of percentages at +/-1% at 95% confidence level
加權方法 Weighting method	按照1) 政府統計處提供的全港人口年齡及性別分佈、教育程度（最高就讀程度）及經濟活動身分統計數字；2) 常規調查中的政治狀況評價及政治取向分佈，以「反覆多重加權法」作出調整。 Rim-weighted according to 1) gender-age distribution, educational attainment (highest level attended) distribution and economic activity status distribution of Hong Kong population from Census and Statistics Department; 2) appraisal of political condition and political inclination distribution from regular tracking surveys.

限聚指數

Group Gathering Prohibition Index

4

- **最新調查日期 Latest survey date: 28/10-2/12/2022 (N=4,467)**
- **上次調查日期 Last survey date: 16/9-7/10/2022 (N=4,832)**
- **上上次調查日期 Second last survey date: 15/7-5/8/2022 (N=3,821)**

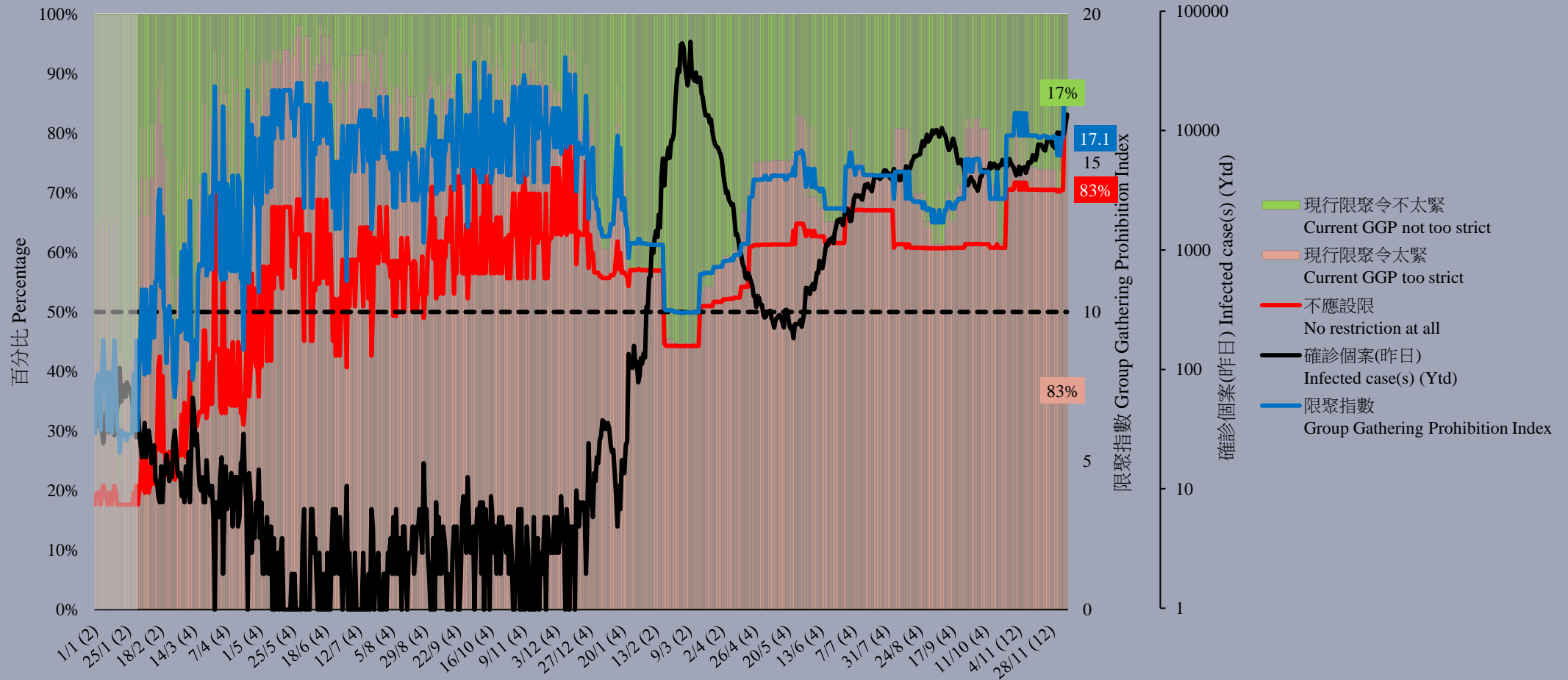
意見題目	Opinion Questions
<p>你認為香港應否無條件全面撤銷「限聚令」？</p> <ul style="list-style-type: none">▪ 應該無條件撤銷「限聚令」▪ 不應該，應視乎疫情而定▪ 不知道／很難說 <p>[追問沒有選擇應該“無條件撤銷「限聚令」”者] 你認為每天新增確診個案數應是多少，才適合將「限聚令」訂於2人？ 你認為每天新增確診個案數應是多少，才適合將「限聚令」訂於4人？ 你認為每天新增確診個案數應是多少，才適合將「限聚令」訂於8人？ 你認為每天新增確診個案數應是多少，才適合將「限聚令」訂於16人？ 你認為感染個案清零多少天後，限聚令應該全面撤銷？</p> <p>請於以下欄位列舉你認為合適的 [個案數 及 限聚人數] 組合.....</p>	<p>Do you think the regulation prohibiting gatherings of more than a specific number of people in public places should be completely lifted unconditionally in Hong Kong?</p> <ul style="list-style-type: none">▪ Yes, the ban should be lifted unconditionally▪ No, it should depend on the epidemic situation▪ Don't know / hard to say <p>[For respondents NOT answering “Yes, the ban should be lifted unconditionally”] How many newly confirmed cases each day should there be before it would be appropriate to prohibit gatherings of more than 2 people? How many newly confirmed cases each day should there be before it would be appropriate to prohibit gatherings of more than 4 people? How many newly confirmed cases each day should there be before it would be appropriate to prohibit gatherings of more than 8 people? How many newly confirmed cases each day should there be before it would be appropriate to prohibit gatherings of more than 16 people? After how many days of zero infection do you think the group gathering ban should be lifted altogether?</p> <p>Please list combinations of [number of cases & number of people allowed in gatherings] that you think is appropriate in the field below:</p>

調查結果 - 限聚接受程度

Survey Result – Group Gathering Prohibition Acceptance Level

5

限聚接受程度 Group Gathering Prohibition Acceptance Level



指數日期 (括弧數字為當天限聚令人數)

Date of PEGRI (figures in bracket = size of group gathering allowed that day)

限聚指數 - 分析評論

Group Gathering Prohibition Index – Commentary

6

復興經濟民生大聯盟成員任偉豪指出：「確診數字天天上升，疫情現在是否嚴峻？如果我們現在是嚴峻的話，為何昨天又放寬防疫措施？如果是不嚴峻的話，維持0+3、口罩令、限聚令、安心出行、疫苗通行證又有什麼意義呢？但無論嚴不嚴峻，這些措施現在對控制疫情根本沒有用，但對打擊經濟很有作用。」

Yam Wai Ho, member of Alliance of Revitalizing Economy and Livelihood observed, “The number of confirmed cases is rising every day. Is the epidemic serious now? If yes, why the epidemic prevention measures were relaxed yesterday? If not, what is the point of maintaining 0+3, mask order, gathering restriction, leave home safe, and vaccine pass? But whether severe or not, these measures are now of no use in controlling the epidemic, but useful for destructing the economy.”

PORI



HONG KONG PUBLIC OPINION RESEARCH INSTITUTE

香 港 民 意 研 究 所

「我們香港人意見群組調查」

結果發佈會

2022年12月9日

樣本資料 - 「我們香港人意見群組調查」

8

	香港民研意見群組成員
調查日期	12月2日下午3時正至 12月7日下午3時正
調查方法	以電郵接觸群組成員，並於網上完成調查
訪問對象	十二歲或以上的香港市民
總成功樣本	2,936
回應比率	4.0%
抽樣誤差	95%置信水平，百分比誤差+/-1%
加權方法	按照1) 政府統計處提供的全港人口年齡及性別分佈、教育程度（最高就讀程度）及經濟活動身分統計數字；2) 常規調查中的政治狀況評價及政治取向分佈，以「反覆多重加權法」作出調整。

調查結果 - 「我們香港人意見群組調查」

9

- **最新調查日期：2-7/12/2022**；上次調查日期：**10-15/6/2022**
- **問題：Q1你認為香港年輕人發展空間有多大／小？**

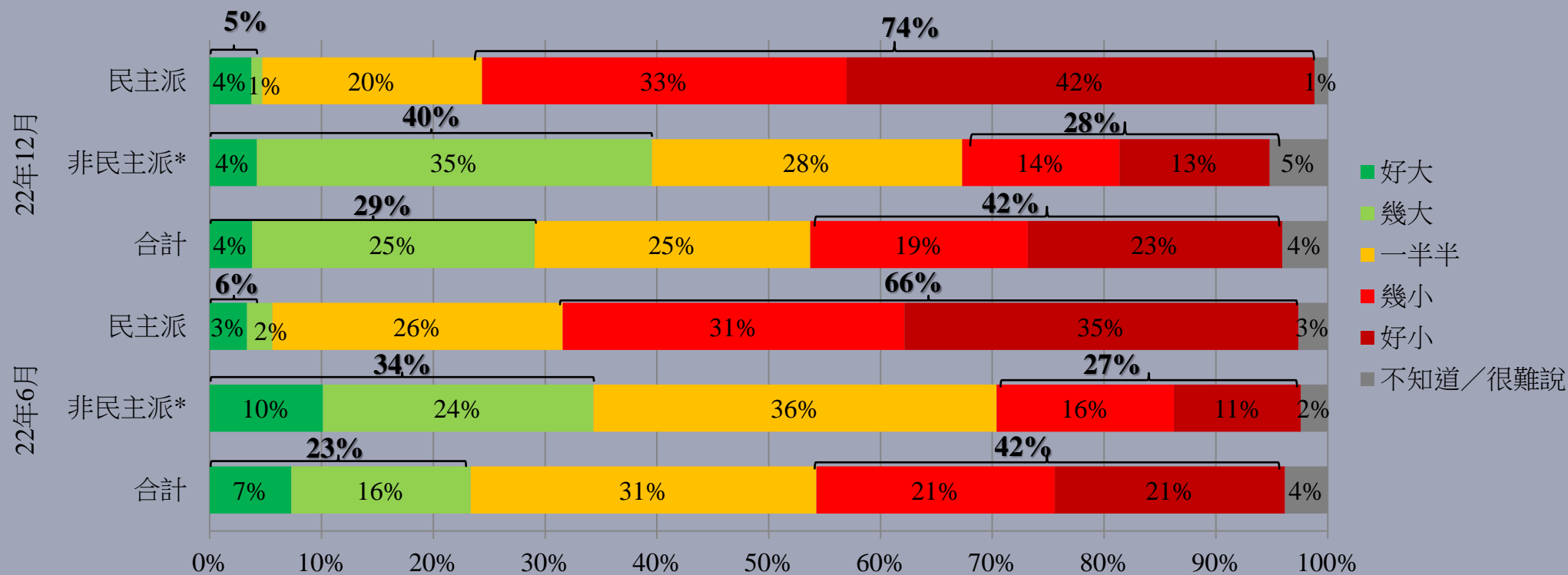
	「民主派」支持者 (n=2,446)		「非民主派」支持者* (n=354)		合計 (n=2,933)	
好大	4% (▲<1%)	} 5% (▼1%)	4% (▼6%)	} 40% (▲5%)	4% (▼4%)	} 29% (▲6%)
幾大	1% (▼1%)		35% (▲11%)		25% (▲9%)	
一半半	20% (▼6%)		28% (▼8%)		25% (▼6%)	
幾小	33% (▲2%)	} 74% (▲9%)	14% (▼2%)	} 28% (--)	19% (▼2%)	} 42% (--)
好小	42% (▲7%)		13% (▲2%)		23% (▲2%)	
不知道／很難說	1% (▼1%)		5% (▲3%)		4% (--)	
平均量值†	1.9 (▼0.1)		3.0 (--)		2.7 (--)	

* 包括「建制派支持者／中間派支持者／沒有政治傾向/政治中立/不屬於任何派別」。

† 平均量值是把所有答案按照認同程度，以1分最低5分最高量化成為1、2、3、4、5分，再求取樣本平均數值。

調查結果 - 「我們香港人意見群組調查」

- **最新調查日期：2-7/12/2022；上次調查日期：10-15/6/2022**
- **問題：Q1你認為香港年輕人發展空間有多大／小？**



* 包括「建制派支持者／中間派支持者／沒有政治傾向/政治中立/不屬於任何派別」。

調查結果 - 「我們香港人意見群組調查」

11

- **最新調查日期：2-7/12/2022**；上次調查日期：**10-15/6/2022**
- **問題：Q2你認為政府制定政策時有多重視年輕人的意見？**

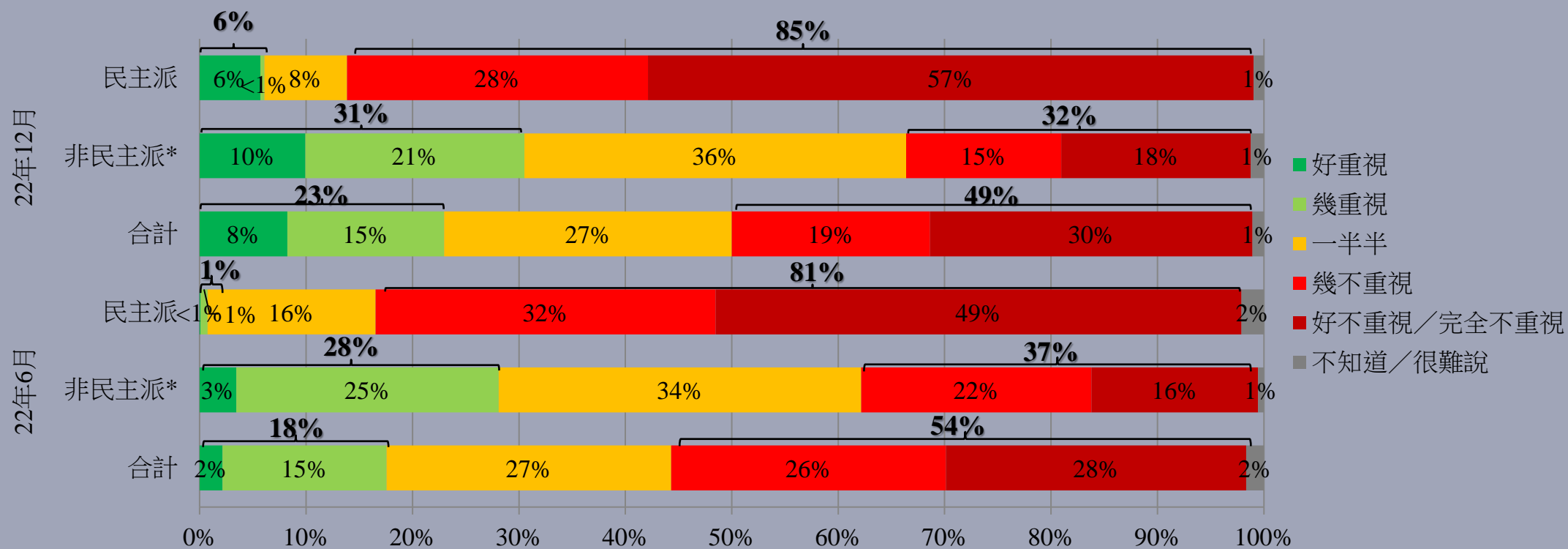
	「民主派」支持者 (n=2,447)		「非民主派」支持者* (n=353)		合計 (n=2,933)	
好重視	6% (▲6%)	} 6% (▲5%)	10% (▲6%)	} 31% (▲2%)	8% (▲6%)	} 23% (▲5%)
幾重視	<1% (▼<1%)		21% (▼4%)		15%	
一半半	8% (▼8%)		36% (▲2%)		27% (--)	
幾不重視	28% (▼4%)	} 85% (▲4%)	15% (▼7%)	} 32% (▼5%)	19% (▼7%)	} 49% (▼5%)
好不重視／完全不重視	57% (▲8%)		18% (▲2%)		30% (▲2%)	
不知道／很難說	1% (▼1%)		1% (▲1%)		1% (▼1%)	
平均量值†	1.7 (--)		2.9 (▲0.1)		2.5 (▲0.1)	

* 包括「建制派支持者／中間派支持者／沒有政治傾向/政治中立/不屬於任何派別」。

† 平均量值是把所有答案按照重視程度，以1分最低5分最高量化成為1、2、3、4、5分，再求取樣本平均數值。

調查結果 - 「我們香港人意見群組調查」

- **最新調查日期：2-7/12/2022；上次調查日期：10-15/6/2022**
- **問題：Q2你認為政府制定政策時有多重視年輕人的意見？**



* 包括「建制派支持者／中間派支持者／沒有政治傾向/政治中立/不屬於任何派別」。

調查結果 - 「我們香港人意見群組調查」

13

- **最新調查日期：2-7/12/2022；上次調查日期：10-15/6/2022**
- **問題：Q3你認為政府制定政策時有多重視長者的意見？**

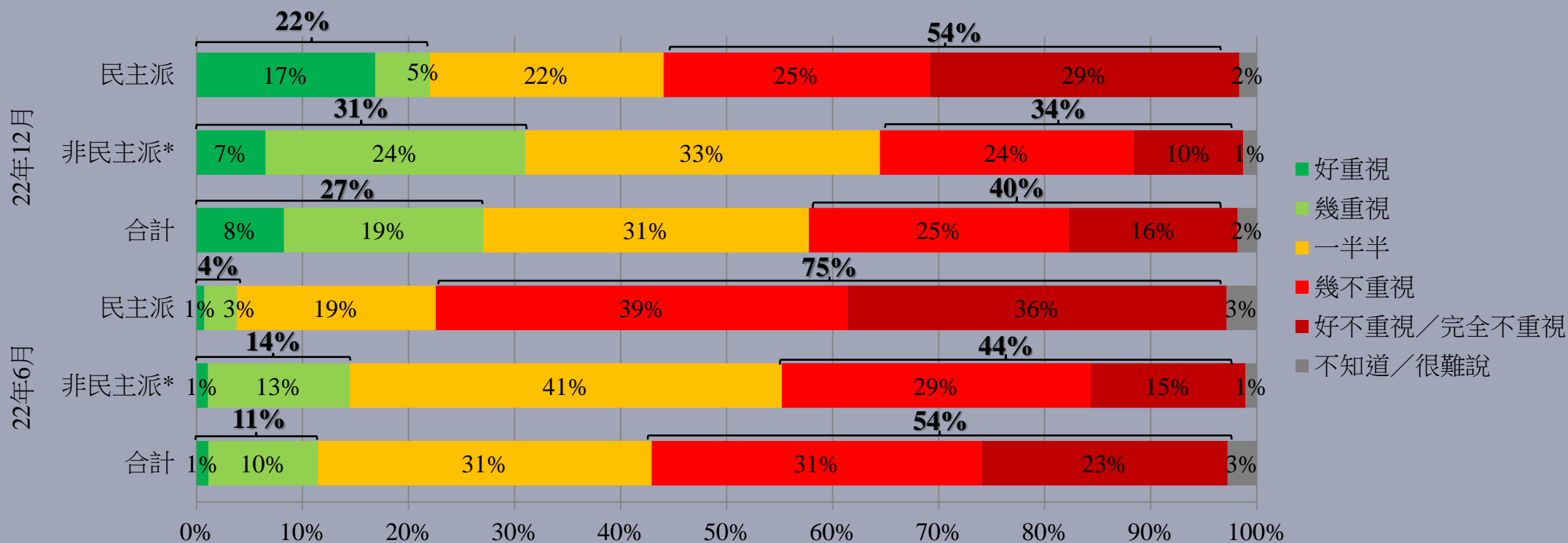
	「民主派」支持者 (n=2,488)		「非民主派」支持者* (n=354)		合計 (n=2,935)	
好重視	17% (▲16%)	} 22% (▲18%)	7% (▲5%)	} 31% (▲17%)	8% (▲7%)	} 27% (▲16%)
幾重視	5% (▲2%)		24% (▲11%)		19% (▲8%)	
一半半	22% (▲3%)		33% (▼7%)		31% (▼1%)	
幾不重視	25% (▼14%)	} 54% (▼20%)	24% (▼5%)	} 34% (▼9%)	25% (▼7%)	} 40% (▼14%)
好不重視／完全不重視	29% (▼7%)		10% (▼4%)		16% (▼7%)	
不知道／很難說	2% (▼1%)		1% (--)		2% (▼1%)	
平均量值†	2.5 (▲0.6)		2.9 (▲0.3)		2.8 (▲0.5)	

* 包括「建制派支持者／中間派支持者／沒有政治傾向/政治中立/不屬於任何派別」。

† 平均量值是把所有答案按照重視程度，以1分最低5分最高量化成為1、2、3、4、5分，再求取樣本平均數值。

調查結果 - 「我們香港人意見群組調查」

- **最新調查日期：2-7/12/2022；上次調查日期：10-15/6/2022**
- **問題：Q3你認為政府制定政策時有多重視長者的意見？**



* 包括「建制派支持者/中間派支持者/沒有政治傾向/政治中立/不屬於任何派別」。

調查結果 - 「我們香港人意見群組調查」

15

- **最新調查日期：2-7/12/2022；上次調查日期：10-15/6/2022**
- **問題：Q4你認為政府推動年輕人參與議定公共事務的工作做得有多好／差？**

	「民主派」支持者 (n=2,441)		「非民主派」支持者* (n=353)		合計 (n=2,928)
好好	3% (▲3%)	} 5% (▲4%)	3% (--)	} 26% (▲4%)	3% (▲1%)
幾好	1% (▲1%)		23% (▲4%)		17% (▲5%)
一半半	10% (▼3%)		38% (▲4%)		29% (▲3%)
幾差	27% (▼7%)	} 83% (▲4%)	17% (▼14%)	} 34% (▼9%)	19% (▼13%)
好差	57% (▲11%)		18% (▲5%)		30% (▲5%)
不知道／很難說	2% (▼4%)		2% (▲1%)		3% (▼1%)
平均量值†	1.6 (--)		2.8 (▲0.1)		2.4 (▲0.1)

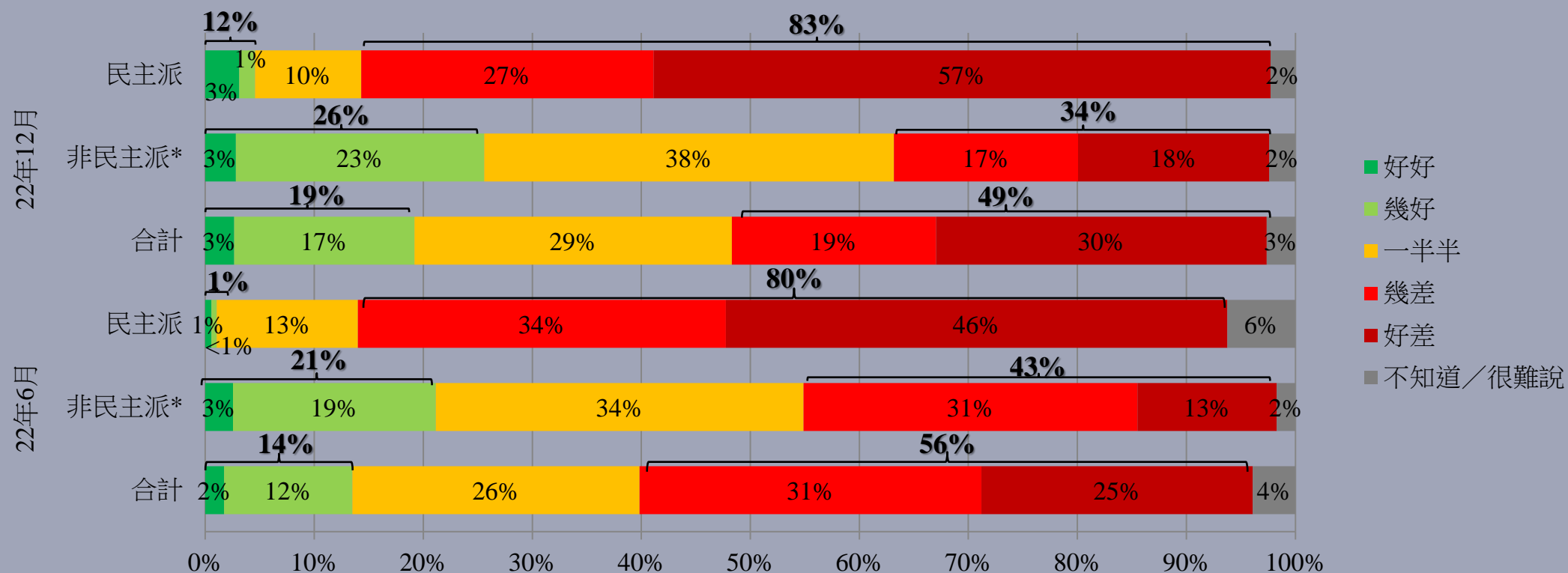
* 包括「建制派支持者／中間派支持者／沒有政治傾向/政治中立/不屬於任何派別」。

† 平均量值是把所有答案按照認同程度，以1分最低5分最高量化成為1、2、3、4、5分，再求取樣本平均數值。

調查結果 - 「我們香港人意見群組調查」

16

- **最新調查日期：2-7/12/2022；上次調查日期：10-15/6/2022**
- **問題：Q4你認為政府推動年輕人參與議定公共事務的工作做得有多好／差？**



* 包括「建制派支持者／中間派支持者／沒有政治傾向/政治中立/不屬於任何派別」。

調查結果 - 「我們香港人意見群組調查」

17

- **最新調查日期：2-7/12/2022；上次調查日期：10-15/6/2022**
- **問題：Q5你認為政府推動長者參與議定公共事務的工作做得有多好／差？**

	「民主派」支持者 (n=2,448)		「非民主派」支持者* (n=354)		合計 (n=2,936)	
好好	3% (▲3%)	} 12% (▲8%)	8% (▲7%)	} 24% (▲10%)	7% (▲5%)	} 19% (▲9%)
幾好	9% (▲5%)		15% (▲4%)		13% (▲4%)	
一半半	27% (▲12%)		36% (▼1%)		32% (▲3%)	
幾差	23% (▼11%)	} 58% (▼16%)	22% (▼9%)	} 34% (▼11%)	22% (▼9%)	} 42% (▼11%)
好差	35% (▼4%)		12% (▼2%)		20% (▼2%)	
不知道／很難說	4% (▼5%)		7% (▲2%)		6% (▼1%)	
平均量值†	2.2 (▲0.4)		2.9 (▲0.3)		2.6 (▲0.3)	

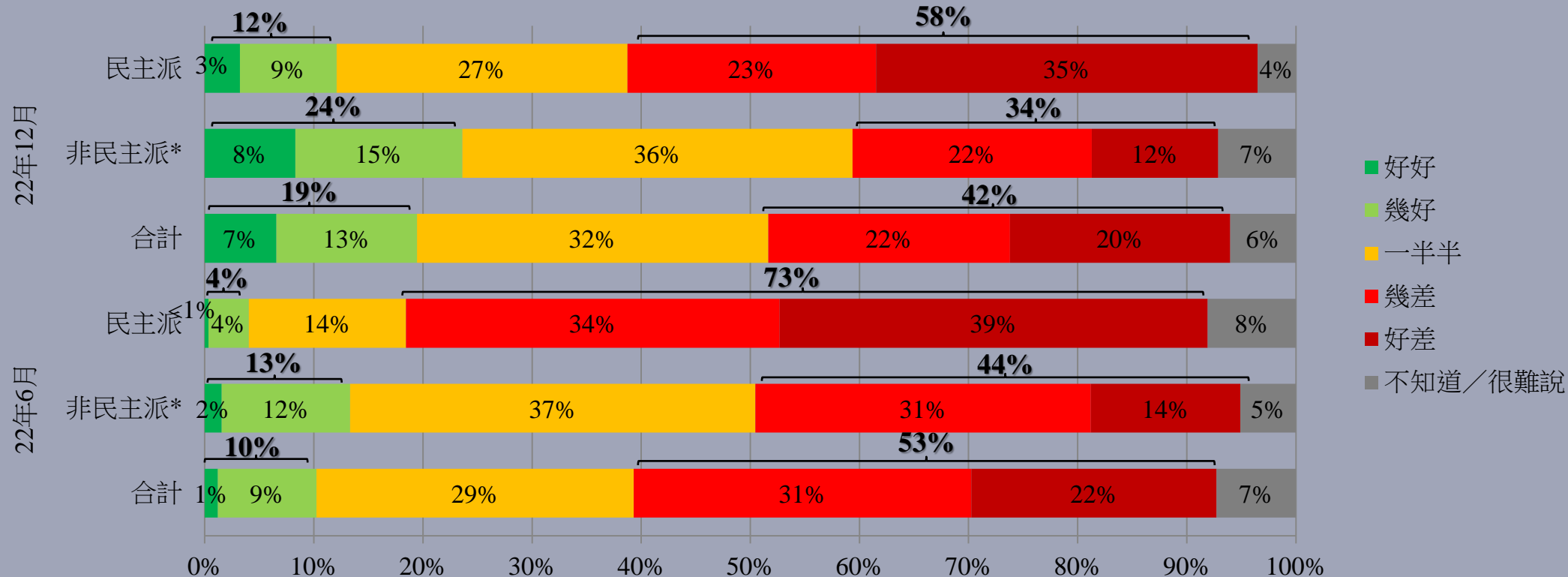
* 包括「建制派支持者／中間派支持者／沒有政治傾向/政治中立/不屬於任何派別」。

† 平均量值是把所有答案按照認同程度，以1分最低5分最高量化成為1、2、3、4、5分，再求取樣本平均數值。

調查結果 - 「我們香港人意見群組調查」

18

- **最新調查日期：2-7/12/2022；上次調查日期：10-15/6/2022**
- **問題：Q5你認為政府推動長者參與議定公共事務的工作做得有多好／差？**



* 包括「建制派支持者／中間派支持者／沒有政治傾向/政治中立/不屬於任何派別」。