

# PORI



---

HONG KONG PUBLIC OPINION RESEARCH INSTITUTE

香 港 民 意 研 究 所

---

最新民意調查  
結果發佈會  
2022年3月8日

PORI

---

HONG KONG PUBLIC OPINION RESEARCH INSTITUTE

香 港 民 意 研 究 所

---

限聚指數

**Group Gathering Prohibition Index**

**8/3/2022**

# 樣本資料 - 限聚指數基準調查

## Contact Information - Group Gathering Prohibition Index Benchmark Survey

3

	香港民研意見群組成員 HKPOP Panel
調查日期 Survey date	14/2 15:00 – 18/2 19:00
調查方法 Survey method	以電郵接觸群組成員，並於網上完成調查 Online survey
訪問對象 Target population	十二歲或以上的香港市民 Hong Kong residents aged 12+
總成功樣本 Total sample size	4,984
回應比率 Response rate	5.7%
抽樣誤差 Sampling error	95% 置信水平，百分比誤差 +/-1% Sampling error of percentages at +/-1% at 95% confidence level
加權方法 Weighting method	按照1) 政府統計處提供的全港人口年齡及性別分佈、教育程度（最高就讀程度）及經濟活動身分統計數字；2) 常規調查中的政治狀況評價及政治取向分佈，以「反覆多重加權法」作出調整。 Rim-weighted according to 1) gender-age distribution, educational attainment (highest level attended) distribution and economic activity status distribution of Hong Kong population from Census and Statistics Department; 2) appraisal of political condition and political inclination distribution from regular tracking surveys.

# 限聚指數

## Group Gathering Prohibition Index

4

- **最新調查日期 Latest survey date: 14-18/2/2022 (N=4,984)**
- **上次調查日期 Last survey date: 17-24/1/2022 (N=5,043)**
- **上上次調查日期 Second last survey date: 17-27/12/2021 (N=5,063)**

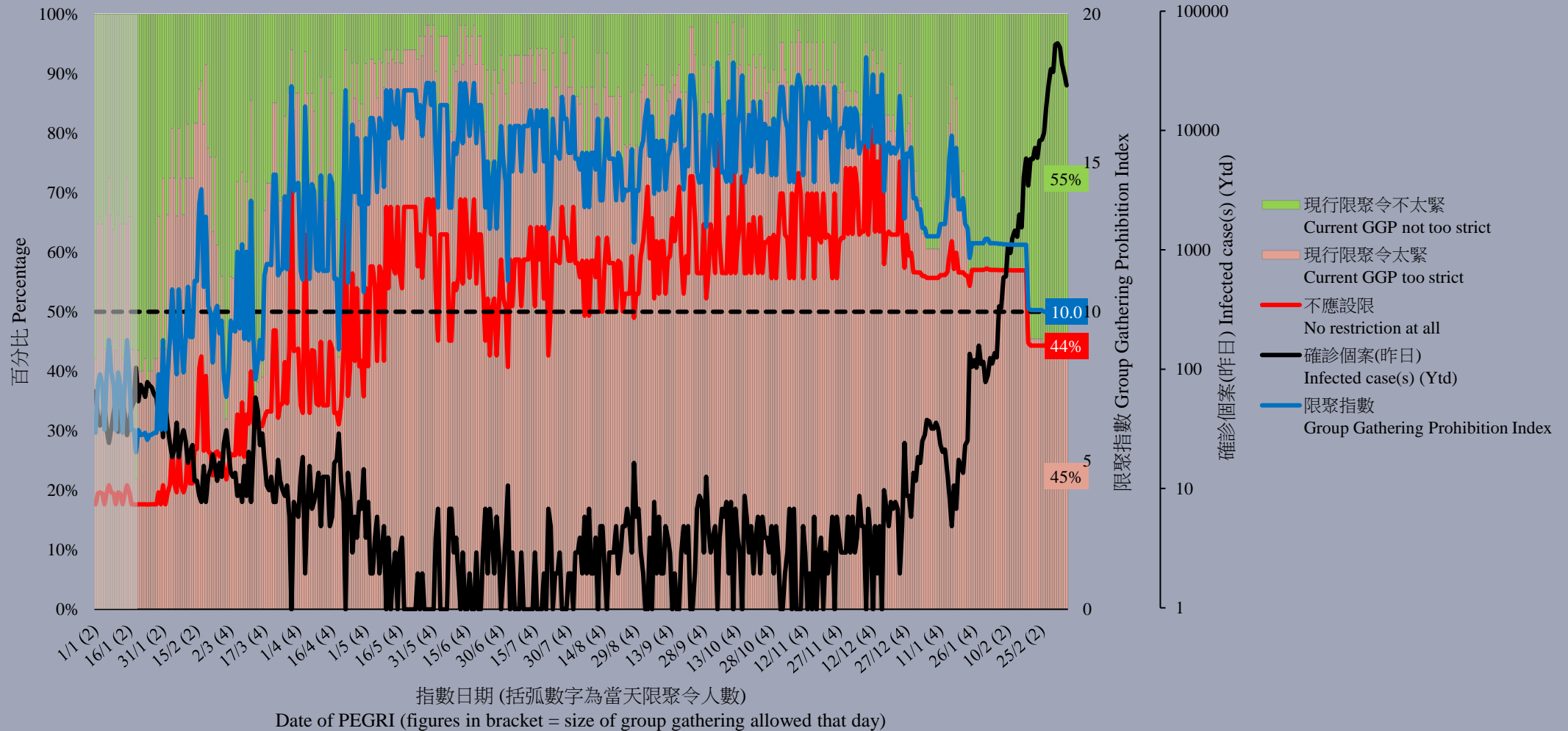
意見題目	Opinion Questions
<p>你認為香港應否無條件全面撤銷「限聚令」？</p> <ul style="list-style-type: none"><li>▪ 應該無條件撤銷「限聚令」</li><li>▪ 不應該，應視乎疫情而定</li><li>▪ 不知道／很難說</li></ul> <p>[追問沒有選擇應該“無條件撤銷「限聚令」”者] 你認為每天新增確診個案數應是多少，才適合將「限聚令」訂於2人？ 你認為每天新增確診個案數應是多少，才適合將「限聚令」訂於4人？ 你認為每天新增確診個案數應是多少，才適合將「限聚令」訂於8人？ 你認為每天新增確診個案數應是多少，才適合將「限聚令」訂於16人？ 你認為感染個案清零多少天後，限聚令應該全面撤銷？</p> <p>請於以下欄位列舉你認為合適的 [個案數 及 限聚人數] 組合……</p>	<p>Do you think the regulation prohibiting gatherings of more than a specific number of people in public places should be completely lifted unconditionally in Hong Kong?</p> <ul style="list-style-type: none"><li>▪ Yes, the ban should be lifted unconditionally</li><li>▪ No, it should depend on the epidemic situation</li><li>▪ Don't know / hard to say</li></ul> <p>[For respondents NOT answering “Yes, the ban should be lifted unconditionally”] How many newly confirmed cases each day should there be before it would be appropriate to prohibit gatherings of more than 2 people? How many newly confirmed cases each day should there be before it would be appropriate to prohibit gatherings of more than 4 people? How many newly confirmed cases each day should there be before it would be appropriate to prohibit gatherings of more than 8 people? How many newly confirmed cases each day should there be before it would be appropriate to prohibit gatherings of more than 16 people? After how many days of zero infection do you think the group gathering ban should be lifted altogether?</p> <p>Please list combinations of [number of cases &amp; number of people allowed in gatherings] that you think is appropriate in the field below:</p>

# 調查結果 - 限聚接受程度

## Survey Result – Group Gathering Prohibition Acceptance Level

5

限聚接受程度 Group Gathering Prohibition Acceptance Level



# 限聚指數 - 分析評論

## Group Gathering Prohibition Index – Commentary

6

復興經濟民生大聯盟發言人章彤輝博士指出，「這一週疫情不是嚴峻，是失控了。政府的能力已經不會為業界和市民帶來期望，無需民調，政府受信任程度都肯定創新低了。限聚令已經失去實際意義，因為市面大量的商戶或倒閉或因員工確診而關門，基本聚無可聚。綜觀香港社會，在疫情失控和施政混亂雙重打擊下，全方位都沒有任何避難所。專家意見和官員回應更是經常矛盾，業界和市民都無所適從。為政如此，港人之劫。」

**Dr Tung-fai Cheung, Spokesman of Alliance of Revitalizing Economy and Livelihood, observed, “ This week, the epidemic is not serious, it is out of control. The government no longer has the ability to meet the expectations of the trades and the public, and trust in the government has definitely hit a new low without the need for polls. The restriction on gathering has lost its practical meaning, as a large number of businesses in the city have either closed down or have been closed due to staff being diagnosed, and there is basically no place to gather. Looking at Hong Kong society, with the double blow of the out-of-control epidemic and the chaos of governance, there is no place of refuge on all fronts. Expert opinions and official responses are often contradictory, and both the trades and the public are at a loss as to what to do. This is a disaster for Hong Kong people.”**

# PORI



---

HONG KONG PUBLIC OPINION RESEARCH INSTITUTE

香 港 民 意 研 究 所

---

最新民意調查  
結果發佈會  
2022年3月8日

# 樣本資料

8

- 調查日期：21-24/2/2022
- 調查方法：由真實訪問員進行隨機抽樣電話訪問
- 訪問對象：18歲或以上操粵語的香港居民
- 成功樣本數目：1,002 (包括505個固網及497個手機樣本)
- 實效回應比率：49.7%
- 抽樣誤差：在95%置信水平下，百分比誤差不超過 $\pm 4\%$
- 加權方法：按照政府統計處提供的統計數字以「反覆多重加權法」作出調整。全港人口年齡及性別分佈統計數字來自《二零二零年年中人口數字》，而教育程度（最高就讀程度）及經濟活動身分統計數字則來自《香港的女性及男性 - 主要統計數字》（2020年版）。



# 調查項目

9

- 市民最熟悉的政治人物

# 調查結果 - 市民最熟悉的政治人物

10

## ● 最熟悉的政治人物 (1-10位)

排名 #	政治人物	20-26/8/2021	21-24/2/2022	最新變化	紀錄
1	林鄭月娥	59%	66%	▲7%	創個人紀錄新高
2	陳茂波	18%	29%	▲11%	2021年2月以來新高
3	葉劉淑儀	17%	24%	▲7%	2017年5月以來新高
4	梁振英	24%	23%	--	2021年2月以來新低
5	李家超	14%	21%	▲7%	創個人紀錄新高
6	董建華	24%	21%	▼3%	2021年2月以來新低
7	曾蔭權	18%	17%	▼1%	2021年2月以來新低
8	鄧炳強	11%	13%	▲2%	創個人紀錄新高
9	陳肇始	4%	12%	▲8%	創個人紀錄新高
10	唐英年	7%	11%	▲4%	2015年11月以來新高

- 對比半年前，不分民望高低，8位政治人物能夠蟬聯十大，李慧琼和李柱銘跌出榜外，由陳肇始和唐英年取代。當中林鄭月娥、李家超、鄧炳強和陳肇始的提名比率創個人紀錄新高。

# 如四捨五入後的數字相同，則會再考慮小數點後的數字。

# 調查結果 - 市民最熟悉的政治人物

11

## ● 最熟悉的政治人物 (11-20位)

排名 #	政治人物	20-26/8/2021	21-24/2/2022	最新變化	紀錄
11	李慧琼	10%	9%	▼1%	2019年8月以來 <b>新低</b>
12	曾鈺成	10%	7%	▼3%	2006年10月以來 <b>新低</b>
13	李柱銘	12%	6%	▼6%	創個人紀錄 <b>新低</b>
14	田北辰	5%	6%	▲1%	2020年2月以來 <b>新高</b>
15	麥美娟	1%	5%	▲4%	創個人紀錄 <b>新高</b>
16	譚耀宗	6%	5%	--	2020年2月以來 <b>新低</b>
17	何君堯	4%	5%	▲1%	2020年8月以來 <b>新高</b>
18	陳方安生	9%	5%	▼4%	創個人紀錄 <b>新低</b>
19	曾俊華	6%	5%	▼1%	2020年8月以來 <b>新低</b>
20	黃之鋒	6%	5%	▼1%	2019年2月以來 <b>新低</b>

○ 麥美娟的提名比率創個人紀錄**新高**，而李柱銘和陳方安生的提名比率則創個人紀錄**新低**。

# 如四捨五入後的數字相同，則會再考慮小數點後的數字。

# 調查結果 - 市民最熟悉的政治人物

12

## ● 過去10次調查平均排名 (16-19/10/2017 - 21-24/2/2022)

總結排名	政治人物	10次調查平均排名	總結排名	政治人物	10次調查平均排名
1	林鄭月娥	1.0	11	陳方安生	12.8
2	梁振英	3.2	12	曾俊華	13.2
3	董建華	4.0	13	張建宗	15.6
4	曾蔭權	4.1	14	唐英年	16.9
5	葉劉淑儀	5.8	15	黃之鋒	17.7
6	李柱銘	8.4	16	楊岳橋	20.9
7	陳茂波	9.5	17	田北辰	22.0
8	曾鈺成	10.9	18	黃毓民	26.8
9	梁國雄	11.5	19	鄭若驊	27.3
10	李慧琼	12.5	20	李卓人	27.8

- 總結過去10次調查的結果，林鄭月娥的平均排名繼續名位列榜首，然後是梁振英、董建華和曾蔭權。