

# 社區氣候應變計劃

改善現有臨時庇護中心和社區氣候應變能力

氣候變化社區倡議計劃 - 記者招待會  
2月18日

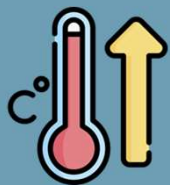
嘉賓：吳堃廉先生葵涌劏房居民大聯盟成員

導師：黎廣德先生 (工程師)

『社區氣候倡議小組』成員：楊嘉慧, 譚子健, 田世麟、鄒立怡, 林芊芊



## 關注香港氣候公義問題：



在極端天氣下（特別是熱夜），對不適切居所人士的影響和所需要的應變措施。



提升社區氣候應變能力

- 調查項目對象：劏房戶
- 倡議項目並利於無家者，其他弱勢社群，整體社區

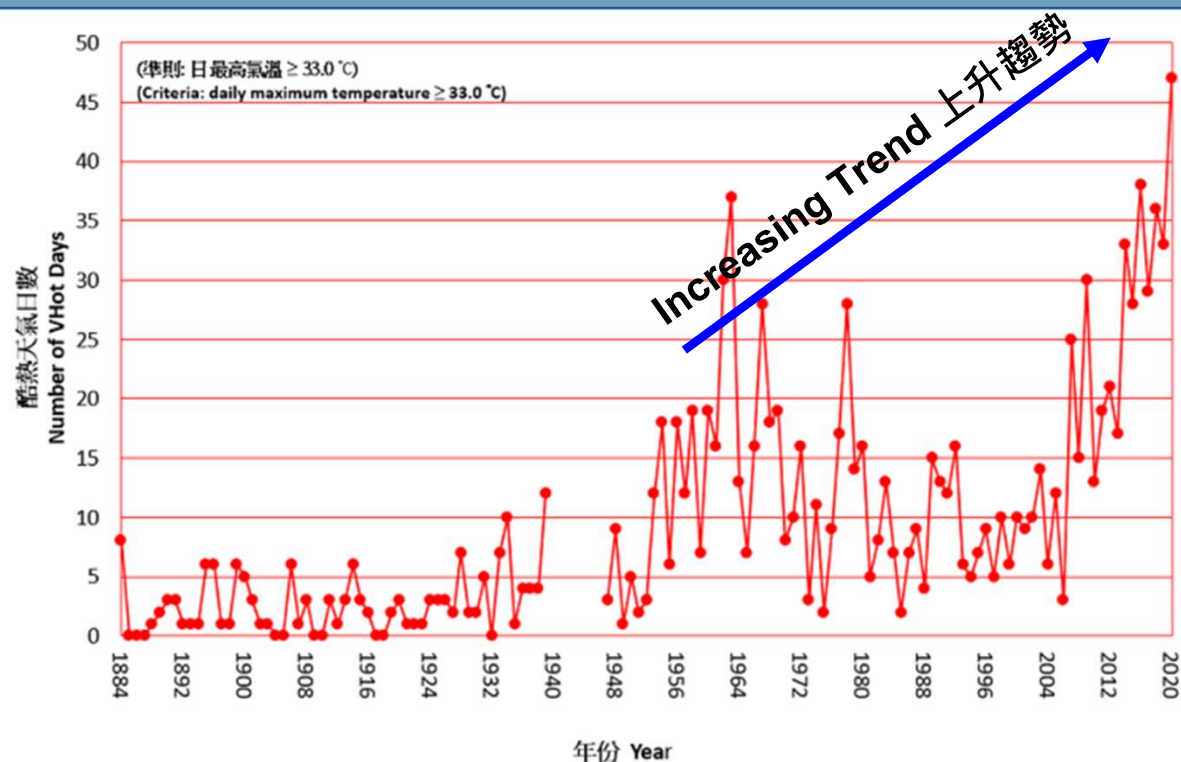


在香港民意研究所調查結果指出：**83%** 的受訪者是沒有聽過氣候公義概念，反映到氣候變化引致的極端天氣對弱勢社群影響問題比社會或政府忽視。

現象

# 普遍氣候趨勢

香港酷熱天氣日子普遍上升。



圖三 香港全年酷熱天氣日數的長期時間序列(1884-2020)

Source: HKO Facebook Page

# 歷來最暖一年

平均最高氣溫：**27.1**

平均氣溫：**24.1**

平均最低氣溫：**22.1**



你咪焗焗焗焗焗焗

Hey there! 新年快樂!

如果將 2021 年分成 365 個格仔填上顏色，熱嘅日子好似特別多咁!!!

如果唔想以後全頁滿缸紅，冬天完全消失，應承我，2022 年開始一齊節能減廢!

Yes

Sure



# 普遍氣候趨勢

IPCC 第六次評估報告



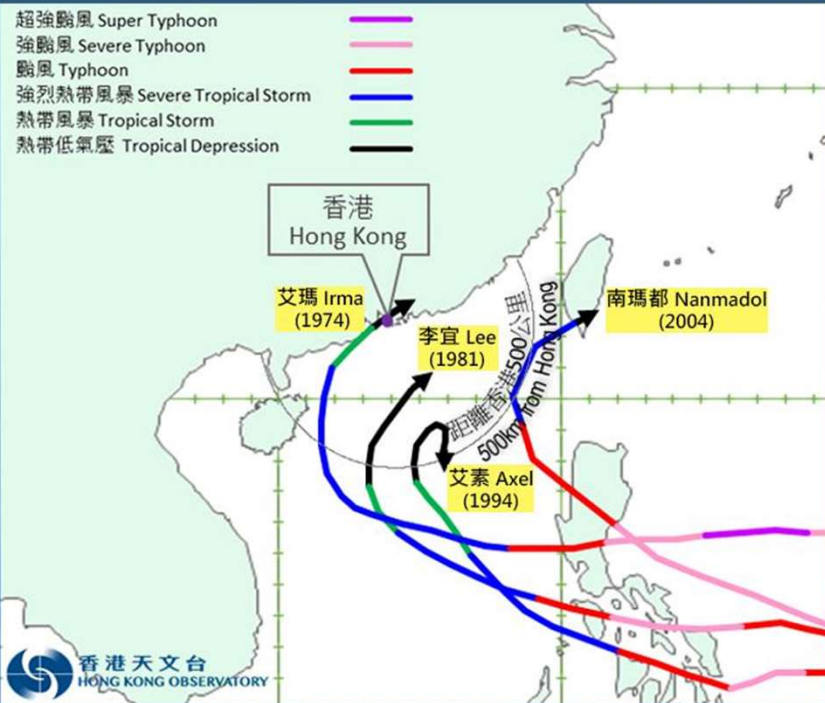
**隨着暖化持續  
熱帶氣旋強度料增加**



Source: HKO Facebook Page

# 冬天先嚟打風???

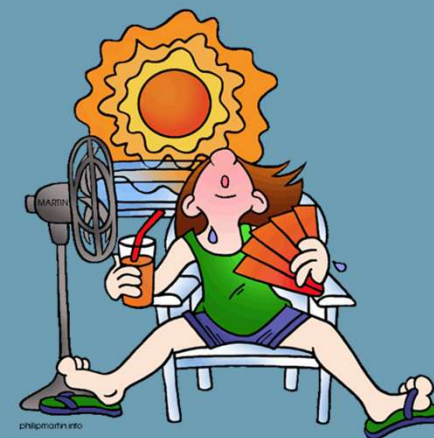
## 1961年以來12月進入香港 500公里範圍的熱帶氣旋



# 熱 + 濕 = 死亡組合



氣候變化威脅  
公共健康，  
不容忽視。





# 社區需要

## 酷熱天氣下社區內的需要

- 割房屋內比天文台錄得溫度更熱，有情況下試過最多割房與戶外氣溫溫差最高達5.8度\*。
- 日間有些割房戶 / 家庭會到社區中心、食肆（如麥當勞）、圖書館、運動場所等去消暑
  - 社區中心優點：免費，較安全，有活動，小朋友和大人都有機會參與，有足夠設施（如廁所，飲水機，充電設施, wifi）
- 但不能解決晚間需求

現有措施不理想

## 現有設施

臨時庇護中心

臨時避寒中心

夜間臨時避暑中心

- 十八區內普遍各區一個
- 新界多山的地方會比較多庇護中心
- 使用區內社區中心/社區會堂



香港特別行政區政府  
民政事務總署



民政事務專員於緊急情況時會按需要開放合適的臨時庇護中心，為疏散的災民和其他被迫撤離的人士提供臨時棲身之所。

在寒流襲港期間或在酷熱的晚上，我們亦會開放臨時避寒中心或夜間臨時避暑中心，為有需要避寒或避暑人士提供臨時棲身之所，並按情況向入住人士提供毛氈和墊褥等用品。

請按以下連結瀏覽各類中心的地址：

1. 臨時庇護中心
2. 臨時避寒中心
3. 夜間臨時避暑中心

# 問題1：位置不便

- 很多庇護中心位置偏僻/ 坐立於山上
- 極端天氣下，市民/ 年紀老邁 / 行動不便人士不方便步行到底護中心
- 低收入人士/ 想慳錢的人不會選擇乘車到達

荃灣區：



由大河道到梨木樹社區會堂

觀塘區：



由觀塘碼頭到藍田(西區)社區中心

## 問題2：營運方面

- 開放時間過短 (夜間中心：1030p-8a)
  - 早上7時入住者便會被職員要求離開
- 衛生問題：提供的被鋪、床墊的清潔度
- 保安問題：擔心私人財物被盜竊
- 設施不足夠 (e.g. 欠缺儲物櫃)



## 問題3：開放門欄

- 避暑中心只會在酷熱天氣警告訊號生效時開放
- 但在高密度市中心內/ 通風較差的住所(e.g.劏房) 內，氣溫會更高
- 根據樂施會2021年9月的調查，劏房與戶外氣溫溫差最高達5.8度，而最熱劏房溫度為攝氏35.1度
- 劏房通風設備差、窗戶少
- 劏房戶為了節省電費，避免用冷氣消暑
- 開放條件對劏房居民不公道/貼切



## 問題4：資訊不夠流通

- 在極端天氣 / 暴風雨情況下，沒有清楚的通訊途徑/ 方法讓市民找到關於避暑/ 寒/ 庇護中心的資訊
- e.g. 低收入人士只擁有一部手提電話 (而沒有收音機/ 電視等其他智能電器)



# 疫情衍生的問題

- 疫情期間很多社區中心和會堂關閉
- 雖然在寒冷 / 酷熱天氣警下仍會開放避寒/避暑中心
- 但在夏天的日子，劏房單位比戶外更熱，住戶現在就少了降溫的地方



e.g. 石硤尾社區會堂 + 南昌社區中心因疫情發展而暫時開放

# 現有方案 / 此次 Existing Solutions

因疫情關係，而曾變成檢測中心/ 流動採樣站的例子：

社區檢測中心：

- 梁顯利油麻地社區中心
- 黃大仙東頭社區中心
- 南區利東社區會堂 (still 檢疫中心)
- 坑口社區會堂

流動採樣站：

- 大窩口社區中心
- 蝴蝶灣社區中心 (12-14/1)
- 西營盤社區綜合大樓社區會堂



e.g. 梁顯利油麻地社區中心變成了檢測中心

由於部分社區會堂 / 社區中心已用作社區檢測中心 / 社區疫苗接種中心，若寒冷天氣警告生效，以下地區的臨時避寒中心的開放安排會作出下列更改，直至另行通知：

地區	臨時避寒中心選址	地址
南區	葵貴社區中心	葵力灣葵貴邨
西貢	至善活動中心	將軍澳至善街5號將軍澳南服務設施大樓地下

# 香港 氣候行動 藍圖 2050

2021年10月



香港  
邁向  
Carbon Neutral@HK

## 應對極端暴雨及 熱帶氣旋

5.12 氣候變化令降雨強度增加，加重排水系統的負擔。加強防洪和排水管理可減低水浸風險。渠務署更新了「雨水排放系統手冊」，加入了因氣候變化而增加的降雨量及海平面上升對排水系統設計的影響。該署會持續檢視全港各區的雨水排放整體計劃，以評估水浸風險，並投放資源進行雨水排放系統改善工程。

氣候應變  
(resilience)措施  
主要針對暴雨和  
水災，沒有提及  
酷熱天氣。



氣候適應(adaptation)以  
城市基建為主。

## 應變

### 天災應變計劃

- 5.23 受氣候變化影響，極端天氣情況預計會越趨頻繁。政府會繼續加強對天災的準備和應變工作，以及提升災後的善後和復原能力。不同部門亦會加強資訊發布的安排，讓公眾做好準備、應變和善後工作，務求盡量減輕天災帶來的影響。
- 5.24 保安局已制定《天災應變計劃》。政府會在準備、應變及善後各階段提早進行及加強形勢評估、制定應變策略及計劃，及適時調配資源和人手以應付天災。一旦發生**大規模天災如特大暴雨或嚴重水災**，需要政府全面展開緊急應變行動，「緊急事故監察及支援中心」會立即啟動作全方位應變。

### 警告和監測

- 5.27 天文台密切監察天氣情況，有需要時會發出惡劣天氣警告和訊息，提醒公眾特別是在較受影響地區的市民逗留在安全的地方，以及作出相應的預防措施，盡量減少損失。
- 5.28 香港海岸線複雜，不同地點受熱帶氣旋帶來的風暴潮影響程度會存在明顯差異。天文台已聯同民政事務處及渠務署設立一個預警機制，當天文台預測水位在熱帶氣旋影響期間會達到相應警戒線時，會發出手機短訊給相關部門。民政事務處會通知有關居民及管理處作出適當安排及準備工作；渠務署會調派人員到水浸風險較高的地區協助居民。



# 『社區氣候應變計劃』 Community Climate Change Resilience Plan

社區氣候應變計劃:

## 提升社區氣候應變能力

政策方向建議 + 應用和增強社區網絡資源項目



倡議清單：5項建議

# 1. 重新思考 - 臨時庇護中心概念

## 1. 重新思考 - 臨時庇護中心概念 社區氣候應變中心

- 打造新形象 - 『社區客廳概念』：
  - 歡迎鄰近居民多探訪到這『抖涼點』
  - 提高包容性
  - 建設跨代共融和無分社會階層空間
  - 改變部分社會對臨時庇護中心的偏見
- 擴大社區氣候應變潛力
  - 氣候適應教育、分享社區資源和知識
  - 模式：課程 / 活動  
(來自採訪研究-許多低收入人士在現有社區中心找活動降溫)



香港民研調查結果指出：**77% 受訪者支持將不同種類的臨時庇護場所綜合成為可應對各種狀況的社區氣候應變中心。**

## 2. 加設臨時庇護中心 / 社區氣候應變中心數量

香港民研調查結果指出：

**72% 支持增加臨時庇護中心數量**



## 2. 加設臨時庇護中心 / 社區氣候應變中心數量

以深水埗為例：

首要條件：  
接近、可達性  
(accessibility)

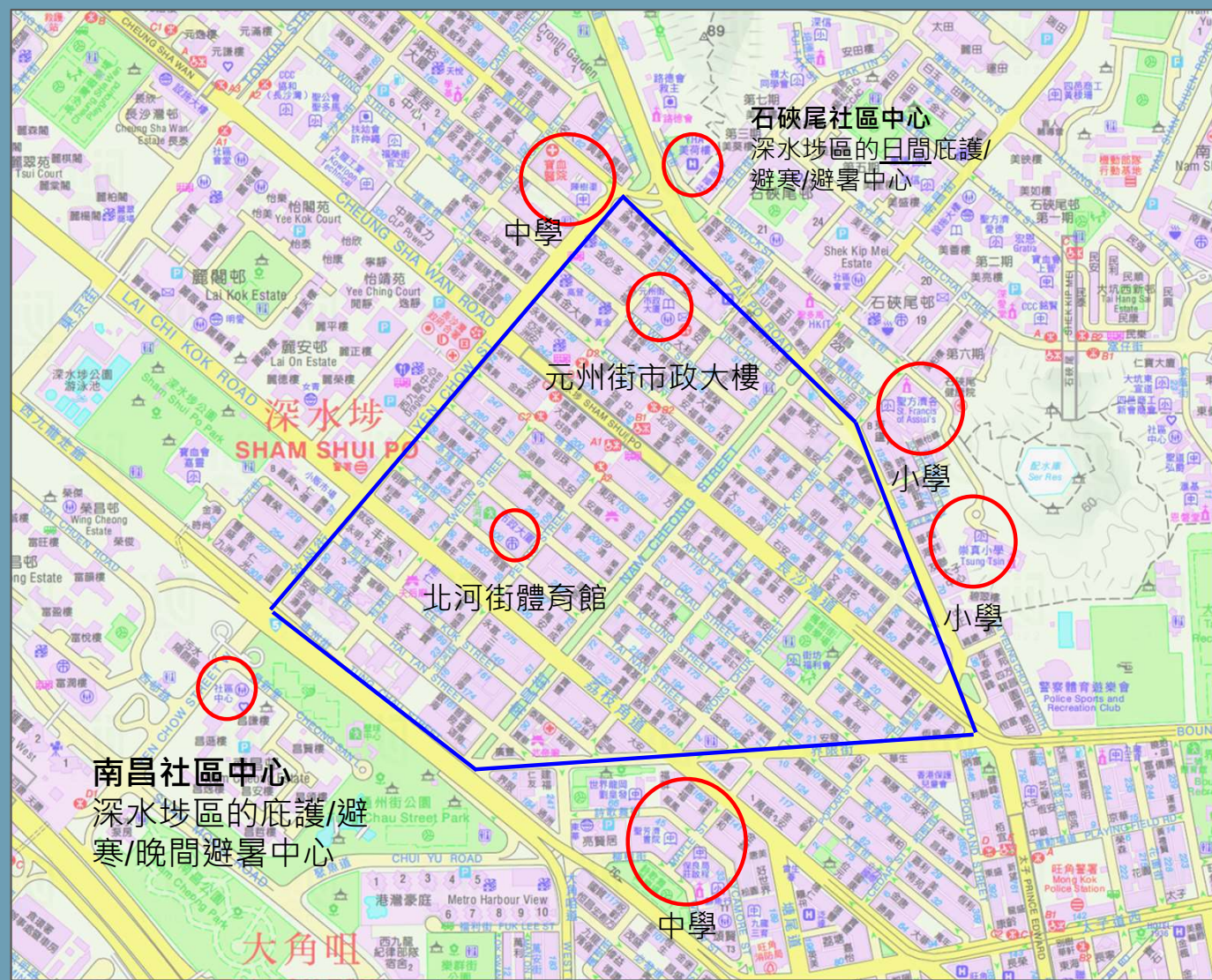


## 2. 加設臨時庇護中心 / 社區氣候應變中心數量

可以開放...其他社區場所？

市政大樓？體育館？  
屯門區議會區議會2018已經提議用體育館做臨時庇護中心  
學校？

**70%** 香港民研調查結果指出：  
支持政府在酷熱天氣晚上開放公共場所（如市政大樓、體育館），方便居住與鄰近劏房，天台屋等不適切居所的市民前往借宿。



## 2. 加設臨時庇護中心 / 社區氣候應變中心數量

### 游泳池免費開放？



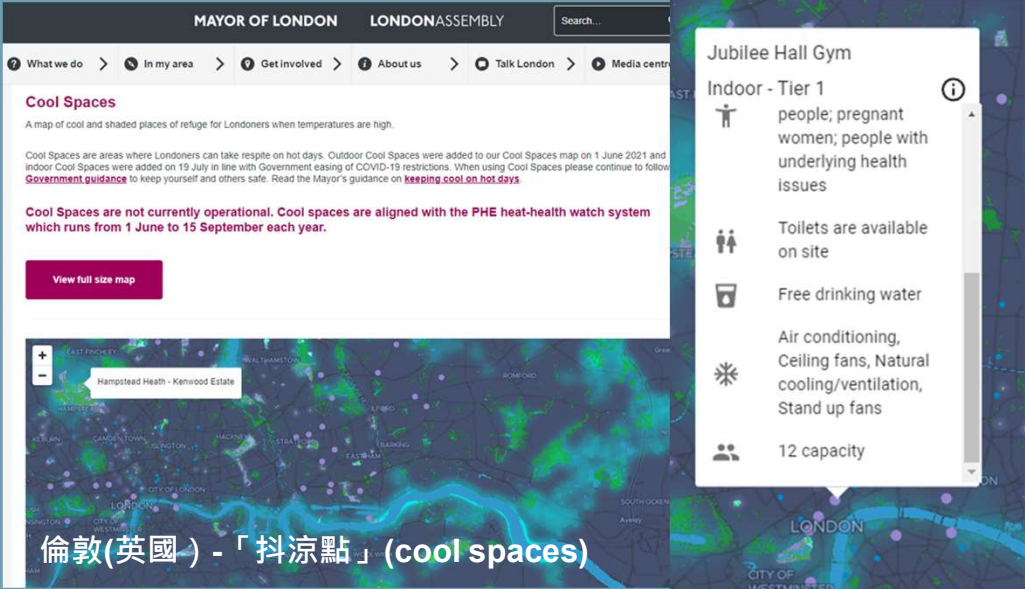
<b>Heatwave and Homelessness Action Plan 2014-15.</b>	
*denotes pilot	
<b>CoM Pool pass program</b>	<b>Participating agencies distributing passes</b>
<p><b>Free swim and locker</b> passes for use at any of the City of Melbourne's four aquatic facilities between. 1 December and 31 March.</p> <p><b>Melbourne City Baths</b> <a href="http://melbourne.vic.gov.au/mcb">melbourne.vic.gov.au/mcb</a></p> <p><b>North Melbourne Recreation Centre</b> <a href="http://melbourne.vic.gov.au/nmrc">melbourne.vic.gov.au/nmrc</a></p> <p><b>Carlton Baths</b> <a href="http://melbourne.vic.gov.au/carltonbaths">melbourne.vic.gov.au/carltonbaths</a></p> <p><b>Kensington Community Recreation Centre</b> <a href="http://melbourne.vic.gov.au/kcrc">melbourne.vic.gov.au/kcrc</a></p> <p><b>North Melbourne Community Centre</b> <a href="http://melbourne.vic.gov.au/nmcc">melbourne.vic.gov.au/nmcc</a></p>	<ul style="list-style-type: none"> <li>• Salvation Army 614</li> <li>• WIRE - Women's Information and Referral Exchange Inc</li> <li>• Frontyard</li> <li>• Youth Projects</li> <li>• Cohealth</li> <li>• Lazarus centre</li> </ul>
<b>*Movie Pass program</b>	<b>Participating agencies distributing passes</b>
<p>The City of Melbourne has purchased complimentary movie passes for distribution during periods of prolonged extreme heat. These are provided to ensure people are able to access cool, safe, welcoming, inclusive environments after hours and on weekends.</p>	<ul style="list-style-type: none"> <li>• Salvation Army 614</li> <li>• WIRE - Women's Information and Referral Exchange Inc</li> <li>• Frontyard</li> <li>• Youth Projects</li> <li>• Cohealth</li> <li>• Lazarus centre</li> </ul>
<b>*The City of Melbourne brokerage and afterhours cool places program</b>	<b>Participating agencies</b>
The City of Melbourne brokerage and	Participating agencies have been enlisted

## 2. 加設臨時庇護中心 / 社區氣候應變中心數量

# 設立「社區自願計劃」

## 應用和增強社區網絡 / 商界資源

- 共享經濟理念
- 參考外國例子
  - 邀請商場、商鋪、學校、宗教場所等等
  - 自願將適合場所登記為「抖涼點」(cool spaces)
- 設立避暑場所地圖 (heat relief map)



倫敦(英國) - 「抖涼點」(cool spaces)



納什維爾 (美國) 避暑場所地圖 (heat relief map)



## 2. 加設臨時庇護中心 / 社區氣候應變中心數量

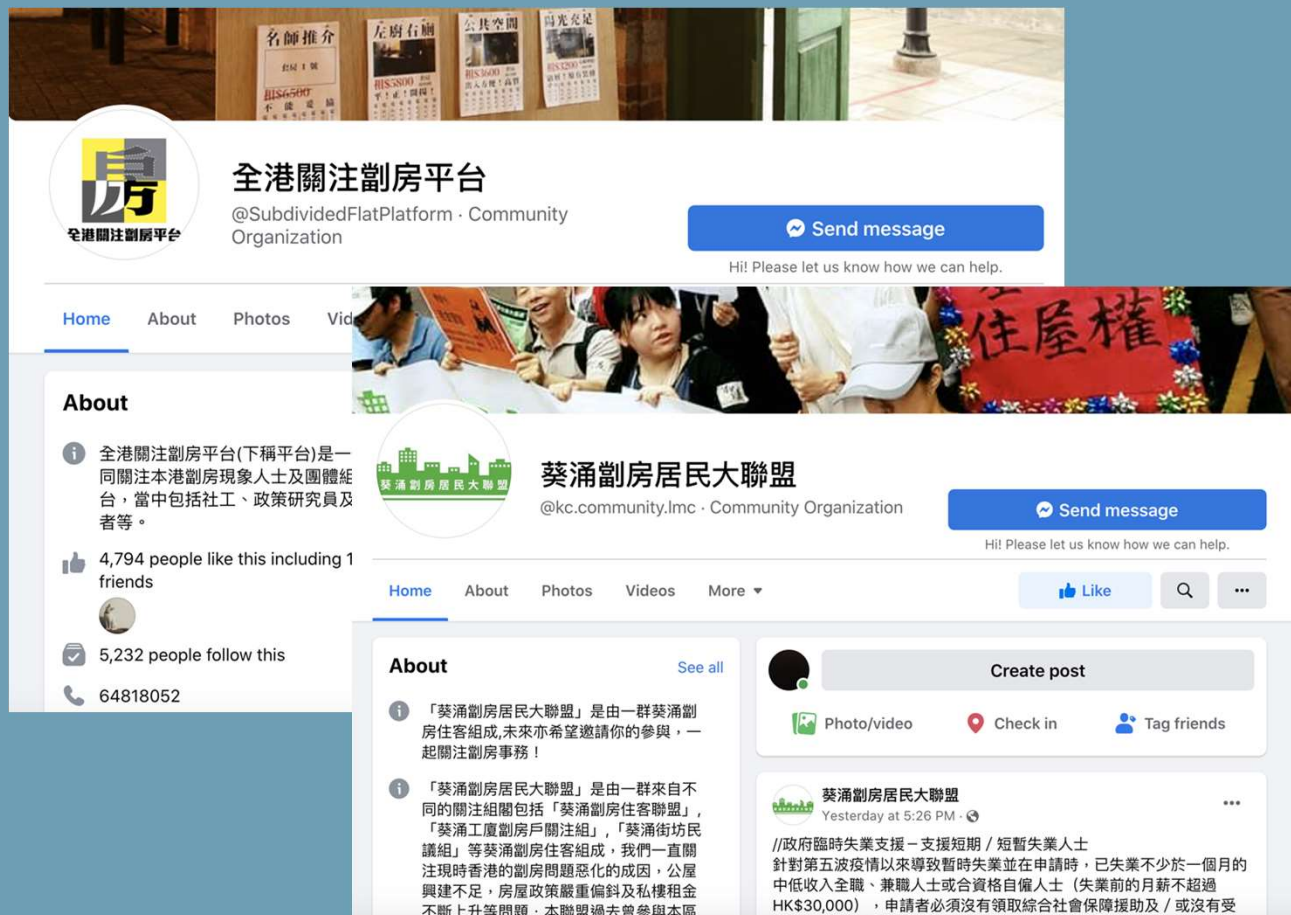
# 『社區自願計劃』

動用現有資源：  
現有臨時宿舍的空置床位？

好熱呀！

今晚XX中心有兩個吉嘅床位，  
可以借黎訓一晚！

打電話去先.....



**全港關注劏房平台**  
@SubdividedFlatPlatform · Community Organization  
Hi! Please let us know how we can help.

**葵涌劏房居民大聯盟**  
@kc.community.lmc · Community Organization  
Hi! Please let us know how we can help.

**About**  
全港關注劏房平台(下稱平台)是一同關注本港劏房現象人士及團體絕台，當中包括社工、政策研究員及者等。  
4,794 people like this including 1 friends  
5,232 people follow this  
64818052

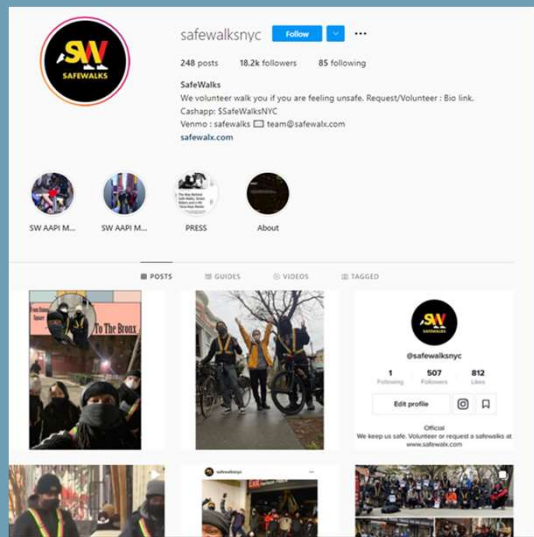
**About**  
「葵涌劏房居民大聯盟」是由一群葵涌劏房住客組成，未來亦希望邀請你的參與，一起關注劏房事務！  
「葵涌劏房居民大聯盟」是由一群來自不同的關注組包括「葵涌劏房住客聯盟」，「葵涌工廈劏房戶關注組」，「葵涌街坊民議組」等葵涌劏房住客組成，我們一直關注現時香港的劏房問題惡化的成因，公屋興建不足，房屋政策嚴重偏斜及私樓租金不斷上升等問題。本聯盟過去曾參與本區

**Create post**  
Photo/video Check in Tag friends  
葵涌劏房居民大聯盟  
Yesterday at 5:26 PM · 🌐  
//政府臨時失業支援－支援短期 / 短暫失業人士  
針對第五波疫情以來導致暫時失業並在申請時，已失業不少於一個月的中低收入全職、兼職人士或合資格自僱人士（失業前的月薪不超過HK\$30,000），申請者必須沒有領取綜合社會保障援助及 / 或沒有受

## 2. 加設臨時庇護中心 / 社區氣候應變中心數量

### 『社區自願計劃』

- 政策層面上，政府可支持這計劃，
  - 發放津貼給這些自願機構 / 商界，鼓勵更多自願『抖涼點』。
- 『自願計劃』鼓勵不同志願者..
  - 如退休人士、學生及非牟利機構人士等作義工去幫助解決臨時庇護中心人手或管理問題。



又有外國例子...  
紐約“Safewalks”關注安全問題，  
有需要時，自願者陪伴市民行走

### 3. 降低庇護中心開放條件

### 3. 降低開放條件

高密度市中心（油尖旺、觀塘、深水埗區）+劏房單位等散熱較差

倡議降低現時夜間臨時庇護中心開放條件：

- 由酷熱天氣警告標準 - 最低溫度攝氏28度 → 改為攝氏27度。
- 提出政府做更深入研究，了解各區城市氣候情況，然後更改臨時庇護中心開放條件





## 4. 提供更多人性化設施

## 4. 提供更多人性化設施

- 財產安全
  - 增加儲物櫃供應 / 讓庇護人士使用
- 衛生
  - 更衣室、浴室
  - 乾淨床墊、床褥，被，毛墊（新物料，乾淨又環保）
- 配合社區客廳概念 - 娛樂
  - Wifi 供應
  - 充電位 / 設施，飲水機，
  - 社區居民捐贈書 / 玩具（配合社區客廳概念）



## 5. 改善資訊發佈系統

## 5.改善資訊發佈系統

# 設計標誌性圖像 ( logo)和宣傳手法

- 讓市民容易識別的標誌 / 口號，形成深刻印象



熱？打風？冬到頂唔順？



認住佢！



## 5.改善資訊發佈系統

# 應用現有天文台社交媒體和手機應用程式



- 調查後發現，因為劏房空間小，住戶大多數用智能手提電話
- 電話應用程式做改善工作
- 當天文台發出酷熱天氣警告時：
  - 用家便會受到通知
  - 標誌 - 在首頁版面上
  - 選項裡 - 長期加設社區氣候應變中心資料

## 5.改善資訊發佈系統

# 標誌可貼在現有的『臨時庇護中心』和將來的社區氣候應變中心

- 行人或鄰近居民，經過會留意到
- 提高市民對鄰近社區氣候應變措施的知識



## 5.改善資訊發佈系統 街道路牌



5.改善資訊發佈系統

## 公共場所 - 轉成臨時庇護中心





## 5.改善資訊發佈系統 幫助社區自願計劃

私營場所如商場、食肆





@comm.climateresilience\_ctr



facebook.com/comm.climateresilience\_ctr

# 倡議 --> 改善清單：？

## 1. 重新思考臨時庇護中心概念

將傳統庇護中心改為『社區氣候應變中心』 - 提高社區氣候應變能力 (功能上亦可以有新項目)  
改變庇護中心形象，改善社會對庇護中心的印象和偏見

## 2. 市區內 降低臨時庇護中心開放條件 -

- 在劏房集中區 (如油尖旺，深水埗，觀塘等城市地區) - 日間32度就開放，夜間 26度就開放？
- 如打風 - 預早開放讓市民有多啲時間去

## 3. 提供更多人性化設施

- 儲物櫃，叉電位，叉電設施，飲水機，wifi

## 4. 加設臨時庇護中心

- 數量
- 比較容易去到的地方
- 善用社區和商業資源 - 提高社區氣候應變能力：
  - i. 增設社區自願計劃
  - ii. 增加人手 / 管理 - 由社區開始

## 5. 改善資訊發佈系統

- 應用難忘標誌 - 讓市民容易找到應變中心
- 天文台 手機應用程式 + 社交媒體 / 地理資訊地圖
- 標誌可貼在現有的『庇護中心』門外，和將來的社區氣候應變中心

- 根據下一步調查和策劃，考慮會否在三月提交清單給民政事務處