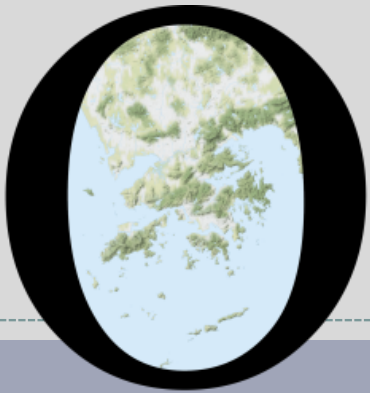


POP



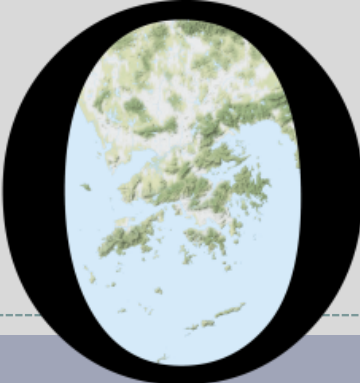
HONG KONG PUBLIC OPINION PROGRAM

HONG KONG PUBLIC OPINION RESEARCH INSTITUTE

香港民意研究所 之 香港民意研究計劃

最新民意調查
結果發佈會
2022年1月25日

POP



HONG KONG PUBLIC OPINION PROGRAM

HONG KONG PUBLIC OPINION RESEARCH INSTITUTE

香港民意研究所 之 香港民意研究計劃

限聚指數

Group Gathering Prohibition Index

25/1/2022

樣本資料 - 限聚指數基準調查

Contact Information - Group Gathering Prohibition Index Benchmark Survey

3

	香港民研意見群組成員 HKPOP Panel
調查日期 Survey date	17/1 15:00 – 24/1 15:00
調查方法 Survey method	以電郵接觸群組成員，並於網上完成調查 Online survey
訪問對象 Target population	十二歲或以上的香港市民 Hong Kong residents aged 12+
總成功樣本 Total sample size	5,043
回應比率 Response rate	5.7%
抽樣誤差 Sampling error	95% 置信水平，百分比誤差 +/-1% Sampling error of percentages at +/-1% at 95% confidence level
加權方法 Weighting method	按照1) 政府統計處提供的全港人口年齡及性別分佈、教育程度（最高就讀程度）及經濟活動身分統計數字；2) 常規調查中的政治狀況評價及政治取向分佈，以「反覆多重加權法」作出調整。 Rim-weighted according to 1) gender-age distribution, educational attainment (highest level attended) distribution and economic activity status distribution of Hong Kong population from Census and Statistics Department; 2) appraisal of political condition and political inclination distribution from regular tracking surveys.

限聚指數

Group Gathering Prohibition Index

4

- 最新調查日期 **Latest survey date: 17-24/1/2022 (N=5,043)**
- 上次調查日期 **Last survey date: 17-27/12/2021 (N=5,063)**
- 上上次調查日期 **Second last survey date: 23-29/11/2021 (N=5,888)**

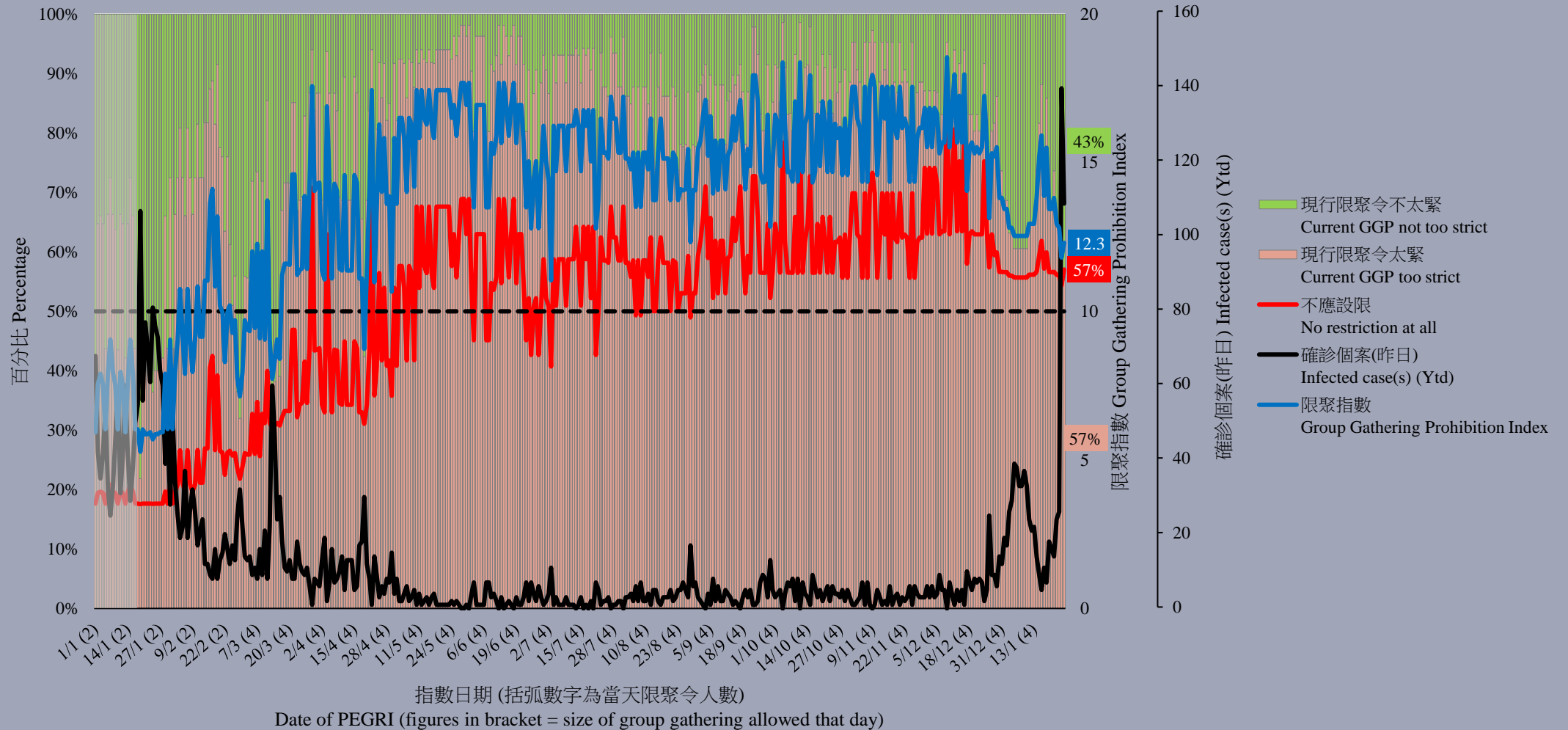
意見題目	Opinion Questions
<p>你認為香港應否無條件全面撤銷「限聚令」？</p> <ul style="list-style-type: none">▪ 應該無條件撤銷「限聚令」▪ 不應該，應視乎疫情而定▪ 不知道／很難說 <p>[追問沒有選擇應該“無條件撤銷「限聚令」”者]</p> <p>你認為每天新增確診個案數應是多少，才適合將「限聚令」訂於2人？</p> <p>你認為每天新增確診個案數應是多少，才適合將「限聚令」訂於4人？</p> <p>你認為每天新增確診個案數應是多少，才適合將「限聚令」訂於8人？</p> <p>你認為每天新增確診個案數應是多少，才適合將「限聚令」訂於16人？</p> <p>你認為感染個案清零多少天後，限聚令應該全面撤銷？</p> <p>請於以下欄位列舉你認為合適的 [個案數 及 限聚人數] 組合.....</p>	<p>Do you think the regulation prohibiting gatherings of more than a specific number of people in public places should be completely lifted unconditionally in Hong Kong?</p> <ul style="list-style-type: none">▪ Yes, the ban should be lifted unconditionally▪ No, it should depend on the epidemic situation▪ Don't know / hard to say <p>[For respondents NOT answering “Yes, the ban should be lifted unconditionally”]</p> <p>How many newly confirmed cases each day should there be before it would be appropriate to prohibit gatherings of more than 2 people?</p> <p>How many newly confirmed cases each day should there be before it would be appropriate to prohibit gatherings of more than 4 people?</p> <p>How many newly confirmed cases each day should there be before it would be appropriate to prohibit gatherings of more than 8 people?</p> <p>How many newly confirmed cases each day should there be before it would be appropriate to prohibit gatherings of more than 16 people?</p> <p>After how many days of zero infection do you think the group gathering ban should be lifted altogether?</p> <p>Please list combinations of [number of cases & number of people allowed in gatherings] that you think is appropriate in the field below:</p>

調查結果 - 限聚接受程度

Survey Result – Group Gathering Prohibition Acceptance Level

5

限聚接受程度 Group Gathering Prohibition Acceptance Level



限聚指數 - 分析評論

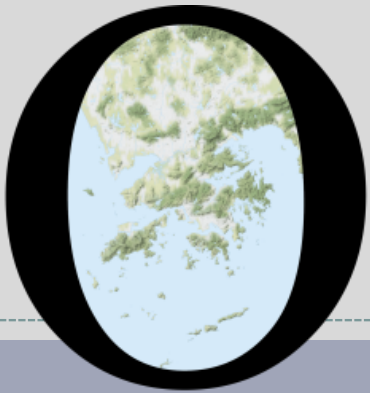
Group Gathering Prohibition Index – Commentary

6

獨立評論人潘麒智指出：「全球大部分地方疫症開始完結之際，香港的疫情才揭開序幕。Omicron 和 Delta 變種病毒夾擊，市民大眾才討論『清零』與『共存』的議題，似乎是後知後覺。病毒清零從一開始已知是不可能任務，與其投放大量資源作無了期抗疫，倒不如認真真重整步伐，向共存方向出發，也讓市民重回生活正軌，懇請政府慎重考慮。病毒為求生，都會變種變種再變種。疫症當前，香港政府為求存，會變陣變陣再變陣嗎？」

Independent commentator KC Poon observed, “As the epidemic begins to end in most parts of the world, Hong Kong epidemic has only just begun, and with both Omicron and Delta variant viruses striking, it seems that the public is only now discussing the issues of ‘zero cases infection’ and ‘coexistence with the virus’. Virus clearance is known to be mission impossible from the beginning. Instead of putting in a lot of resources to fight the epidemic indefinitely, it would be better to seriously reorganize the pace and aim towards coexistence, so that people can get back to the right track of life. In order to survive, viruses will mutate and re-mutate. When the epidemic is underway, will the Hong Kong government change and change and change in order to survive?”

POP



HONG KONG PUBLIC OPINION PROGRAM

HONG KONG PUBLIC OPINION RESEARCH INSTITUTE

香港民意研究所 之 香港民意研究計劃

最新民意調查
結果發佈會
2022年1月25日

樣本資料

8

	最認識的國家或地區調查 (提名)	其他調查系列
調查日期	3-6/1/2022	17-20/1/2022
調查方法	由真實訪問員進行隨機抽樣電話訪問	
訪問對象	18歲或以上操粵語的香港居民	
成功樣本數目	1,021 (包括510個固網及511個手機樣本)	1,001 (包括494個固網及507個手機樣本)
實效回應比率	52.7%	48.4%
抽樣誤差	在95%置信水平下，百分比誤差不超過 $\pm 4\%$ ，淨值誤差不超過 $\pm 7\%$ ，評分誤差不超過 ± 0.1	
加權方法	按照政府統計處提供的統計數字以「反覆多重加權法」作出調整。全港人口年齡及性別分佈統計數字來自《二零二零年年中人口數字》，而教育程度（最高就讀程度）及經濟活動身分統計數字則來自《香港的女性及男性 - 主要統計數字》（2020年版）。	

調查項目

9

- 特區政府民望
 - 市民對特區政府滿意程度
 - 市民對特區政府信任程度
 - 市民對社會狀況的評價滿意率淨值
- 民情指數
- 對各地人民及政府的觀感

調查結果 - 特區政府民望

10

● 市民對特區政府滿意程度

	9-14/12/2021	17-20/1/2022	最新變化	紀錄
滿意	25%	20%	▼5%	2021年5月以來 新低
唔滿意	56%	60%	▲4%	2021年6月以來 新高
淨值	-31%	-39%	▼8%	2021年5月以來 新低
平均量值	2.4	2.2	▼0.1	2021年5月以來 新低

- 特區政府方面的最新滿意率為20%，不滿率為60%，滿意率淨值為負39個百分點，較一個月前下跌8個百分點，但變化未超過抽樣誤差。而平均量值為2.2分，即整體上接近「幾不滿」。

調查結果 - 特區政府民望

11

● 市民對特區政府信任程度

	9-14/12/2021	17-20/1/2022	最新變化	紀錄
信任	39%	36%	▼3%	2021年9月以來 新低
不信任	50%	49%	▼1%	2021年11月以來 新低
淨值	-11%	-13%	▼1%	2021年9月以來 新低
平均量值	2.7	2.6	▼0.1	2021年8月以來 新低

- 信任程度方面，最新信任比率為36%，不信任比率49%，信任淨值為負13個百分點，與一個月前分別不大。而平均量值為2.6分，即整體上介乎「幾不信任」及「一半半」之間。

調查結果 - 特區政府民望

12

● 社會狀況滿意率淨值

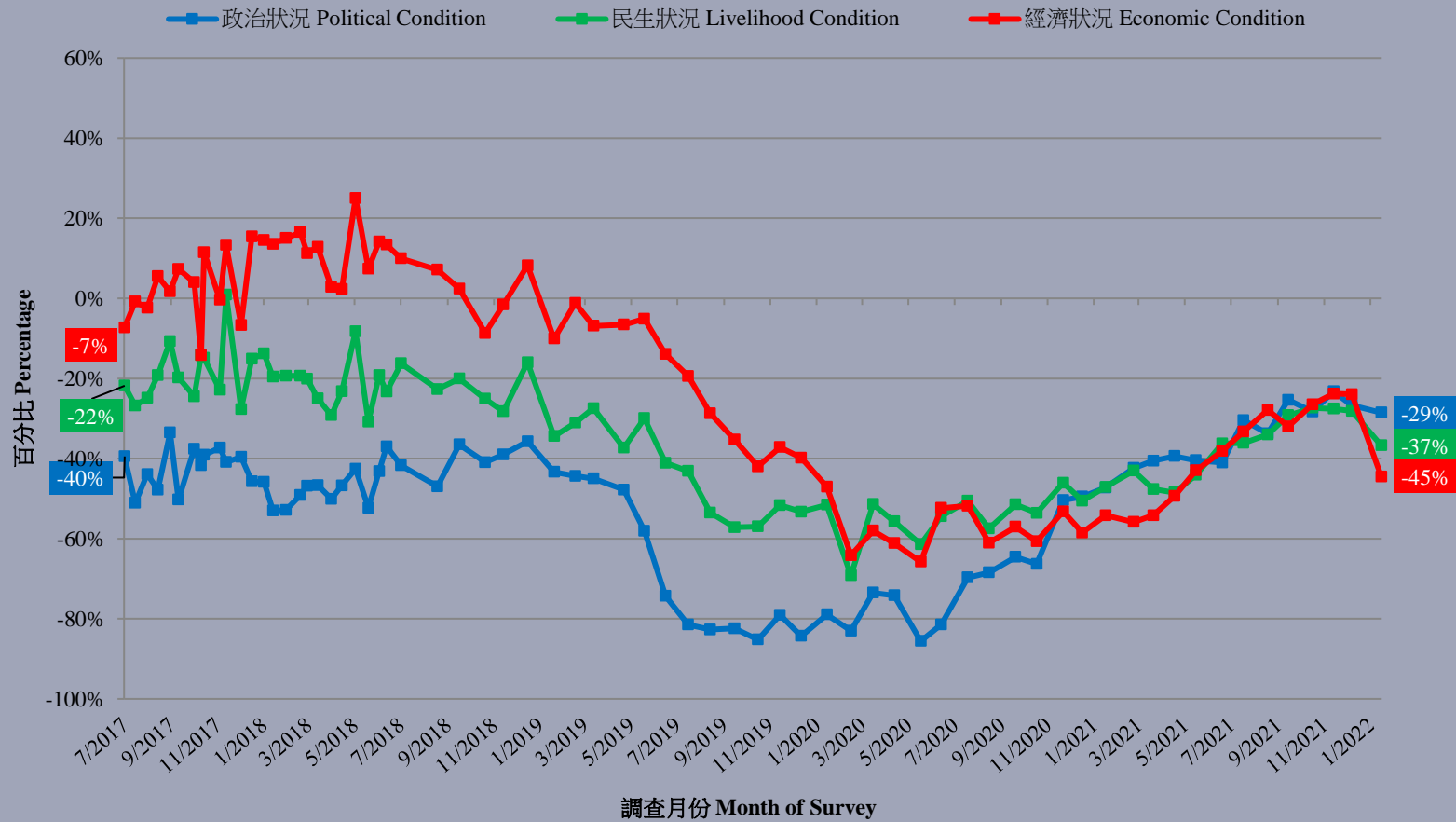
	9-14/12/2021	17-20/1/2022	最新變化	紀錄
政治狀況	-27%	-29%	▼2%	2021年8月以來 新低
民生狀況	-28%	-37%	▼9%*	2021年5月以來 新低
經濟狀況	-24%	-45%	▼21%*	2021年4月以來 新低

- 至於市民對現時政治、民生及經濟狀況的評價，最新滿意率淨值就分別為負29、負37及負45個百分點。民生及經濟狀況的滿意淨值相比一個月前顯著下跌，後者的跌幅更高達21個百分點。

* 顯著變化

調查結果 - 特區政府民望

市民對社會狀況的評價滿意率淨值 (按次計算)
Net satisfaction rates of people's appraisals of society's conditions (Per Poll)
(7/2017 - 1/2022)



調查項目

14

- 特區政府民望
 - 市民對特區政府滿意程度
 - 市民對特區政府信任程度
 - 市民對社會狀況的評價滿意率淨值
- 民情指數
- 對各地人民及政府的觀感

調查結果 - 民情指數

15

● 民情指數

	6/1/2022	20/1/2022	最新變化	紀錄
民情指數	85.9	78.7	▼7.2	2021年7月以來 新低
政評數值	76.4	74.0	▼2.4	2021年8月以來 新低
社評數值	91.2	80.7	▼10.5	2021年7月以來 新低

- 指數本身及兩項成份數值均以0至200顯示，100代表正常。
- 民情指數較一月上旬下跌7.2點至78.7，數字可以視為過去逾二十年來最差的8個百分比。兩個成份數值分別可以視為過去逾二十年來最差的4個和10個百分比。

調查結果 - 民情指數

16

民情指數 (按月計算)
Public Sentiment Index (monthly average)
(7/1992 - 1/2022)



調查項目

17

- 特區政府民望
 - 市民對特區政府滿意程度
 - 市民對特區政府信任程度
 - 市民對社會狀況的評價滿意率淨值
- 民情指數
- 對各地人民及政府的觀感

調查結果 - 各地人民及政府觀感

18

● 對各地人民及政府的好感淨值

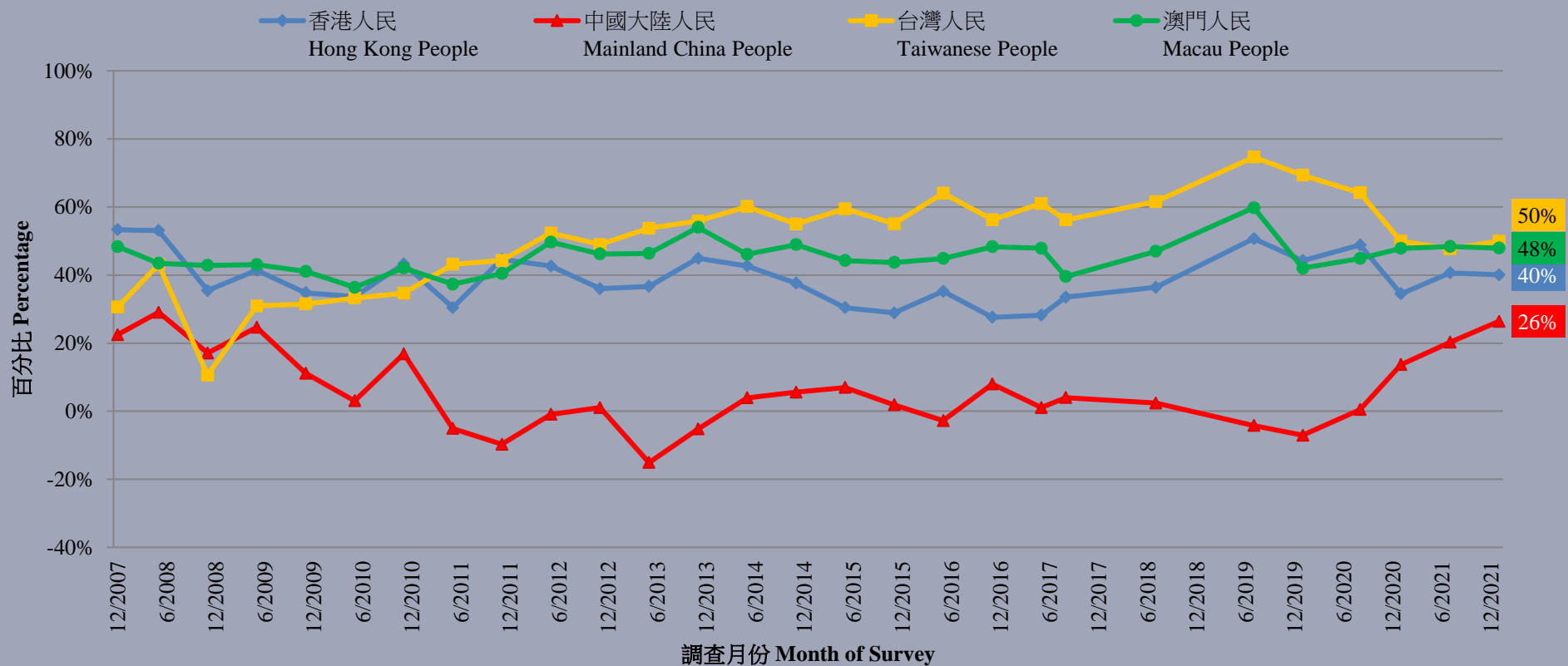
		19-22/7/2021	17-20/1/2022	最新變化	紀錄
香港	人民	41%	40%	▼1%	2021年1月以來 新低
	政府	-20%	-16%	▲4%	2018年7月以來 新高
中國大陸	人民	20%	26%	▲6%	2008年5月以來 新高
	政府	-2%	6%	▲8%	2010年11月以來 新高
台灣	人民	48%	50%	▲2%	2020年8月以來 新高
	政府	8%	7%	--	--
澳門	人民	48%	48%	--	--
	政府	31%	36%	▲5%	2021年1月以來 新高

- 最新調查顯示，香港市民對四地人民的好感淨值，全部都高於對當地政府的好感淨值。歷史紀錄方面，香港市民對中國人民和政府的好感淨值分別創2008年和2010年以來**新高**。

調查結果 - 各地人民及政府觀感

19

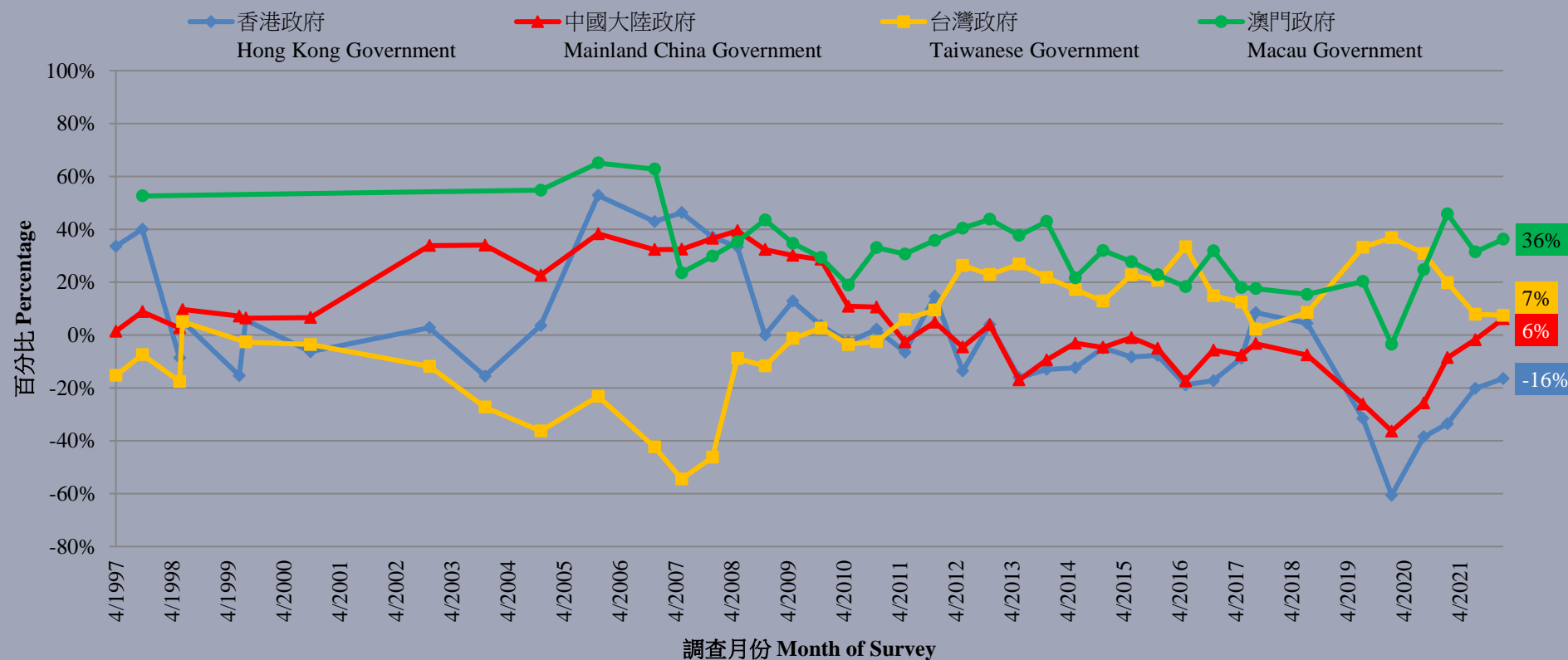
市民對各地人民好感淨值 - 綜合圖表 (按次計算)
People's feeling towards different People - Net Value Combined Charts (Per Poll)
(12/2007 - 1/2022)



調查結果 - 各地人民及政府觀感

20

市民對各地政府好感淨值 - 綜合圖表 (按次計算)
People's feeling towards different Governments – Net Value Combined Charts (Per Poll)
(4/1997 – 1/2022)



調查結果 - 各地人民及政府觀感

21

● 對各地人民及政府的好感淨值

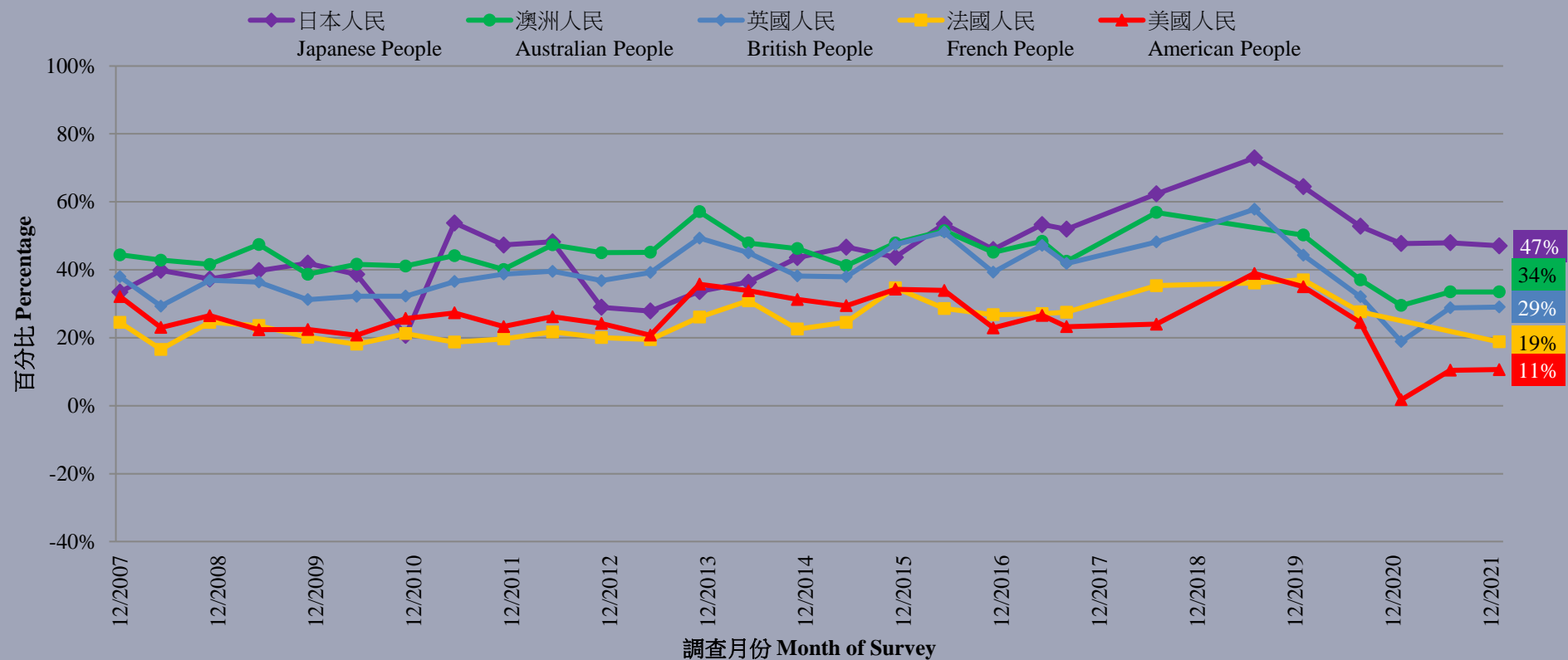
		19-22/7/2021	17-20/1/2022	最新變化	紀錄
日本	人民	48%	47%	▼1%	2016年11月以來 新低
	政府	8%	1%	▼7%	2017年8月以來 新低
澳洲	人民	34%	34%	--	--
	政府	16%	13%	▼3%	2000年9月以來 新低
英國	人民	29%	29%	--	--
	政府	12%	5%	▼7%	2021年1月以來 新低
法國	人民	--	19%	--	2011年5月以來 新低
	政府	--	7%	--	2012年11月以來 新低
美國	人民	10%	11%	--	--
	政府	-20%	-23%	▼4%	2021年1月以來 新低

- 相比半年前，香港市民對各地人民和政府的好感淨值均沒有顯著變化，當中對香港和美國政府的好感淨值為負數。回顧歷史，香港市民對澳洲政府、法國人民、法國政府和日本人民的好感淨值則分別創2000年、2011年、2012年和2016年以來**新低**。

調查結果 - 各地人民及政府觀感

22

市民對各地人民好感淨值 - 綜合圖表 (按次計算)
People's feeling towards different People - Net Value Combined Charts (Per Poll)
(12/2007 - 1/2022)



調查結果 - 各地人民及政府觀感

23

市民對各地政府好感淨值 - 綜合圖表 (按次計算)
People's feeling towards different Governments – Net Value Combined Charts (Per Poll)
(4/1997 – 1/2022)

