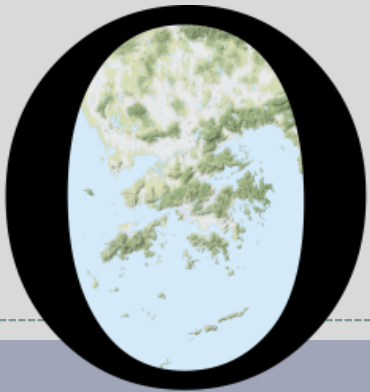


# POP



---

HONG KONG PUBLIC OPINION PROGRAM

HONG KONG PUBLIC OPINION RESEARCH INSTITUTE

香港民意研究所 之 香港民意研究計劃

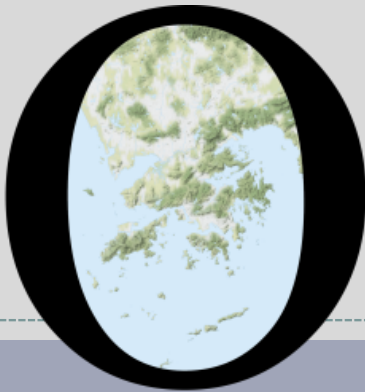
---

「我們香港人意見群組調查」

結果發佈會

2021年12月23日

# POP



---

HONG KONG PUBLIC OPINION PROGRAM

HONG KONG PUBLIC OPINION RESEARCH INSTITUTE

香港民意研究所 之 香港民意研究計劃

---

限聚指數

**Group Gathering Prohibition Index**

**23/12/2021**

# 樣本資料 - 限聚指數基準調查

## Contact Information - Group Gathering Prohibition Index Benchmark Survey

3

	香港民研意見群組成員 HKPOP Panel
調查日期 Survey date	23/11 15:00 – 29/11 15:00
調查方法 Survey method	以電郵接觸群組成員，並於網上完成調查 Online survey
訪問對象 Target population	十二歲或以上的香港市民 Hong Kong residents aged 12+
總成功樣本 Total sample size	5,888
回應比率 Response rate	6.6%
抽樣誤差 Sampling error	95% 置信水平，百分比誤差 +/-1% Sampling error of percentages at +/-1% at 95% confidence level
加權方法 Weighting method	按照1) 政府統計處提供的全港人口年齡及性別分佈統計數字、各區議會人口數字； 2) 選舉事務處提供的區議會選舉結果；3) 常規調查中的特首評分分佈數字，以 「反覆多重加權法」作出調整。 The figures are rim-weighted according to 1) gender-age distribution of Hong Kong population and by District Councils population figures from Census and Statistics Department; 2) Voting results of District Councils Election from Registration and Electoral Office; 3) rating distribution of Chief Executive from regular tracking surveys.

# 限聚指數

## Group Gathering Prohibition Index

4

- **最新調查日期 Latest survey date: 23-29/11/2021 (N=5,888)**
- **上次調查日期 Last survey date: 18-25/10/2021 (N=5,974)**
- **上上次調查日期 Second last survey date: 13-20/9/2021 (N=6,210)**

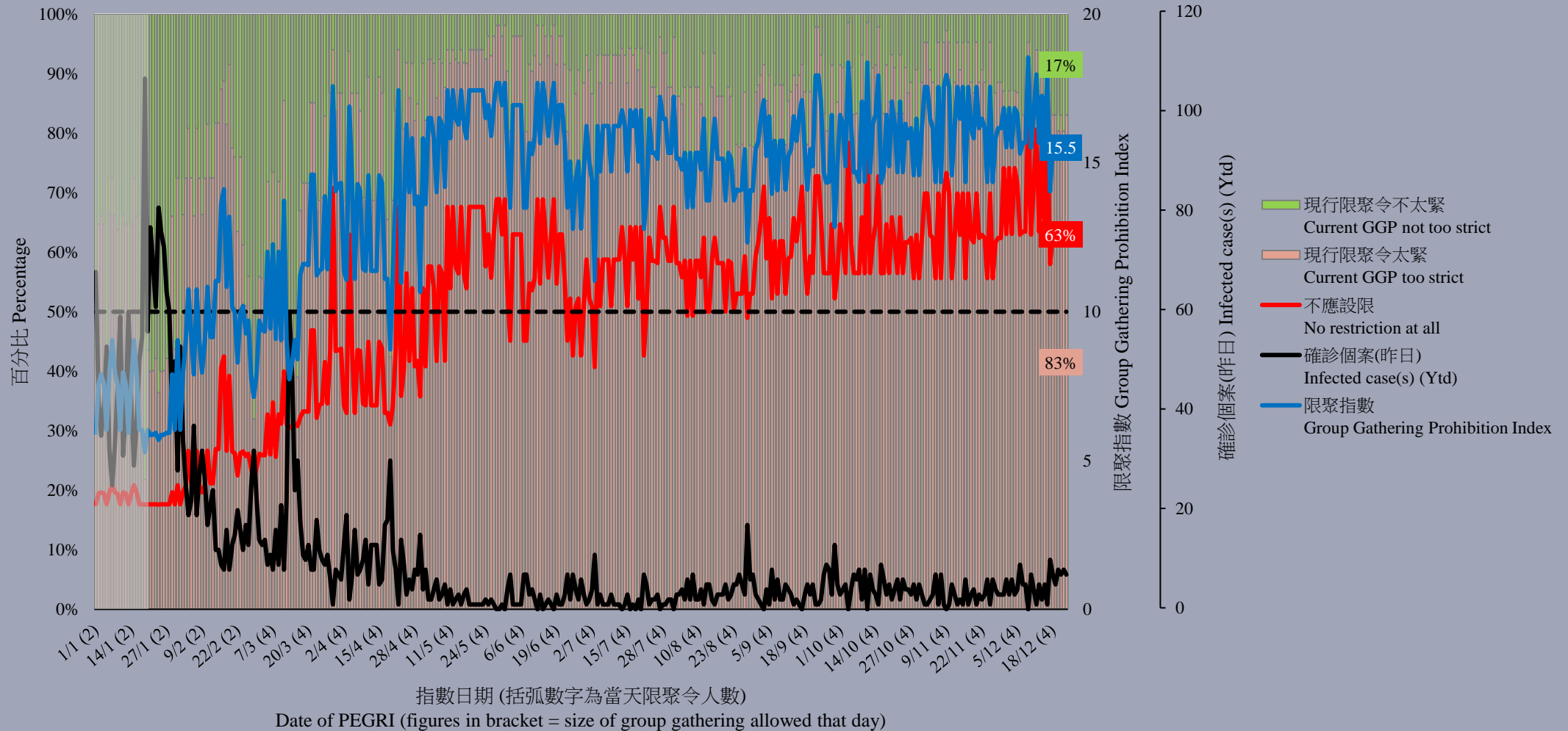
意見題目	Opinion Questions
<p>你認為香港應否無條件全面撤銷「限聚令」？</p> <ul style="list-style-type: none"><li>▪ 應該無條件撤銷「限聚令」</li><li>▪ 不應該，應視乎疫情而定</li><li>▪ 不知道／很難說</li></ul> <p>[追問沒有選擇應該“無條件撤銷「限聚令」”者] 你認為每天新增確診個案數應是多少，才適合將「限聚令」訂於2人？ 你認為每天新增確診個案數應是多少，才適合將「限聚令」訂於4人？ 你認為每天新增確診個案數應是多少，才適合將「限聚令」訂於8人？ 你認為每天新增確診個案數應是多少，才適合將「限聚令」訂於16人？ 你認為感染個案清零多少天後，限聚令應該全面撤銷？</p> <p>請於以下欄位列舉你認為合適的 [個案數 及 限聚人數] 組合.....</p>	<p>Do you think the regulation prohibiting gatherings of more than a specific number of people in public places should be completely lifted unconditionally in Hong Kong?</p> <ul style="list-style-type: none"><li>▪ Yes, the ban should be lifted unconditionally</li><li>▪ No, it should depend on the epidemic situation</li><li>▪ Don't know / hard to say</li></ul> <p>[For respondents NOT answering “Yes, the ban should be lifted unconditionally”] How many newly confirmed cases each day should there be before it would be appropriate to prohibit gatherings of more than 2 people? How many newly confirmed cases each day should there be before it would be appropriate to prohibit gatherings of more than 4 people? How many newly confirmed cases each day should there be before it would be appropriate to prohibit gatherings of more than 8 people? How many newly confirmed cases each day should there be before it would be appropriate to prohibit gatherings of more than 16 people? After how many days of zero infection do you think the group gathering ban should be lifted altogether?</p> <p>Please list combinations of [number of cases &amp; number of people allowed in gatherings] that you think is appropriate in the field below:</p>

# 調查結果 - 限聚接受程度

## Survey Result – Group Gathering Prohibition Acceptance Level

5

限聚接受程度 Group Gathering Prohibition Acceptance Level



## 限聚指數 - 分析評論

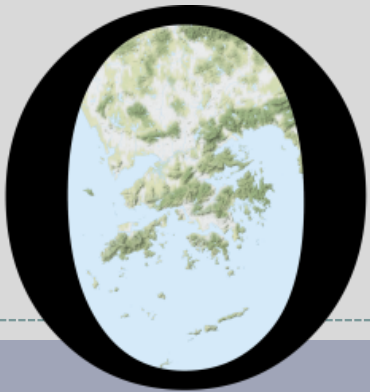
### Group Gathering Prohibition Index – Commentary

6

民生大聯盟發言人章彤輝博士指出，「節日『做冬』剛過，部份食肆及家庭飯聚已回復正常。但似乎市民出外慶祝就比過往少，而轉為在家安排食材及聚會。另外，在通關方面，業界則期待經一段時間的磨合後，有機會回復以往的水平，而非只限於現在的配額。中小企亦預期疫情臨近尾聲，以『獅子山下』的精神努力應對緊接著的節日檔期。」

**Dr Tung-fai Cheung, Spokesman of Alliance of Revitalizing Economy and Livelihood, observed, “With the Winter Solstice Festival just over, some restaurants and family gatherings have returned to normal. However, it seems that people are going out to celebrate less than in the past and are arranging food and gatherings at home. In terms of border resumption, the industry is looking forward to return to previous level after a run-in period, rather than just the existing quota. SMEs are also expecting the epidemic to draw to a close and are working hard to cope with the upcoming festive seasons with a ‘Lion Rock’ spirit.”**

# POP



---

HONG KONG PUBLIC OPINION PROGRAM

HONG KONG PUBLIC OPINION RESEARCH INSTITUTE

香港民意研究所 之 香港民意研究計劃

---

「我們香港人意見群組調查」

結果發佈會

2021年12月23日

# 樣本資料 - 「我們香港人意見群組調查」

8

	香港民研意見群組成員
調查日期	12月17日下午3時正至 12月22日下午3時正
調查方法	以電郵接觸群組成員，並於網上完成調查
訪問對象	十二歲或以上的香港市民
總成功樣本	4,873
回應比率	5.5%
抽樣誤差	95%置信水平，百分比誤差+/-1%
加權方法	按照1) 政府統計處提供的全港人口年齡及性別分佈、教育程度（最高就讀程度）、經濟活動身分統計數字及各區議會人口數字；2) 選舉事務處提供的區議會選舉結果；3) 常規調查中的特首評分分佈數字，以「反覆多重加權法」作出調整。



# 調查結果 - 「我們香港人意見群組調查」

9

- **最新調查日期：17-22/12/2021**
- **問題：Q1 劏房租務管制條例即將生效。條例將會規管租金加幅，但不會限制起始租金。你認為條例對保障租戶有多大作用？**

	合計 <sup>^</sup> (n=4,596)	
好大	4%	} 18%
幾大	14%	
一半半	29%	
幾小	19%	} 43%
好小	24%	
不知道／很難說	10%	
平均量值 <sup>†</sup>	2.5	

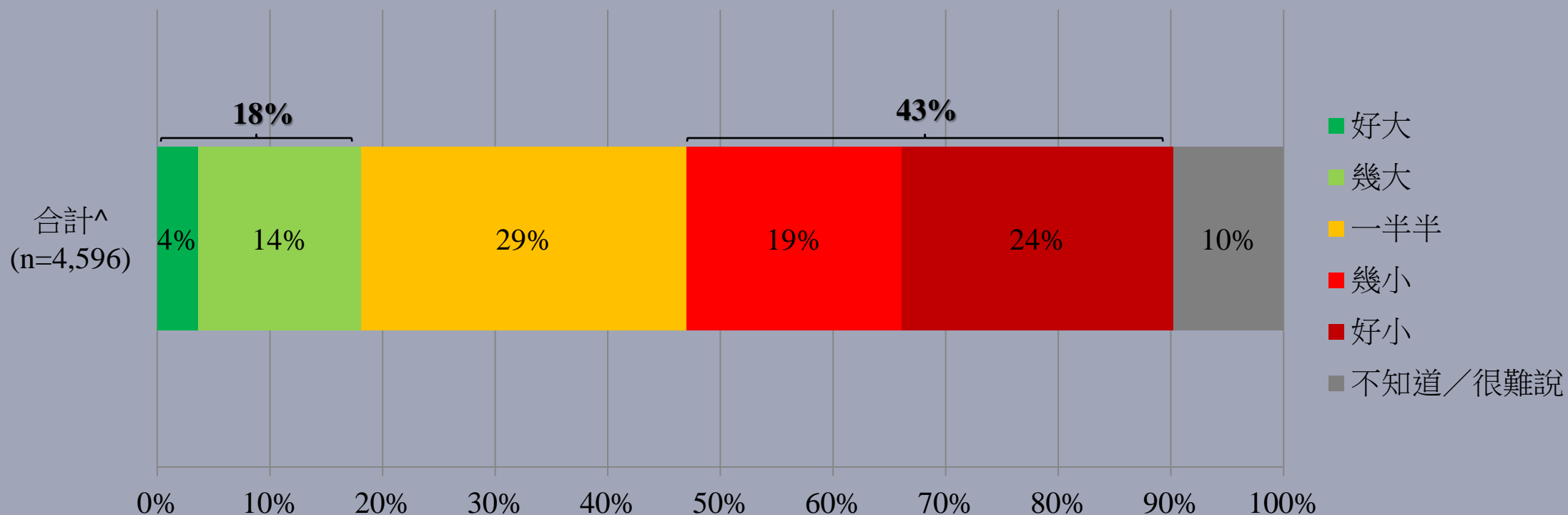
<sup>^</sup> 合計數字由組群加權數字按常規調查中市民政治取向依「民主派」及「非民主派」比例調整得出。

<sup>†</sup> 平均量值是把所有答案按照有效程度，以1分最低5分最高量化成為1、2、3、4、5分，再求取樣本平均數值。

# 調查結果 - 「我們香港人意見群組調查」

10

- **最新調查日期：17-22/12/2021**
- **問題：Q1 劊房租務管制條例即將生效。條例將會規管租金加幅，但不會限制起始租金。你認為條例對保障租戶有多大作用？**



^ 合計數字由組群加權數字按常規調查中市民政治取向依「民主派」及「非民主派」比例調整得出。

# 調查結果 - 「我們香港人意見群組調查」

11

- **最新調查日期：17-22/12/2021**
- **問題：Q2 你有多支持或反對劏房租務管制條例設有追溯期，一併規管於法例生效前訂立的舊租約？**

	合計 <sup>^</sup> (n=4,591)	
好支持	13%	} 44%
幾支持	31%	
一半半	20%	
幾反對	12%	} 20%
好反對	8%	
不知道／很難說	16%	
平均量值 <sup>†</sup>	3.3	

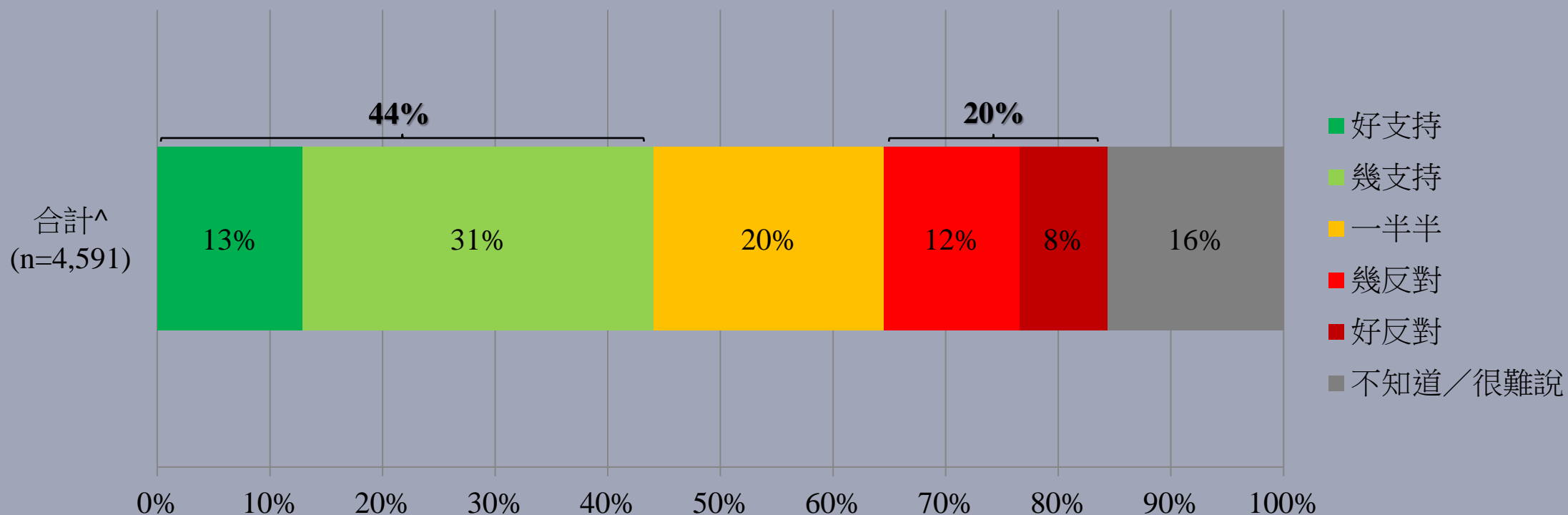
<sup>^</sup> 合計數字由組群加權數字按常規調查中市民政治取向依「民主派」及「非民主派」比例調整得出。

<sup>†</sup> 平均量值是把所有答案按照支持程度，以1分最低5分最高量化成為1、2、3、4、5分，再求取樣本平均數值。

# 調查結果 - 「我們香港人意見群組調查」

12

- **最新調查日期：17-22/12/2021**
- **問題：Q2 你有多支持或反對劏房租務管制條例設有追溯期，一併規管於法例生效前訂立的舊租約？**



<sup>^</sup> 合計數字由組群加權數字按常規調查中市民政治取向依「民主派」及「非民主派」比例調整得出。

# 調查結果 - 「我們香港人意見群組調查」

13

- **最新調查日期：17-22/12/2021**
- **問題：Q3 政府表示將會成立約有50人的小隊執行劊房租務管制條例，而現時全港約有9.2萬戶居住於劊房。你估計未來執法力度將會如何？**

	合計 <sup>^</sup> (n=4,596)	
好強	<1%	} 9%
幾強	8%	
一半半	17%	
幾弱	23%	} <b>60%</b>
好弱	37%	
不知道／很難說	14%	
平均量值 <sup>†</sup>	2.0	

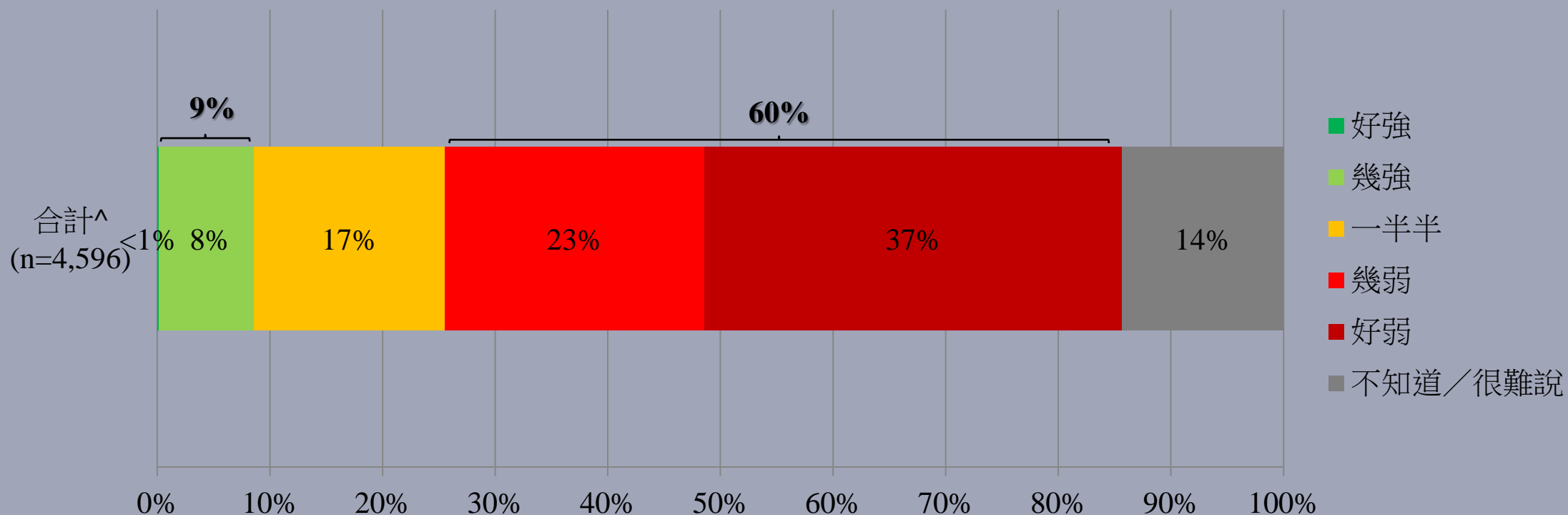
<sup>^</sup> 合計數字由組群加權數字按常規調查中市民政治取向依「民主派」及「非民主派」比例調整得出。

<sup>†</sup> 平均量值是把所有答案按照執法力度程度，以1分最低5分最高量化成為1、2、3、4、5分，再求取樣本平均數值。

# 調查結果 - 「我們香港人意見群組調查」

14

- **最新調查日期：17-22/12/2021**
- **問題：Q3 政府表示將會成立約有50人的小隊執行劊房租務管制條例，而現時全港約有9.2萬戶居住於劊房。你估計未來執法力度將會如何？**



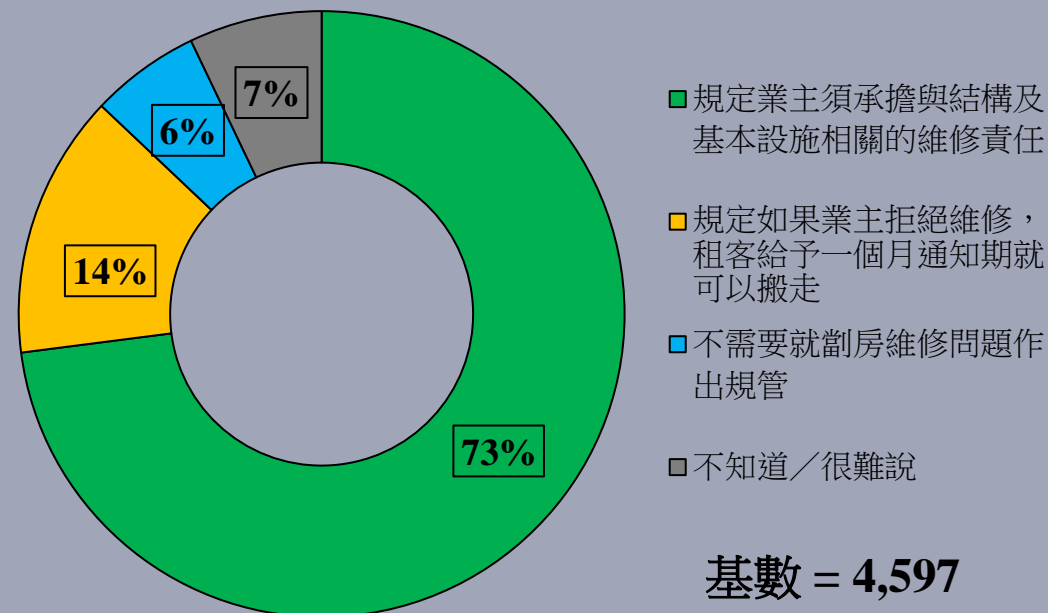
^ 合計數字由組群加權數字按常規調查中市民政治取向依「民主派」及「非民主派」比例調整得出。

# 調查結果 - 「我們香港人意見群組調查」

15

- 最新調查日期：17-22/12/2021
- 問題：Q4 關於劏房維修問題，你認為以下哪一種做法較為可取？ [以隨機次序顯示首兩項答案]

	合計^ (n=4,597)
規定業主須承擔與結構及基本設施相關的維修責任	73%
規定如果業主拒絕維修，租客給予一個月通知期就可以搬走	14%
不需要就劏房維修問題作出規管	6%
不知道／很難說	7%



^ 合計數字由組群加權數字按常規調查中市民政治取向依「民主派」及「非民主派」比例調整得出。