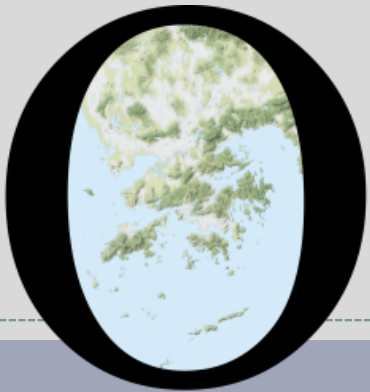


# POP



---

HONG KONG PUBLIC OPINION PROGRAM

HONG KONG PUBLIC OPINION RESEARCH INSTITUTE

香港民意研究所 之 香港民意研究計劃

---

**「民主社區互助共融」**

**社區健康計劃**

**結果發佈會**

**2021年9月24日**

# 樣本資料 - 社區健康計劃

2

	香港民研意見群組成員	
調查日期	9月13日下午3時正 至 9月23日下午3時正	
調查方法	以電郵接觸群組成員，並於網上完成調查	
訪問對象	十二歲或以上的香港市民	
	代表組群	自結組群
總成功樣本	664	5,604
回應比率	7.6%	6.8%
抽樣誤差	95%置信水平，百分比誤差+/-4%	95%置信水平，百分比誤差+/-1%
加權方法	按照1) 政府統計處提供的全港人口年齡及性別分佈統計數字、各區議會人口數字；2) 選舉事務處提供的區議會選舉結果；3) 常規調查中的特首評分分佈數字，以「反覆多重加權法」作出調整。	

# 調查結果 - 社區健康計劃

3

- **最新調查日期：13-23/9/2021** (代表組群N=663 自結組群N=5,599)
- **上次調查日期：6-13/9/2021** (代表組群N=761 自結組群N=6,094)
- **上上次調查日期：26/8-6/9/2021** (代表組群N=507 自結組群N=4,184)

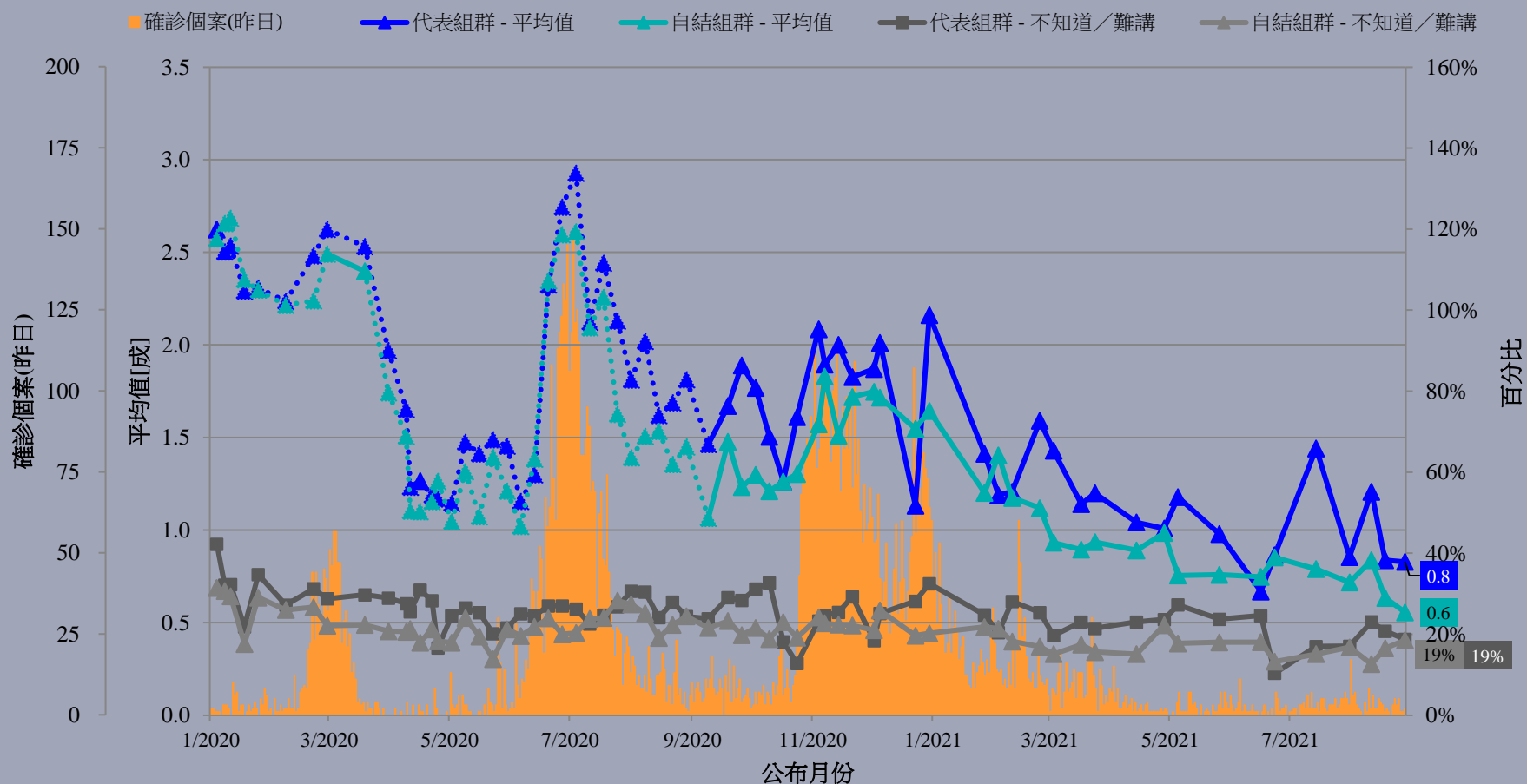
意見題目^		「香港市民代表組群」(N=663)		「香港市民自結組群」(N=5,599)	
		「不知道/ 很難說」	平均值	「不知道/ 很難說」	平均值
Q1 你認為你在未來一個月有多大機會感染新型冠狀病毒肺炎(新冠肺炎)? [對數尺度]	最新	19%	百分之八	19%	百分之六
	上次	21%	百分之八	17%	百分之六
	上上次	23%	一成二	13%	百分之八

^ 答案選項為 0-10分量尺及「其他/不知道/很難說」選項。2020年10月前以線性尺度提問，之後改用對數尺度。

# 調查結果 - 社區健康計劃

4

## 市民對預計感染 新型冠狀病毒肺炎 的機會率評估



^ 答案選項為 0-10分量尺及「其他/不知道/很難說」選項。2020年10月前以線性尺度提問，之後改用對數尺度。

# 調查結果 - 社區健康計劃

5

- **最新調查日期：13-23/9/2021** (代表組群N=664 自結組群N=5,602)
- **上次調查日期：6-13/9/2021** (代表組群N=761 自結組群N=6,105)
- **上上次調查日期：26/8-6/9/2021** (代表組群N=508 自結組群N=4,185)

意見題目 <sup>^</sup>		「香港市民代表組群」(N=664)				「香港市民自結組群」(N=5,602)			
		滿意	一半半	不滿	平均量值 <sup>†</sup>	滿意	一半半	不滿	平均量值 <sup>†</sup>
Q2 你有多滿意或不滿香港政府應付新冠肺炎的表現？	最新	26%	18%	<b>56%▲*</b>	2.4	35%▲*	14%▲*	<b>50%▼*</b>	2.5▲*
	上次	29%	20%	<b>50%</b>	2.5	32%	8%	<b>59%</b>	2.4
	上上次	26%	30%	41%	2.5	34%	6%	<b>59%</b>	2.4

<sup>^</sup> 答案選項為「好滿意／幾滿意／一半半／幾不滿／好不滿／不知道/很難說」

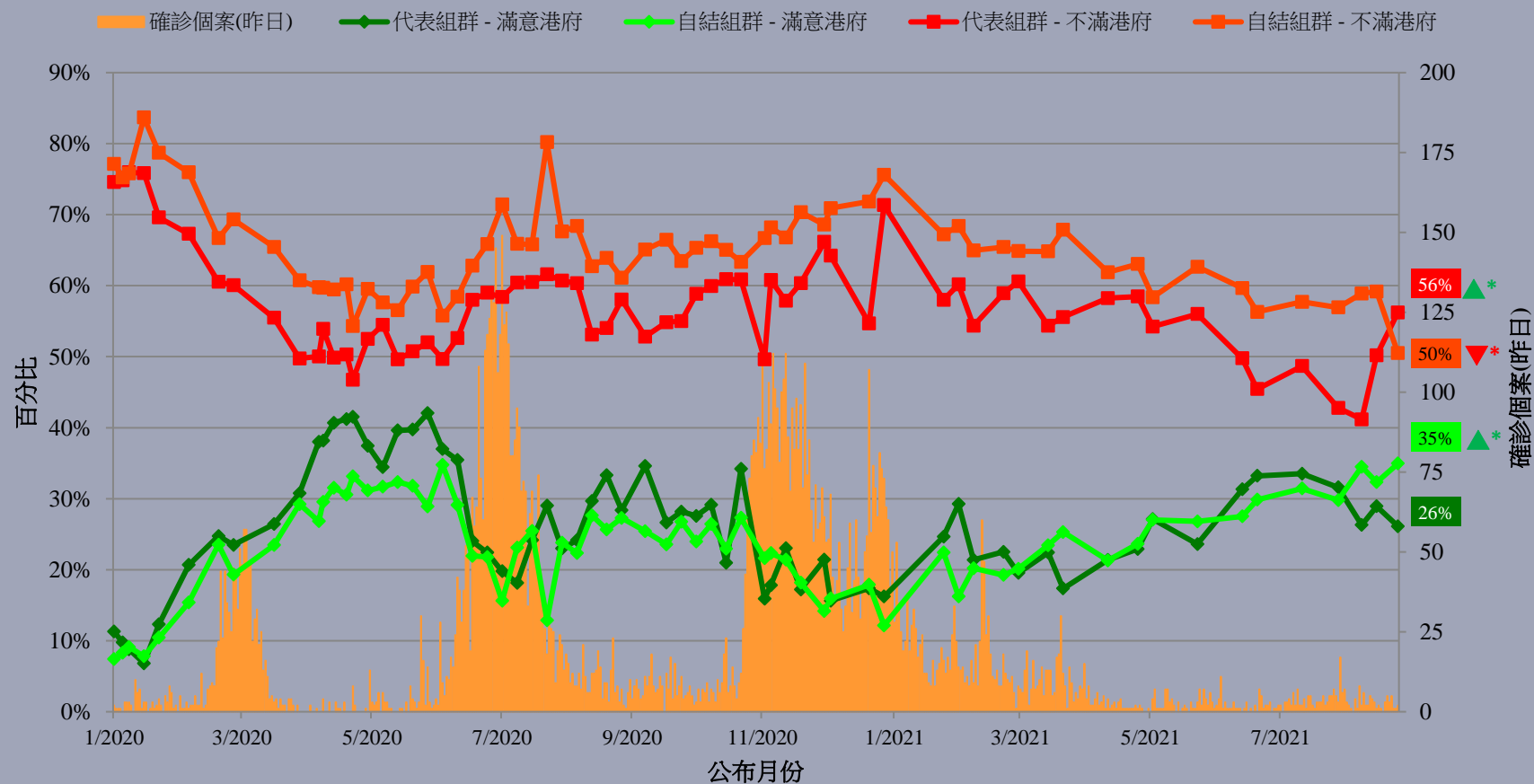
<sup>†</sup> 平均量值是把所有答案按照正面程度，以1分最低5分最高量化成為1、2、3、4、5分，再求取樣本平均數值。

\* 顯著變化

# 調查結果 - 社區健康計劃

6

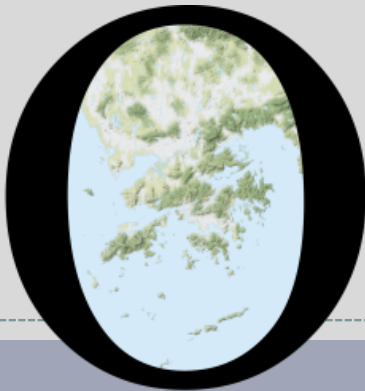
## 市民評價香港政府應付新冠肺炎的表現



^ 答案選項為「好滿意／幾滿意／一半半／幾不滿／好不滿／不知道/很難說」

\* 顯著變化

# POP



---

HONG KONG PUBLIC OPINION PROGRAM

HONG KONG PUBLIC OPINION RESEARCH INSTITUTE

香港民意研究所 之 香港民意研究計劃

---

**限聚指數**

**Group Gathering Prohibition Index**

**24/9/2021**

# 樣本資料 - 限聚指數基準調查

## Contact Information - Group Gathering Prohibition Index Benchmark Survey

8

	香港民研意見群組成員 HKPOP Panel
調查日期 Survey date	13/9 15:00 – 20/9 15:00
調查方法 Survey method	以電郵接觸群組成員，並於網上完成調查 Online survey
訪問對象 Target population	十二歲或以上的香港市民 Hong Kong residents aged 12+
總成功樣本 Total sample size	6,210
回應比率 Response rate	6.8%
抽樣誤差 Sampling error	95% 置信水平，百分比誤差 +/-1% Sampling error of percentages at +/-1% at 95% confidence level
加權方法 Weighting method	按照1) 政府統計處提供的全港人口年齡及性別分佈統計數字、各區議會人口數字； 2) 選舉事務處提供的區議會選舉結果；3) 常規調查中的特首評分分佈數字，以 「反覆多重加權法」作出調整。 The figures are rim-weighted according to 1) gender-age distribution of Hong Kong population and by District Councils population figures from Census and Statistics Department; 2) Voting results of District Councils Election from Registration and Electoral Office; 3) rating distribution of Chief Executive from regular tracking surveys.



# 限聚指數

## Group Gathering Prohibition Index

9

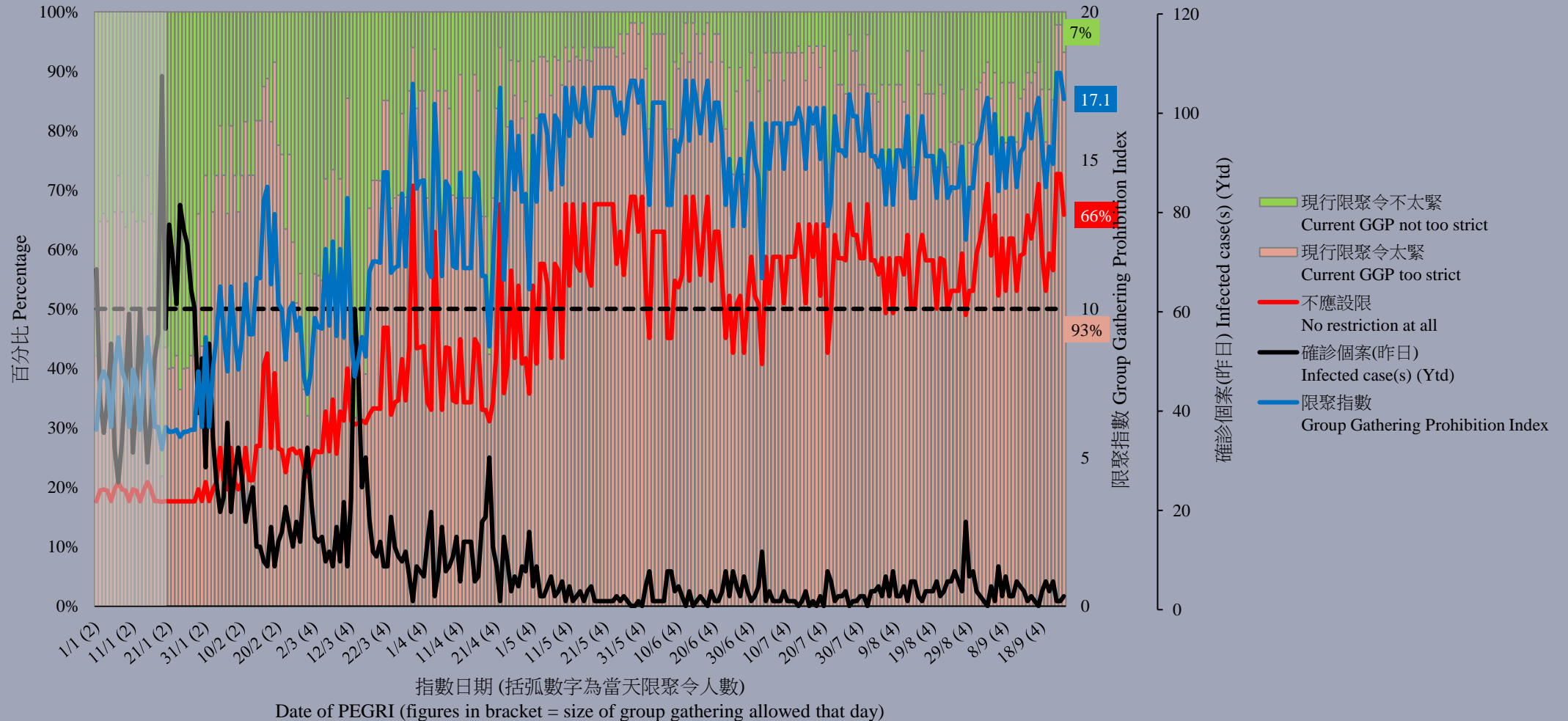
- **最新調查日期 Latest survey date: 13-20/9/2021 (N=6,210)**
- **上次調查日期 Last survey date: 16-23/8/2021 (N=7,456)**
- **上上次調查日期 Second last survey date: 16-21/7/2021 (N=5,636)**

意見題目	Opinion Questions
<p>你認為香港應否無條件全面撤銷「限聚令」？</p> <ul style="list-style-type: none"><li>▪ 應該無條件撤銷「限聚令」</li><li>▪ 不應該，應視乎疫情而定</li><li>▪ 不知道／很難說</li></ul> <p>[追問沒有選擇應該“無條件撤銷「限聚令」”者] 你認為每天新增確診個案數應是多少，才適合將「限聚令」訂於2人？ 你認為每天新增確診個案數應是多少，才適合將「限聚令」訂於4人？ 你認為每天新增確診個案數應是多少，才適合將「限聚令」訂於8人？ 你認為每天新增確診個案數應是多少，才適合將「限聚令」訂於16人？ 你認為感染個案清零多少天後，限聚令應該全面撤銷？</p> <p>請於以下欄位列舉你認為合適的 [個案數 及 限聚人數] 組合.....</p>	<p>Do you think the regulation prohibiting gatherings of more than a specific number of people in public places should be completely lifted unconditionally in Hong Kong?</p> <ul style="list-style-type: none"><li>▪ Yes, the ban should be lifted unconditionally</li><li>▪ No, it should depend on the epidemic situation</li><li>▪ Don't know / hard to say</li></ul> <p>[For respondents NOT answering “Yes, the ban should be lifted unconditionally”] How many newly confirmed cases each day should there be before it would be appropriate to prohibit gatherings of more than 2 people? How many newly confirmed cases each day should there be before it would be appropriate to prohibit gatherings of more than 4 people? How many newly confirmed cases each day should there be before it would be appropriate to prohibit gatherings of more than 8 people? How many newly confirmed cases each day should there be before it would be appropriate to prohibit gatherings of more than 16 people? After how many days of zero infection do you think the group gathering ban should be lifted altogether?</p> <p>Please list combinations of [number of cases &amp; number of people allowed in gatherings] that you think is appropriate in the field below:</p>

# 調查結果 - 限聚接受程度

## Survey Result – Group Gathering Prohibition Acceptance Level

限聚接受程度 Group Gathering Prohibition Acceptance Level



民生大聯盟發言人章彤輝博士指出，「香港人受困多月，近日連串假期，終於可以本地出遊。市民上週末和中秋假期無懼風險前往郊區和離島，造成多區人山人海，甚至大澳花燈節的主辦方也因為安全理由宣布取消亮燈。可見市民受屈日久，需要外出減壓。政府如果視而不見，仍然高壓限聚，必有副作用。幸好，新冠肺炎疫情稍緩，否則又會有不少市民增添情緒病。」

**Dr Tung-fai Cheung, Spokesman of Alliance of Revitalizing Economy and Livelihood, observed, “After months of lockdown, Hong Kong peoples could finally spend some holidays in local attractions. During last weekend and the Mid-Autumn Festival, people poured out to the countryside and the outlying islands. In Tai O, the lanterns festival host even decided not to turn on the lights due to security concerns. People have been trapped so long that they need ways to relive their pressure. If the government ignores such urge and strictly enforces the gathering bans, there would be adverse consequences. Fortunately, the epidemic is subsiding, otherwise there would be many more depression cases.”**

# 參考資料：疫苗接種人口的年齡分佈

## Ref material: Vaccine Doses Administered (Age Group)

12

