

POP



HONG KONG PUBLIC OPINION PROGRAM

HONG KONG PUBLIC OPINION RESEARCH INSTITUTE

香港民意研究所 之 香港民意研究計劃

「我們香港人意見群組調查」

結果發佈會

2021年7月23日

POP



HONG KONG PUBLIC OPINION PROGRAM

HONG KONG PUBLIC OPINION RESEARCH INSTITUTE

香港民意研究所 之 香港民意研究計劃

限聚指數

Group Gathering Prohibition Index

23/7/2021

樣本資料 - 限聚指數基準調查

Contact Information - Group Gathering Prohibition Index Benchmark Survey

3

	香港民研意見群組成員 HKPOP Panel
調查日期 Survey date	16/7 15:00 – 21/7 15:00
調查方法 Survey method	以電郵接觸群組成員，並於網上完成調查 Online survey
訪問對象 Target population	十二歲或以上的香港市民 Hong Kong residents aged 12+
總成功樣本 Total sample size	5,636
回應比率 Response rate	6.1%
抽樣誤差 Sampling error	95% 置信水平，百分比誤差 +/-1% Sampling error of percentages at +/-1% at 95% confidence level
加權方法 Weighting method	按照1) 政府統計處提供的全港人口年齡及性別分佈統計數字、各區議會人口數字； 2) 選舉事務處提供的區議會選舉結果；3) 常規調查中的特首評分分佈數字，以 「反覆多重加權法」作出調整。 The figures are rim-weighted according to 1) gender-age distribution of Hong Kong population and by District Councils population figures from Census and Statistics Department; 2) Voting results of District Councils Election from Registration and Electoral Office; 3) rating distribution of Chief Executive from regular tracking surveys.

限聚指數

Group Gathering Prohibition Index

4

- **最新調查日期 Latest survey date: 16-21/7/2021 (N=5,636)**
- **上次調查日期 Last survey date: 18-23/6/2021 (N=6,158)**
- **上上次調查日期 Second last survey date: 17-24/5/2021 (N=6,583)**

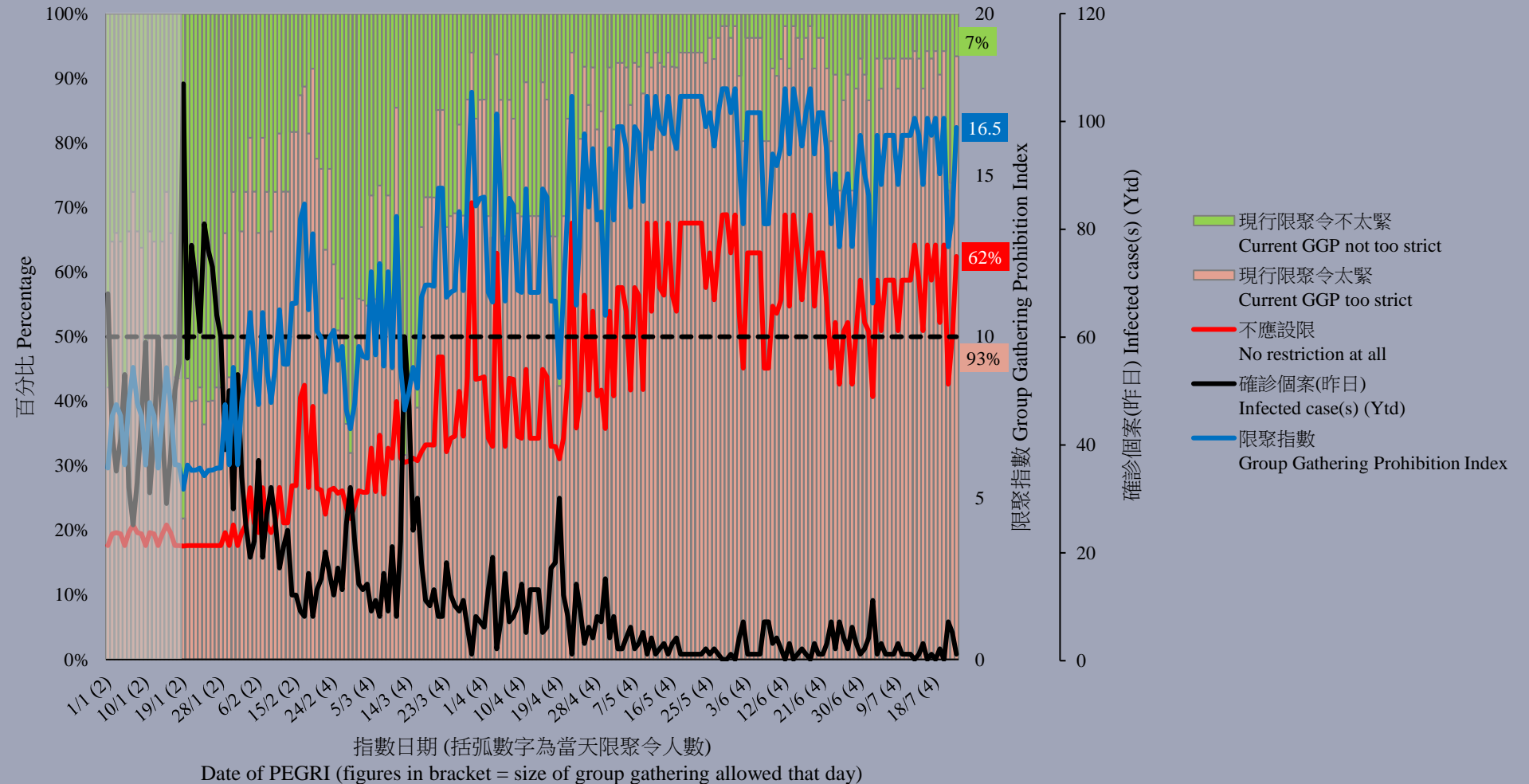
意見題目	Opinion Questions
<p>你認為香港應否無條件全面撤銷「限聚令」？</p> <ul style="list-style-type: none">▪ 應該無條件撤銷「限聚令」▪ 不應該，應視乎疫情而定▪ 不知道／很難說 <p>[追問沒有選擇應該“無條件撤銷「限聚令」”者] 你認為每天新增確診個案數應是多少，才適合將「限聚令」訂於2人？ 你認為每天新增確診個案數應是多少，才適合將「限聚令」訂於4人？ 你認為每天新增確診個案數應是多少，才適合將「限聚令」訂於8人？ 你認為每天新增確診個案數應是多少，才適合將「限聚令」訂於16人？ 你認為感染個案清零多少天後，限聚令應該全面撤銷？</p> <p>請於以下欄位列舉你認為合適的 [個案數 及 限聚人數] 組合……</p>	<p>Do you think the regulation prohibiting gatherings of more than a specific number of people in public places should be completely lifted unconditionally in Hong Kong?</p> <ul style="list-style-type: none">▪ Yes, the ban should be lifted unconditionally▪ No, it should depend on the epidemic situation▪ Don't know / hard to say <p>[For respondents NOT answering “Yes, the ban should be lifted unconditionally”] How many newly confirmed cases each day should there be before it would be appropriate to prohibit gatherings of more than 2 people? How many newly confirmed cases each day should there be before it would be appropriate to prohibit gatherings of more than 4 people? How many newly confirmed cases each day should there be before it would be appropriate to prohibit gatherings of more than 8 people? How many newly confirmed cases each day should there be before it would be appropriate to prohibit gatherings of more than 16 people? After how many days of zero infection do you think the group gathering ban should be lifted altogether?</p> <p>Please list combinations of [number of cases & number of people allowed in gatherings] that you think is appropriate in the field below:</p>

調查結果 - 限聚接受程度

Survey Result – Group Gathering Prohibition Acceptance Level

5

限聚接受程度 Group Gathering Prohibition Acceptance Level



限聚指數 - 分析評論

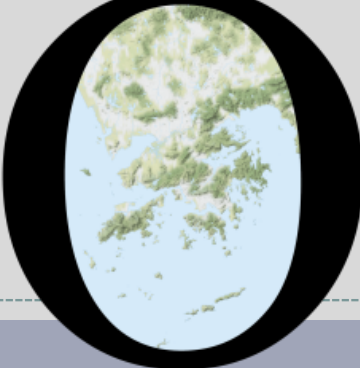
Group Gathering Prohibition Index – Commentary

6

民生大聯盟發言人章彤輝博士指出，「近日觀察市民日常生活，食飯行街的情況比較熱鬧，已經看不出大家對疫情有很大的顧忌。不過，這些現實生活中的活躍場面，又恰恰和限聚令形成了鮮明的對比。外圍因素令出關無期，只可留港消費，但又增加市民觸犯法令的風險。為政者不察民情的話，又怎能帶領社會步出困境呢？」

Dr Tung-fai Cheung, Spokesman of Alliance of Revitalizing Economy and Livelihood, observed, “Daily life in Hong Kong is somewhat going back to normal. Streets and restaurants are bustling, meaning that peoples are less cautious than before. These scenes contrast sharply with existing group gathering bans. As the pandemic situation of the surrounding areas remains, there is little chance of out-bound traffic in the near future. However, when Hong Kong peoples have to shop and dine locally, they may risk breaking the law. If our government does not take heed of public concerns, how can it lead us out of the deadlock?”

POP



HONG KONG PUBLIC OPINION PROGRAM

HONG KONG PUBLIC OPINION RESEARCH INSTITUTE

香港民意研究所 之 香港民意研究計劃

「我們香港人意見群組調查」

結果發佈會

2021年7月23日

樣本資料 - 「我們香港人意見群組調查」

8

	香港民研意見群組成員
調查日期	7月16日下午3時正至 7月21日下午3時正
調查方法	以電郵接觸群組成員，並於網上完成調查
訪問對象	十二歲或以上的香港市民
總成功樣本	5,577
回應比率	6.1%
抽樣誤差	95%置信水平，百分比誤差+/-1%
加權方法	按照1) 政府統計處提供的全港人口年齡及性別分佈、教育程度（最高就讀程度）、經濟活動身分統計數字及各區議會人口數字；2) 選舉事務處提供的區議會選舉結果；3) 常規調查中的特首評分分佈數字，以「反覆多重加權法」作出調整。

調查結果 - 「我們香港人意見群組調查」

9

- **最新調查日期：16-21/7/2021**
- **問題：Q1 政府將規管劏房續租時的租金調整水平，但沒有規管新簽租約的起始租金。有人指業主可以一開始就訂立較高租金，繞過規管。政府則以沒有客觀且易於實行的機制可決定每間劏房的起始租金上限為由，反對訂立起始租金上限。你有多支持或反對政府的看法？**

	合計 [^] (n=5,304)	
好支持	15%	} 32%
幾支持	17%	
一半半	20%	
幾反對	18%	} 38%
好反對	20%	
不知道／很難說	10%	
平均量值 [†]	2.9	

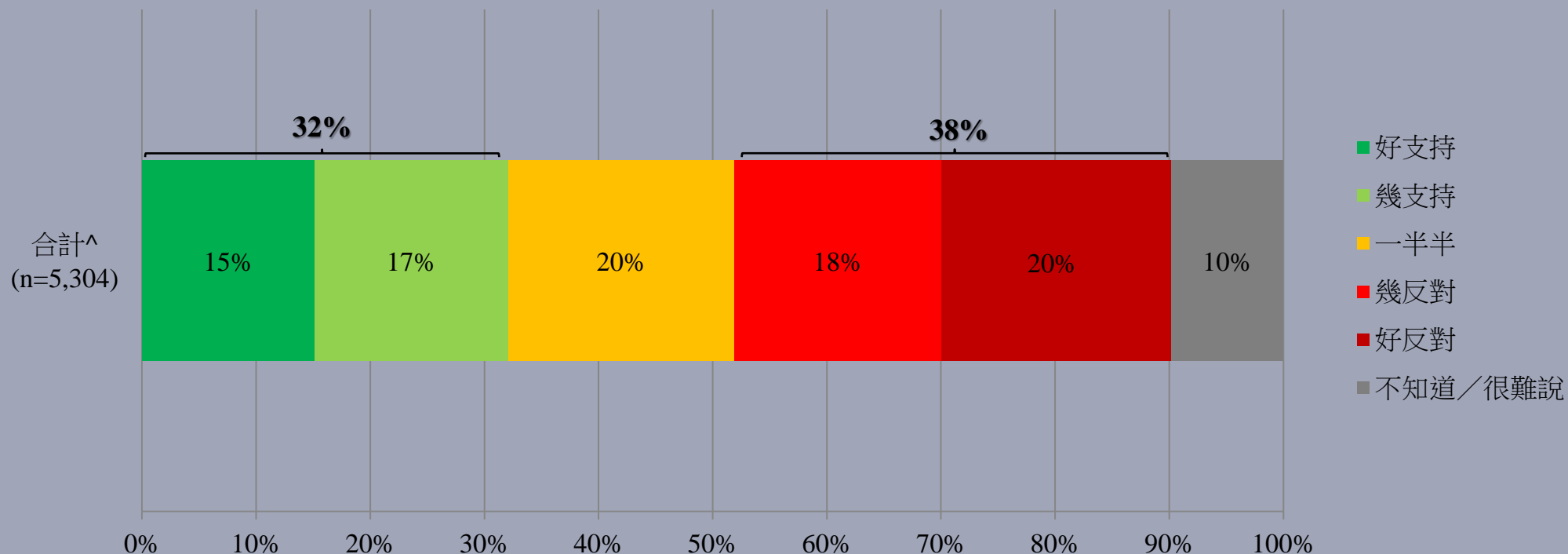
[^] 合計數字由組群加權數字按常規調查中市民政治取向依「民主派」及「非民主派」比例調整得出。

[†] 平均量值是把所有答案按照正面程度，以1分最低5分最高量化成為1、2、3、4、5分，再求取樣本平均數值。

調查結果 - 「我們香港人意見群組調查」

10

- 最新調查日期：16-21/7/2021
- 問題：Q1 政府將規管劏房續租時的租金調整水平，但沒有規管新簽租約的起始租金。有人指業主可以一開始就訂立較高租金，繞過規管。政府則以沒有客觀且易於實行的機制可決定每間劏房的起始租金上限為由，反對訂立起始租金上限。你有多支持或反對政府的看法？



^ 合計數字由組群加權數字按常規調查中市民政治取向依「民主派」及「非民主派」比例調整得出。

調查結果 - 「我們香港人意見群組調查」

11

- **最新調查日期：16-21/7/2021**
- **問題：Q2 假設政府不主動巡查及檢控違規劏房業主，而是透過租客舉報再執法，你會有多支持或反對這種做法？**

	合計 [^] (n=5,302)	
好支持	9%	} 24%
幾支持	16%	
一半半	27%	
幾反對	18%	} 43%
好反對	25%	
不知道／很難說	5%	
平均量值 [†]	2.6	

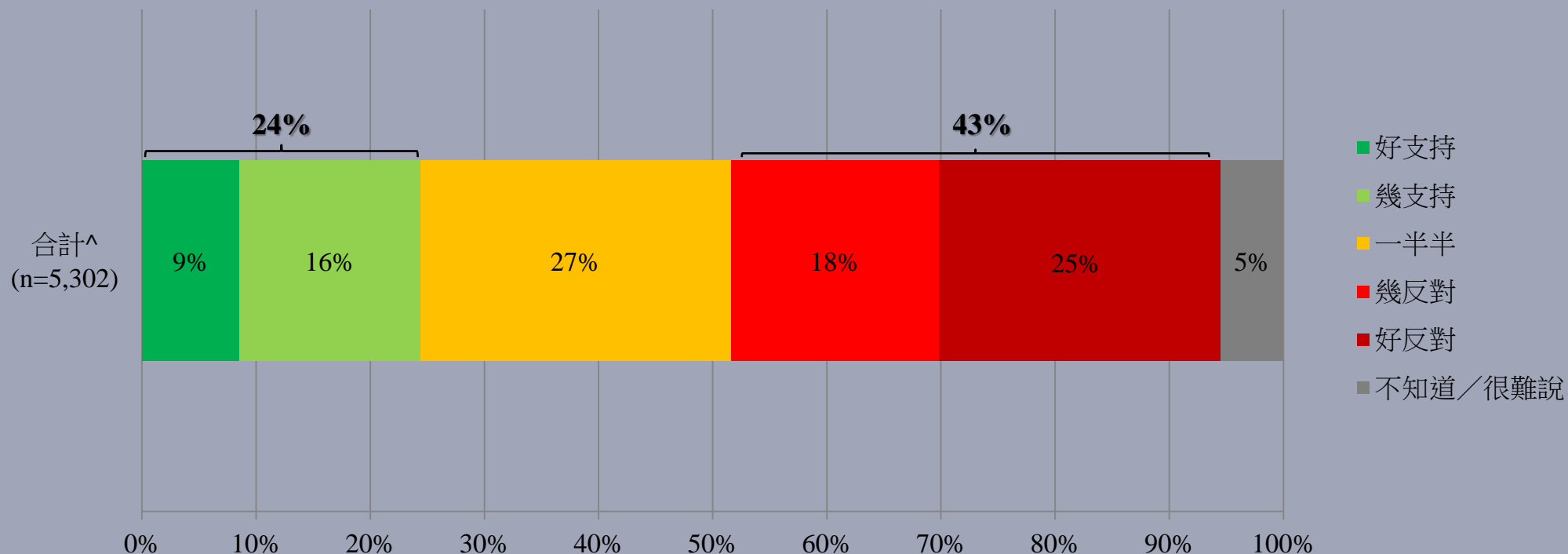
[^] 合計數字由組群加權數字按常規調查中市民政治取向依「民主派」及「非民主派」比例調整得出。

[†] 平均量值是把所有答案按照正面程度，以1分最低5分最高量化成為1、2、3、4、5分，再求取樣本平均數值。

調查結果 - 「我們香港人意見群組調查」

12

- **最新調查日期：16-21/7/2021**
- **問題：Q2 假設政府不主動巡查及檢控違規劏房業主，而是透過租客舉報再執法，你會有多支持或反對這種做法？**



^ 合計數字由組群加權數字按常規調查中市民政治取向依「民主派」及「非民主派」比例調整得出。

調查結果 - 「我們香港人意見群組調查」

13

- **最新調查日期：16-21/7/2021**
- **問題：Q3 劏房租務管制條例將於刊憲的3個月後正式實施。有人指期間業主可大幅加租或趕走租客，故條例應於刊憲後即時實施。政府則認為業主可早於立法會審議條例時就採取行動，因此無法避免這種情況出現。你支持還是反對將條例改為於刊憲後即時實施？**

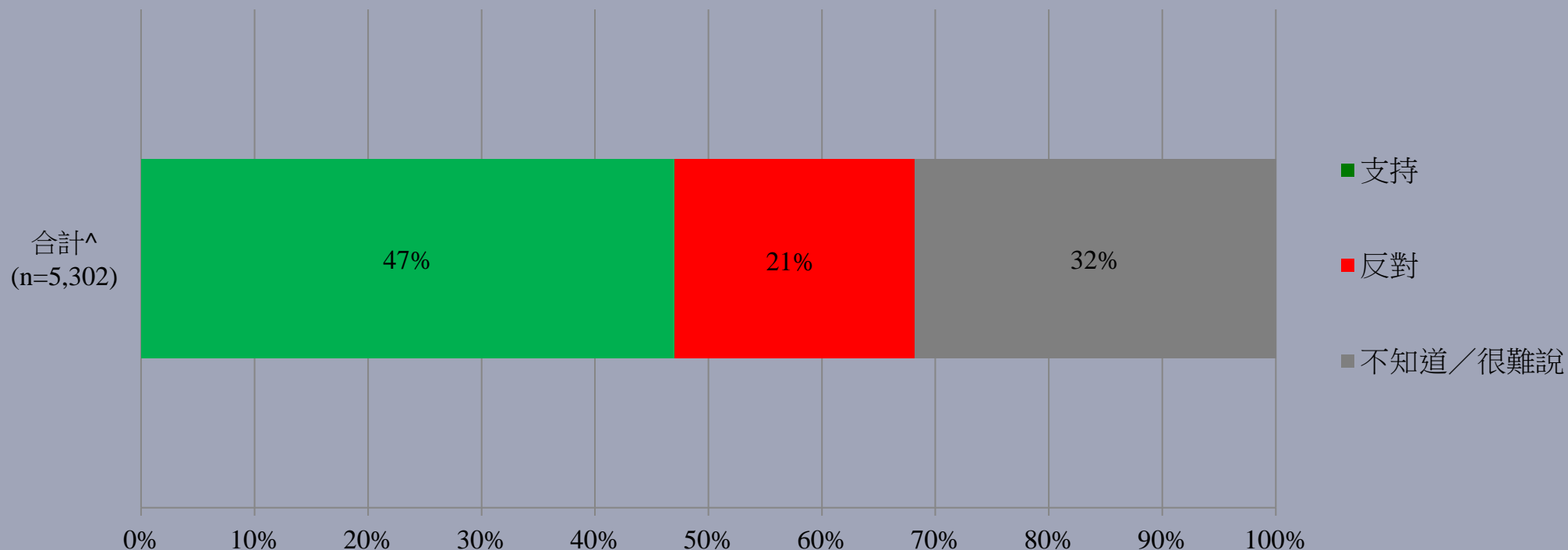
	合計^ (n=5,302)
支持	47%
反對	21%
不知道／很難說	32%

^ 合計數字由組群加權數字按常規調查中市民政治取向依「民主派」及「非民主派」比例調整得出。

調查結果 - 「我們香港人意見群組調查」

14

- **最新調查日期：16-21/7/2021**
- **問題：Q3 劏房租務管制條例將於刊憲的3個月後正式實施。有人指期間業主可大幅加租或趕走租客，故條例應於刊憲後即時實施。政府則認為業主可早於立法會審議條例時就採取行動，因此無法避免這種情況出現。你支持還是反對將條例改為於刊憲後即時實施？**



^ 合計數字由組群加權數字按常規調查中市民政治取向依「民主派」及「非民主派」比例調整得出。

參考資料

15

「我們香港人」計劃研究系列 第五十五號報告

主題：「劏房租金」

調查日期：2021年5月17日至5月20日

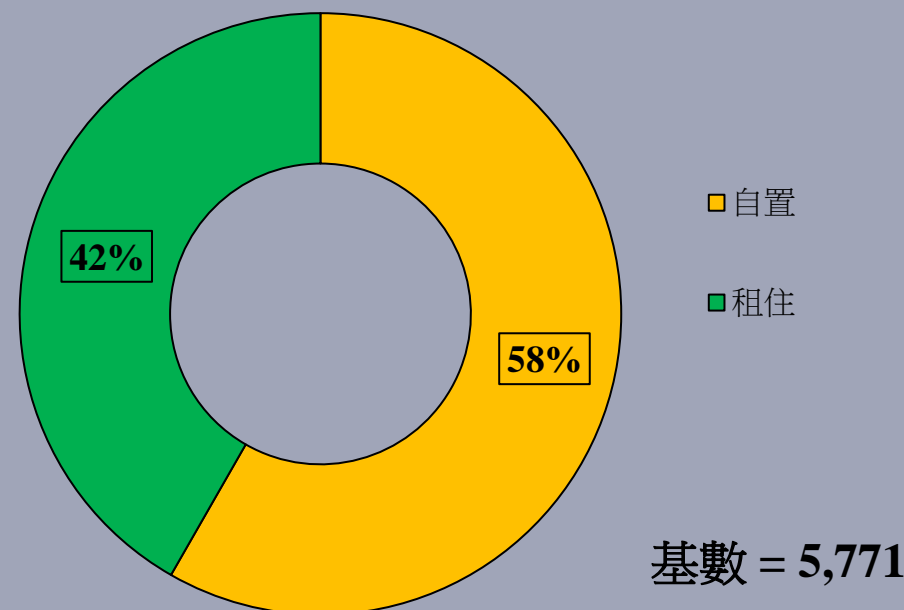
公佈日期：2021年5月21日

參考資料 - 「劏房租金」調查結果

16

- 調查日期：17-20/5/2021
- 問題：Q1 你現時居住的單位是自置還是租住？

	合計^ (n=5,771)
自置	58%
租住 (包括免交租金或由僱主提供)	42%



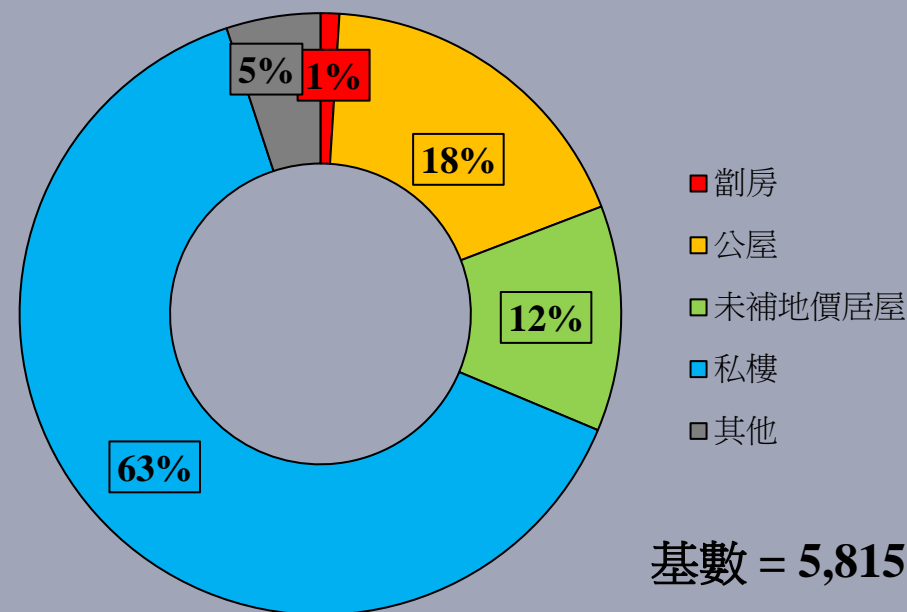
^ 合計數字由組群加權數字按常規調查中市民政治取向依「民主派」及「非民主派」比例調整得出。

參考資料 - 「劏房租金」調查結果

17

- 調查日期：17-20/5/2021
- 問題：Q2 你現時居住於甚麼單位？

	合計 [^] (n=5,815)
劏房 (包括分間單位、天台屋、板間房、床位等)	1%
公屋 (包括長者安居樂計劃、其他公營租住房屋單位)	18%
未補地價居屋 (包括夾屋、其他資助出售單位)	12%
私樓 (包括已補地價的居屋／其他資助房屋、村屋、員工宿舍)	63%
其他 (包括學生宿舍、安老院、工廈、酒店、臨時房屋等)	5%



[^] 合計數字由組群加權數字按常規調查中市民政治取向依「民主派」及「非民主派」比例調整得出。

參考資料 - 「劏房租金」調查結果

18

- 調查日期：17-20/5/2021
- 問題：Q3 平均而言，現時劏房尺租比私人住宅細單位更高，你認為這現象有多合理或不合理？

	合計 [^] (n=5,822)	
好合理	1%	} 4%
幾合理	3%	
一半半	12%	
幾不合理	15%	} 83%
好不合理	67%	
不知道／很難說	2%	
平均量值 [†]	1.5	

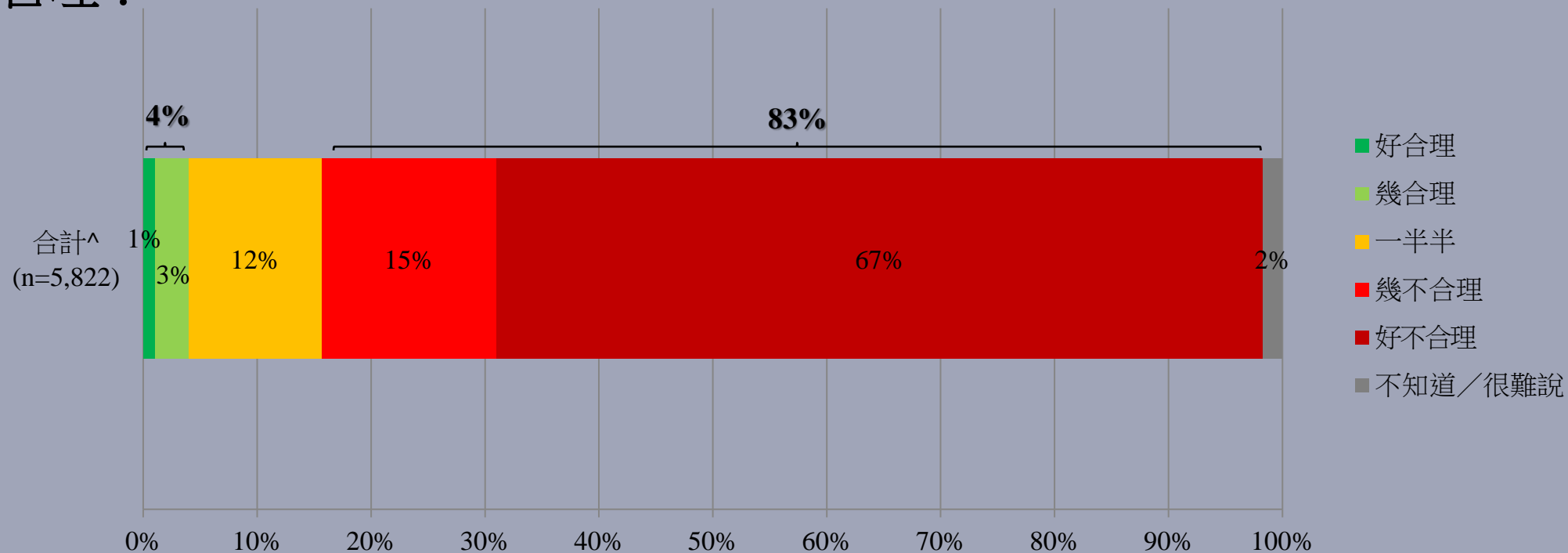
[^] 合計數字由組群加權數字按常規調查中市民政治取向依「民主派」及「非民主派」比例調整得出。

[†] 平均量值是把所有答案按照正面程度，以1分最低5分最高量化成為1、2、3、4、5分，再求取樣本平均數值。

參考資料 - 「劏房租金」調查結果

19

- 調查日期：17-20/5/2021
- 問題：Q3 平均而言，現時劏房尺租比私人住宅細單位更高，你認為這現象有多合理或不合理？



^ 合計數字由組群加權數字按常規調查中市民政治取向依「民主派」及「非民主派」比例調整得出。

參考資料 - 「劏房租金」調查結果

20

- 調查日期：17-20/5/2021
- 問題：Q4 你有多支持或反對立法為新簽劏房租約的起始租金設置上限？

	合計 [^] (n=5,823)	
好支持	37%	} 63%
幾支持	26%	
一半半	18%	
幾反對	6%	} 11%
好反對	5%	
不知道／很難說	7%	
平均量值 [†]	3.9	

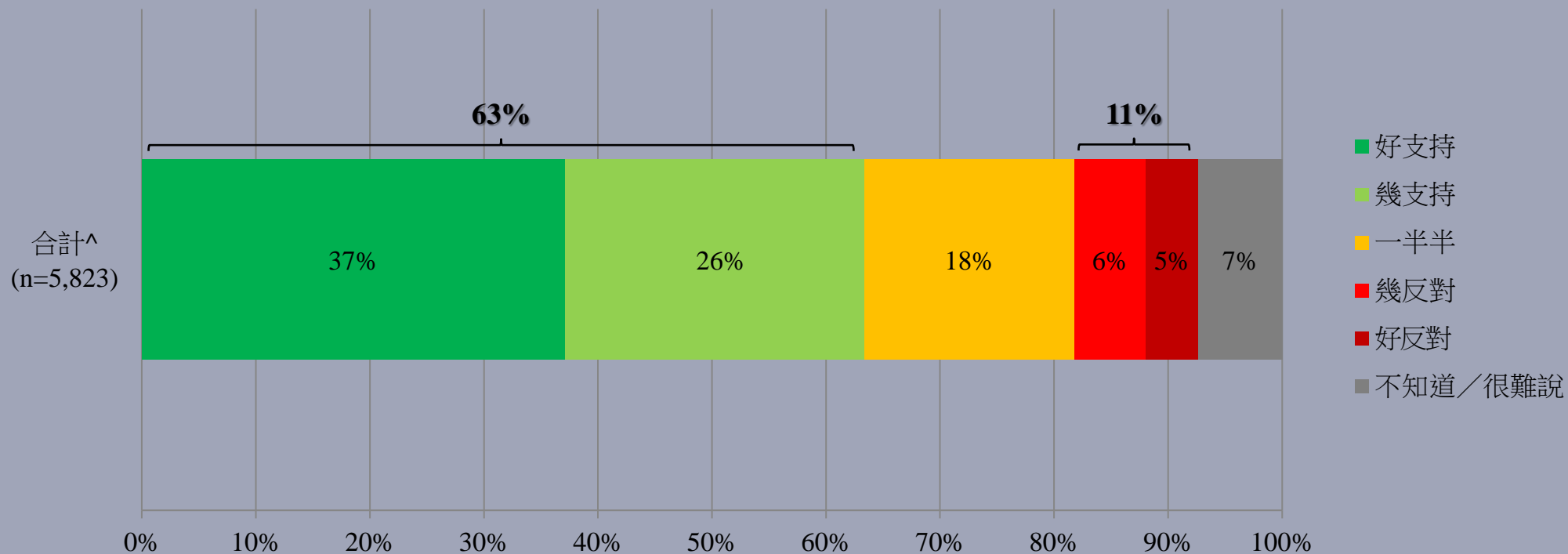
[^] 合計數字由組群加權數字按常規調查中市民政治取向依「民主派」及「非民主派」比例調整得出。

[†] 平均量值是把所有答案按照正面程度，以1分最低5分最高量化成為1、2、3、4、5分，再求取樣本平均數值。

參考資料 - 「劏房租金」調查結果

21

- 調查日期：17-20/5/2021
- 問題：Q4 你有多支持或反對立法為新簽劏房租約的起始租金設置上限？



^ 合計數字由組群加權數字按常規調查中市民政治取向依「民主派」及「非民主派」比例調整得出。