

POP



HONG KONG PUBLIC OPINION PROGRAM

HONG KONG PUBLIC OPINION RESEARCH INSTITUTE

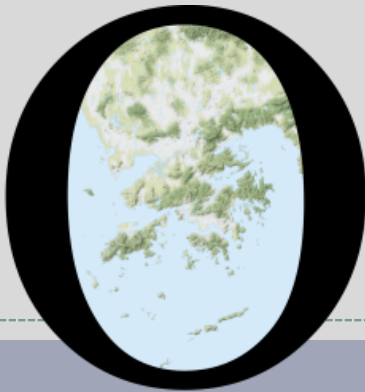
香港民意研究所 之 香港民意研究計劃

最新民意調查

結果發佈會

2021年7月13日

POP



HONG KONG PUBLIC OPINION PROGRAM

HONG KONG PUBLIC OPINION RESEARCH INSTITUTE

香港民意研究所 之 香港民意研究計劃

「民主社區互助共融」

社區健康計劃

結果發佈會

2021年7月13日

樣本資料 - 社區健康計劃

3

	香港民研意見群組成員	
調查日期	6月21日下午3時正 至 7月12日下午3時正	
調查方法	以電郵接觸群組成員，並於網上完成調查	
訪問對象	十二歲或以上的香港市民	
	代表組群	自結組群
總成功樣本	888	8,959
回應比率	11.0%	10.7%
抽樣誤差	95%置信水平，百分比誤差 \pm 3%	95%置信水平，百分比誤差 \pm 1%
加權方法	按照1) 政府統計處提供的全港人口年齡及性別分佈統計數字、各區議會人口數字；2) 選舉事務處提供的區議會選舉結果；3) 常規調查中的特首評分分佈數字，以「反覆多重加權法」作出調整。	

調查結果 - 社區健康計劃

4

- **最新調查日期：21/6-12/7/2021** (代表組群N=884 自結組群N=8,934)
- **上次調查日期：31/5-21/6/2021** (代表組群N=1,092 自結組群N=8,930)
- **上上次調查日期：24-31/5/2021** (代表組群N=1,007 自結組群N=8,130)

意見題目^		「香港市民代表組群」(N=884)		「香港市民自結組群」(N=8,934)	
		「不知道/ 很難說」	平均值	「不知道/ 很難說」	平均值
Q1 你認為你在未來一個月 有多大機會感染新型冠狀病 毒肺炎(新冠肺炎)? [對數尺度]	最新	25%	百分之七▼*	18%	百分之七
	上次	24%	一成	18%	百分之八
	上上次	27%	一成二	18%	百分之八

^ 答案選項為 0-10分量尺及「其他/不知道/很難說」選項。2020年10月前以線性尺度提問，之後改用對數尺度。

* 顯著變化

調查結果 - 社區健康計劃

6

- **最新調查日期：21/6-12/7/2021** (代表組群N=885 自結組群N=8,952)
- **上次調查日期：31/5-21/6/2021** (代表組群N=1,097 自結組群N=8,936)
- **上上次調查日期：24-31/5/2021** (代表組群N=1,009 自結組群N=8,138)

意見題目 [^]		「香港市民代表組群」(N=885)				「香港市民自結組群」(N=8,952)			
		滿意	一半半	不滿	平均量值 [†]	滿意	一半半	不滿	平均量值 [†]
Q2 你有多滿意或不滿香港政府應付新冠肺炎的表現？	最新	31%▲*	18%	50%▼*	2.5▲*	28%	12%▲*	60%▼*	2.3▲*
	上次	24%	20%	56%	2.3	27%	10%	63%	2.2
	上上次	27%	18%	54%	2.4	27%	14%	58%	2.3

[^] 答案選項為「好滿意／幾滿意／一半半／幾不滿／好不滿／不知道/很難說」

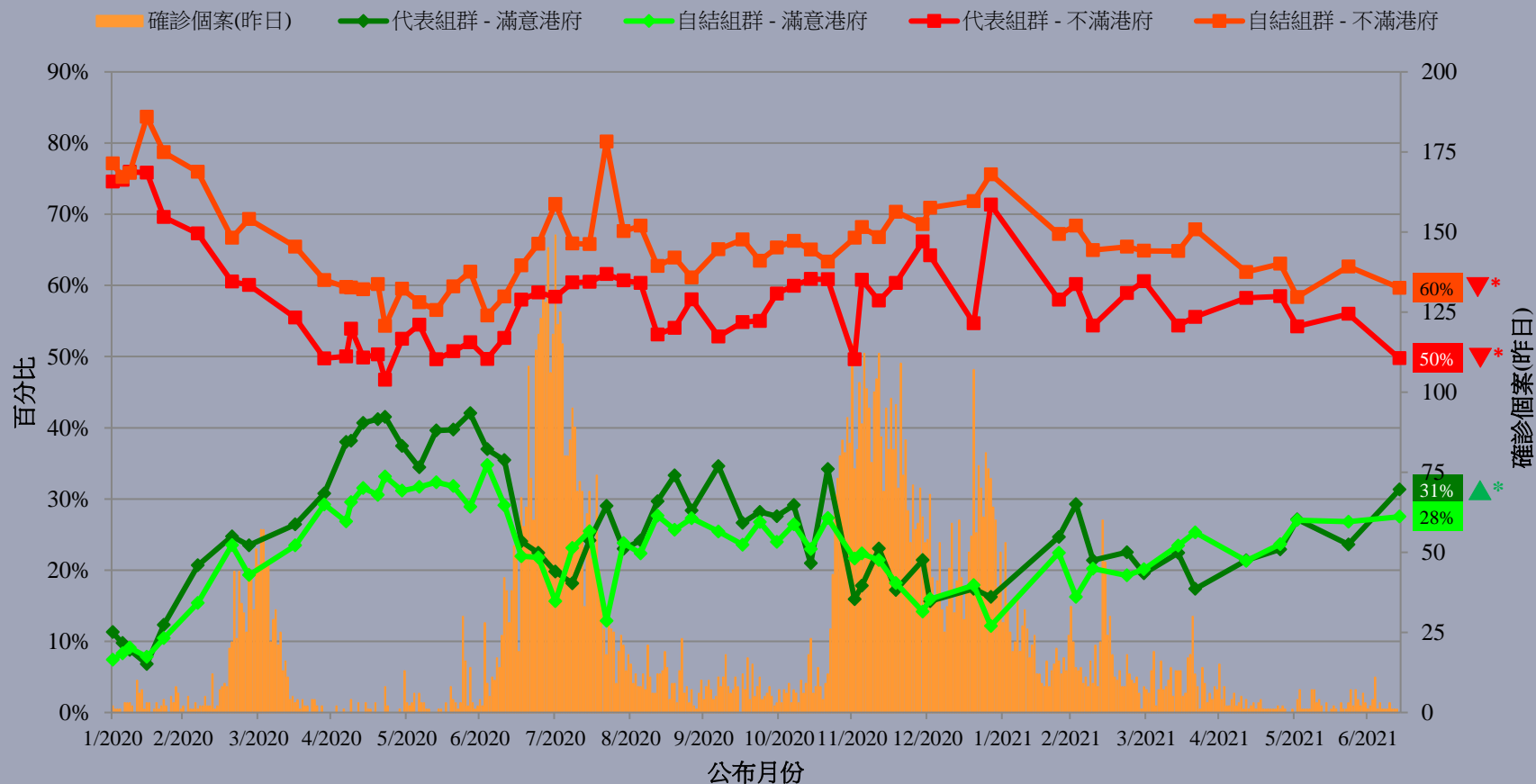
[†] 平均量值是把所有答案按照正面程度，以1分最低5分最高量化成為1、2、3、4、5分，再求取樣本平均數值。

* 顯著變化

調查結果 - 社區健康計劃

7

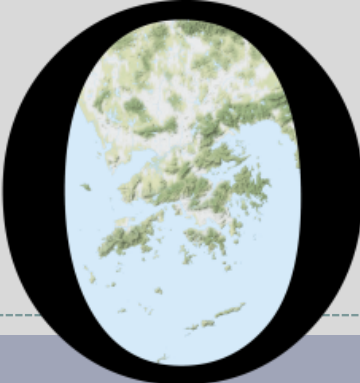
市民評價香港政府應付新冠肺炎的表現



^ 答案選項為「好滿意／幾滿意／一半半／幾不滿／好不滿／不知道／很難說」

* 顯著變化

POP



HONG KONG PUBLIC OPINION PROGRAM

HONG KONG PUBLIC OPINION RESEARCH INSTITUTE

香港民意研究所 之 香港民意研究計劃

限聚指數

Group Gathering Prohibition Index

13/7/2021

樣本資料 - 限聚指數基準調查

Contact Information - Group Gathering Prohibition Index Benchmark Survey

9

	香港民研意見群組成員 HKPOP Panel
調查日期 Survey date	18/6 15:00 – 23/6 15:00
調查方法 Survey method	以電郵接觸群組成員，並於網上完成調查 Online survey
訪問對象 Target population	十二歲或以上的香港市民 Hong Kong residents aged 12+
總成功樣本 Total sample size	6,158
回應比率 Response rate	6.6%
抽樣誤差 Sampling error	95% 置信水平，百分比誤差 +/-1% Sampling error of percentages at +/-1% at 95% confidence level
加權方法 Weighting method	按照1) 政府統計處提供的全港人口年齡及性別分佈統計數字、各區議會人口數字； 2) 選舉事務處提供的區議會選舉結果；3) 常規調查中的特首評分分佈數字，以 「反覆多重加權法」作出調整。 The figures are rim-weighted according to 1) gender-age distribution of Hong Kong population and by District Councils population figures from Census and Statistics Department; 2) Voting results of District Councils Election from Registration and Electoral Office; 3) rating distribution of Chief Executive from regular tracking surveys.

限聚指數

Group Gathering Prohibition Index

10

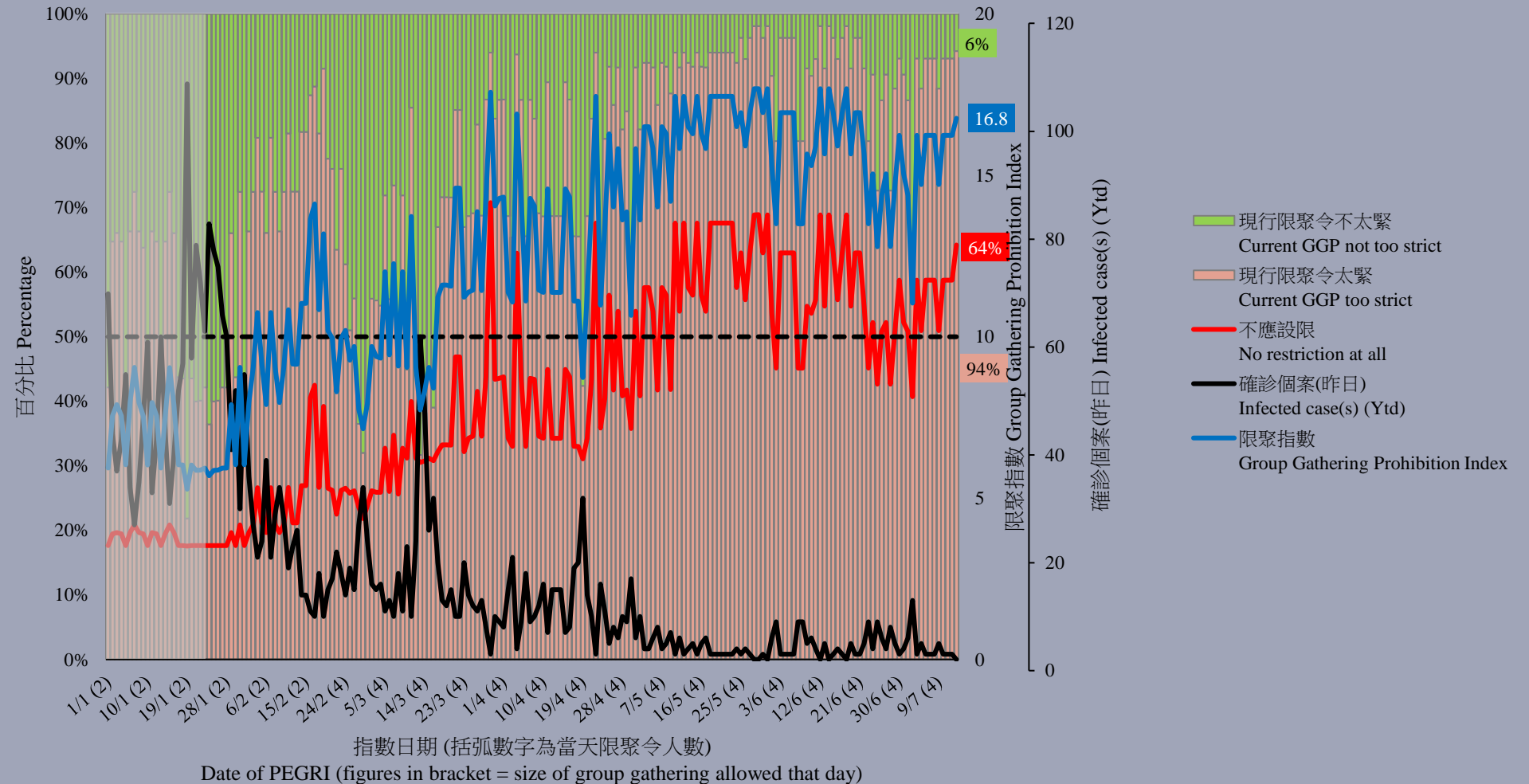
- **最新調查日期 Latest survey date: 18-23/6/2021 (N=6,158)**
- **上次調查日期 Last survey date: 17-24/5/2021 (N=6,583)**
- **上上次調查日期 Second last survey date: 16-21/4/2021 (N=6,330)**

意見題目	Opinion Questions
<p>你認為香港應否無條件全面撤銷「限聚令」？</p> <ul style="list-style-type: none">▪ 應該無條件撤銷「限聚令」▪ 不應該，應視乎疫情而定▪ 不知道／很難說 <p>[追問沒有選擇應該“無條件撤銷「限聚令」”者]</p> <p>你認為每天新增確診個案數應是多少，才適合將「限聚令」訂於2人？</p> <p>你認為每天新增確診個案數應是多少，才適合將「限聚令」訂於4人？</p> <p>你認為每天新增確診個案數應是多少，才適合將「限聚令」訂於8人？</p> <p>你認為每天新增確診個案數應是多少，才適合將「限聚令」訂於16人？</p> <p>你認為感染個案清零多少天後，限聚令應該全面撤銷？</p> <p>請於以下欄位列舉你認為合適的 [個案數 及 限聚人數] 組合.....</p>	<p>Do you think the regulation prohibiting gatherings of more than a specific number of people in public places should be completely lifted unconditionally in Hong Kong?</p> <ul style="list-style-type: none">▪ Yes, the ban should be lifted unconditionally▪ No, it should depend on the epidemic situation▪ Don't know / hard to say <p>[For respondents NOT answering “Yes, the ban should be lifted unconditionally”]</p> <p>How many newly confirmed cases each day should there be before it would be appropriate to prohibit gatherings of more than 2 people?</p> <p>How many newly confirmed cases each day should there be before it would be appropriate to prohibit gatherings of more than 4 people?</p> <p>How many newly confirmed cases each day should there be before it would be appropriate to prohibit gatherings of more than 8 people?</p> <p>How many newly confirmed cases each day should there be before it would be appropriate to prohibit gatherings of more than 16 people?</p> <p>After how many days of zero infection do you think the group gathering ban should be lifted altogether?</p> <p>Please list combinations of [number of cases & number of people allowed in gatherings] that you think is appropriate in the field below:</p>

調查結果 - 限聚接受程度

Survey Result – Group Gathering Prohibition Acceptance Level

限聚接受程度 Group Gathering Prohibition Acceptance Level



限聚指數 - 分析評論

Group Gathering Prohibition Index – Commentary

12

嶺南大學和富李宗德諮詢及輔導心理學研究中心陳靜雯教授指出：「在社會及流行文化中流傳著多種關於疫苗接種的誤解。相比起對恢復正常生活的期望，對害怕感染而接種疫苗不單只是動機的不同，而且在生理上亦可能產生不同的效果。有關免疫的行為醫學研究表明，壓力會直接影響疫苗接種後的抗體產生數量，從而大大降低其有效性。雖然數據顯示香港人目前面臨多重壓力，但政策制定者除了關注的一般的疫苗接種情況外，還可以考慮到疫苗接種期間的社會、經濟和政治環境，以加強疫苗的有效性。」

Professor Meanne Chan, Associate professor (Research) of WoFoo Joseph Lee Consulting and Counselling Psychology Research Centre in Lingnan University, observed, “Multiple misconceptions about vaccination circulates in popular culture and society. Getting vaccinated because of fear of contagion compared to a general inclination to return to normality are not only different social drivers, but could also have different biological consequences. Studies in behavioral medicine about immunity have demonstrated that stress could directly impact antibody production after a vaccine, greatly reducing the effectiveness. While figures have indicated that the Hong Kong people are currently under multiple sources of stress, policy makers can consider the social, economical, and political environment during vaccination to optimize vaccine efficacy, in addition to the usual concern of vaccine uptake.”

In vitro IL-2 Responses to Fluzone Vaccine (Chronic stress vs Control)

13

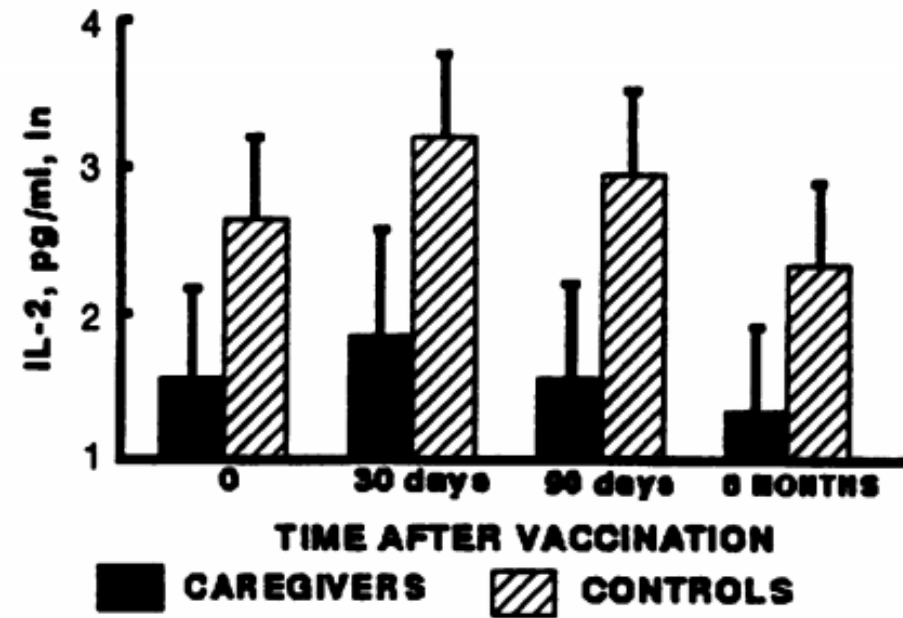
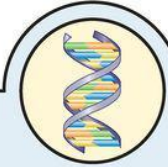


FIG. 3. *In vitro* IL-2 responses to Fluzone vaccine (mean \pm SEM) prior to vaccination and 1, 3, and 6 months after vaccination for those subjects who showed at least a 4-fold antibody increase. These data represent a specific T-cell response to the vaccine for the 11.25-ng/ml concentration of antigen.

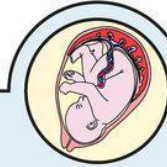
Factors to Immune Response

14



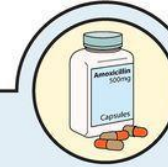
Intrinsic host factors

Age
Sex
Genetics
Comorbidities



Perinatal host factors

Gestational age
Birth weight
Breastfeeding
Maternal antibodies
Maternal infections during pregnancy
Other maternal factors



Extrinsic factors

Infections
Parasites
Antibiotics
Probiotics & prebiotics
Microbiota
Preexisting immunity



Behavioral factors

Smoking
Alcohol consumption
Exercise
Acute psychological stress
Chronic psychological stress
Sleep



Nutritional factors

Body mass index
Nutritional status
Micronutrients (vitamin A, D, E & Zn)
Enteropathy



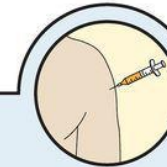
Environmental factors

Rural vs urban
Geographic location
Season
Family size
Toxins



Vaccine factors

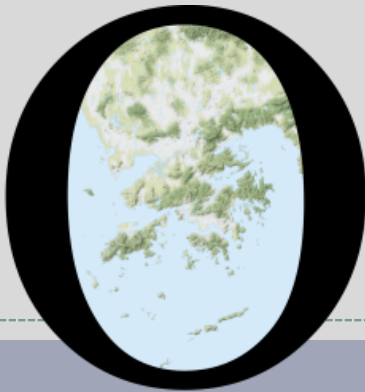
Vaccine type
Vaccine product
Vaccine strain
Adjuvants
Vaccine dose



Administration factors

Vaccination schedule
Vaccination site
Vaccination route
Needle size
Time of day
Coadministered vaccines
Coadministered drugs

POP



HONG KONG PUBLIC OPINION PROGRAM

HONG KONG PUBLIC OPINION RESEARCH INSTITUTE

香港民意研究所 之 香港民意研究計劃

最新民意調查

結果發佈會

2021年7月13日

樣本資料

16

- 調查日期：30/6-8/7/2021
- 調查方法：由真實訪問員進行隨機抽樣電話訪問
- 訪問對象：18歲或以上操粵語的香港居民
- 成功樣本數目：1,003 (包括503個固網及500個手機樣本)
- 實效回應比率：46.4%
- 抽樣誤差：在95%置信水平下，百分比誤差不超過 $\pm 4\%$ ，淨值誤差不超過 $\pm 7\%$ ，評分誤差不超過 ± 3.1
- 加權方法：按照政府統計處提供的統計數字以「反覆多重加權法」作出調整。全港人口年齡及性別分佈統計數字來自《二零二零年年中人口數字》，而教育程度（最高就讀程度）及經濟活動身分統計數字則來自《香港的女性及男性 - 主要統計數字》（2020年版）。

調查項目

17

- 特首民望
- 問責司局長民望

調查結果 - 特首民望

18

● 特首民望

		21-25/6/2021	30/6-8/7/2021	最新變化	紀錄
特首 林鄭月娥	評分	29.8	34.0	▲4.2 *	2019年6月以來 新高
	支持率	17%	20%	▲3%	2021年4月以來 新高
	反對率	70%	67%	▼3%	2021年2月以來 新低
	支持率淨值	-53%	-47%	▲6%	2021年2月以來 新高

- 最新調查顯示，特首林鄭月娥的評分為34.0分，比半個月前顯著上升4.2分，創2019年6月初以來新高，有37%受訪者給予她0分。其最新支持率為20%，反對率為67%，民望淨值為負47個百分點，與半個月前分別不大。

* 顯著變化

調查項目

19

- 特首民望
- 問責司局長民望

調查結果 - 問責司長民望

20

● 問責司長

		7-10/6/2021	30/6-8/7/2021	最新變化	紀錄
政務司司長 李家超	評分	--	38.0	--	新上任首次紀錄
	支持率淨值	--	-5%	--	新上任首次紀錄
財政司司長 陳茂波	評分	35.4	43.5	▲8.0 *	2018年2月以來 新高
	支持率淨值	-18%	1%	▲19% *	2017年2月以來 新高
律政司司長 鄭若驊	評分	24.2	28.1	▲4.0 *	2019年6月以來 新高
	支持率淨值	-47%	-37%	▲10% *	2019年4月以來 新高

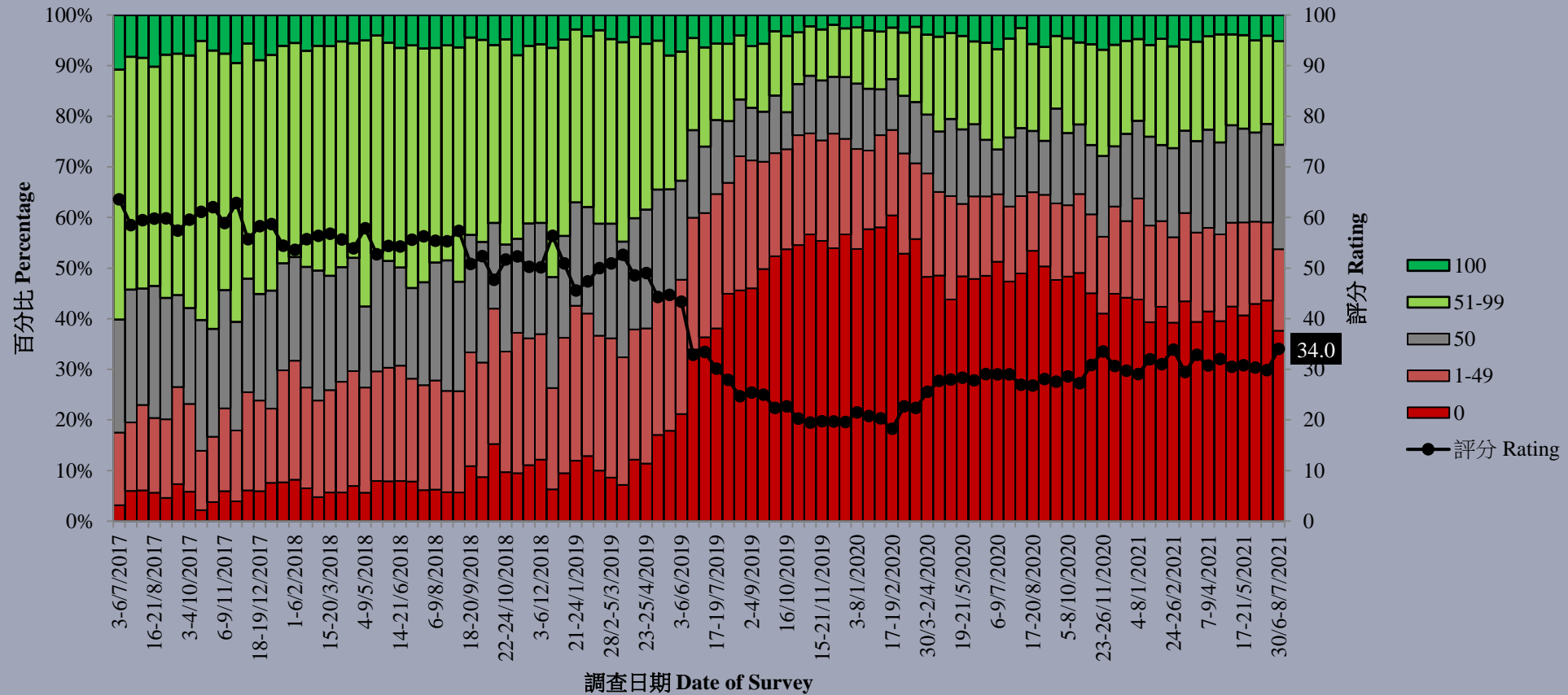
- 財政司司長陳茂波的支持度評分較一個月前大幅上升8分，民望淨值亦較一個月前大幅上升，創2017年2月以來**新高**。至於律政司司長鄭若驊，其支持度評分及民望淨值同時大幅上升，分別創2019年6月及4月以來**新高**。

* 顯著變化

調查結果 - 特首民望

21

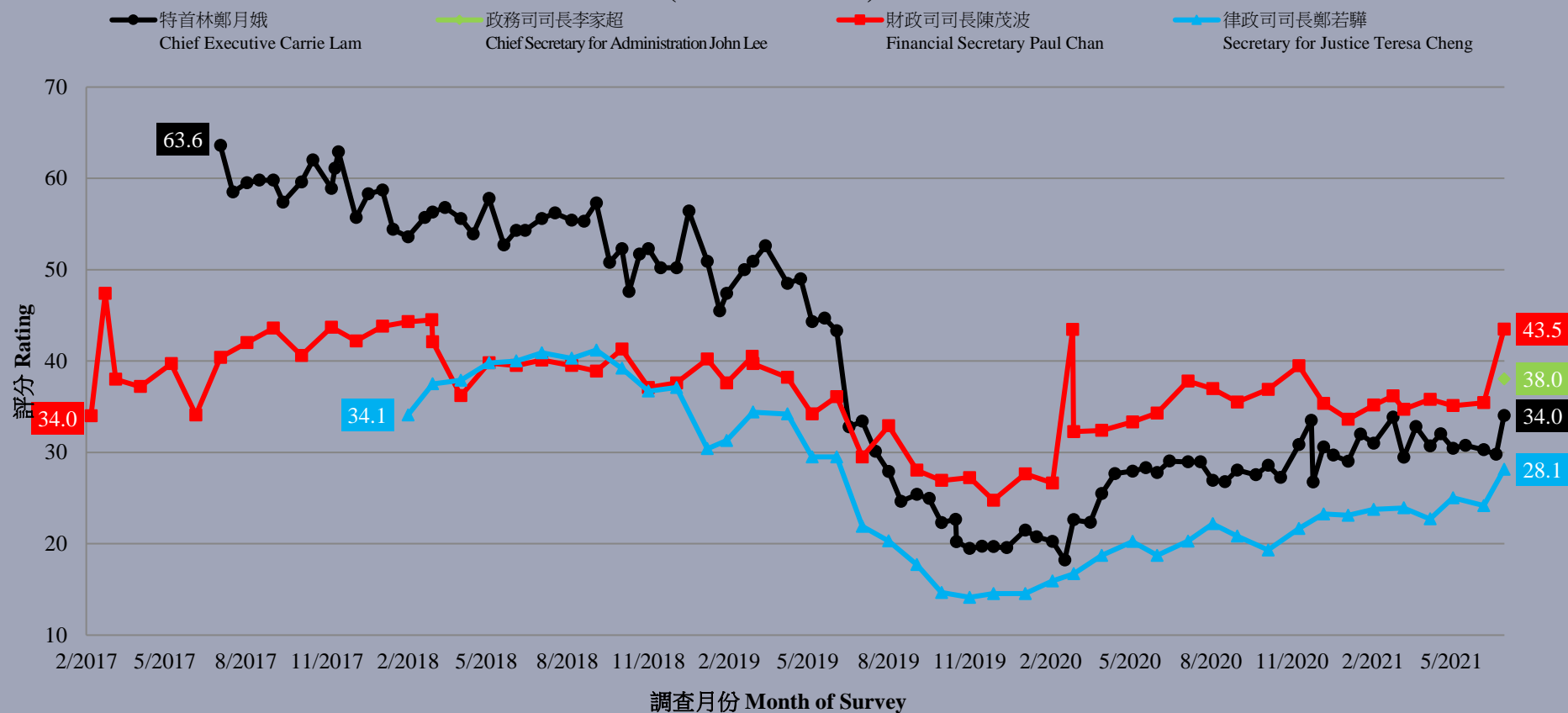
特首林鄭月娥評分 (按次計算)
Rating for Chief Executive Carrie Lam (Per Poll)
(7/2017 - 7/2021)



調查結果 - 特首及司長民望

25

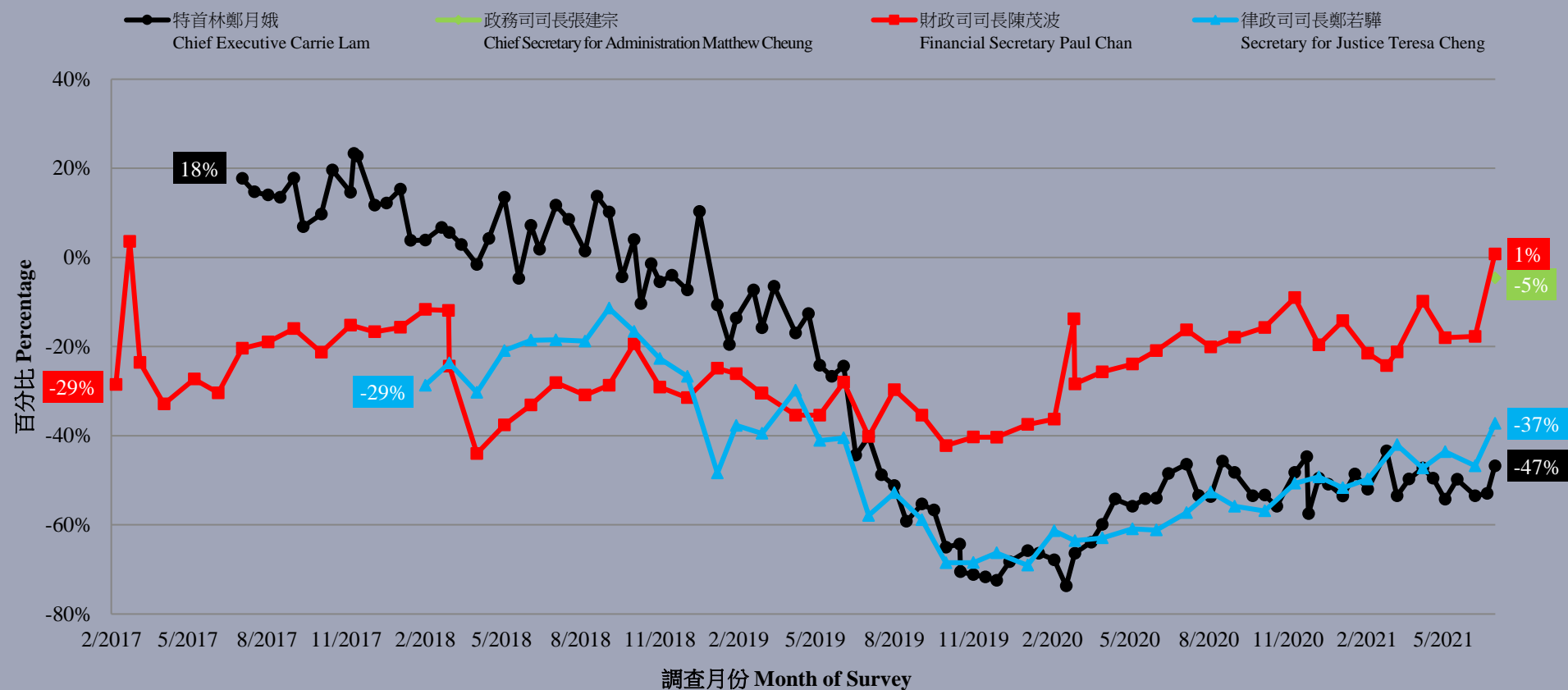
特首及各司長評分 - 綜合圖表 (按次計算)
Ratings of Chief Executive and Secretaries of Departments - Combined (per poll)
(2/2017 - 7/2021)



調查結果 - 特首及司長民望

26

特首及各司長支持率淨值 - 綜合圖表 (按次計算)
Net approval rates of CE and Secretaries of Departments - Combined (per poll) (2/2017 - 7/2021)



調查結果 - 問責局長民望

28

● 問責局長 - 支持率淨值

	3-7/5/2021	30/6-8/7/2021	淨值變化	紀錄
發展局局長 黃偉綸	-7%	8%	▲15% *	2019年6月以來新高
環境局局長 黃錦星	2%	7%	▲5%	2019年9月以來新高
創新及科技局局長 薛永恒	-5%	6%	▲10% *	2020年5月有紀錄新高
財經事務及庫務局局長 許正宇	-6%	5%	▲11% *	2020年5月有紀錄新高
商務及經濟發展局局長 邱騰華	-9%	3%	▲12% *	2019年9月以來新高
勞工及福利局局長 羅致光	-12%	3%	▲14% *	2019年8月以來新高
保安局局長 鄧炳強	--	2%	--	新上任首次紀錄
公務員事務局局長 聶德權	-15%	1%	▲16% *	2020年5月有紀錄新高
政制及內地事務局局長 曾國衛	-22%	-2%	▲21% *	2020年5月有紀錄新高
運輸及房屋局局長 陳帆	-11%	-4%	▲8%	2018年7月以來新高
民政事務局局長 徐英偉	-9%	-4%	▲4%	2020年5月以來新高
食物及衛生局局長 陳肇始	-21%	-8%	▲13% *	2020年11月以來新高
教育局局長 楊潤雄	-44%	-29%	▲15% *	2019年8月以來新高

* 顯著變化

調查結果 - 問責局長民望

29

● 問責局長

- 局長方面，十三位局長之中有八位的民望淨值錄得正數，排名由高至低分別是發展局局長黃偉綸、環境局局長黃錦星、創新及科技局局長薛永恒、財經事務及庫務局局長許正宇、商務及經濟發展局局長邱騰華、勞工及福利局局長羅致光、保安局局長鄧炳強和公務員事務局局長聶德權。
- 而排名第九至第十三，民望淨值錄得負值的則是政制及內地事務局局長曾國衛、運輸及房屋局局長陳帆、民政事務局局長徐英偉、食物及衛生局局長陳肇始和教育局局長楊潤雄。
- 對比兩個月前，全部局長的支持率淨值均告上升，當中只有黃錦星、陳帆和徐英偉的支持率淨值變化不超過抽樣誤差。
- 陳帆的支持率淨值創2018年7月以來新高，黃偉綸的支持率淨值創2019年6月初以來新高，而薛永恒、許正宇、聶德權和曾國衛的支持率淨值則創其於2020年5月上任以來新高。

調查結果 - 問責局長民望

30

各局長假想投票結果 (支持率淨值) - 綜合圖表
 Hypothetical Voting of Directors of Bureau (Net Approval Rate) - Combined Charts

