

POP



HONG KONG PUBLIC OPINION PROGRAM

HONG KONG PUBLIC OPINION RESEARCH INSTITUTE

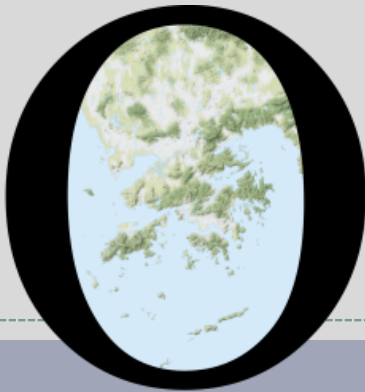
香港民意研究所 之 香港民意研究計劃

最新民意調查

結果發佈會

2021年7月6日

POP



HONG KONG PUBLIC OPINION PROGRAM

HONG KONG PUBLIC OPINION RESEARCH INSTITUTE

香港民意研究所 之 香港民意研究計劃

限聚指數

Group Gathering Prohibition Index

6/7/2021

樣本資料 - 限聚指數基準調查

Contact Information - Group Gathering Prohibition Index Benchmark Survey

3

	香港民研意見群組成員 HKPOP Panel
調查日期 Survey date	18/6 15:00 – 23/6 15:00
調查方法 Survey method	以電郵接觸群組成員，並於網上完成調查 Online survey
訪問對象 Target population	十二歲或以上的香港市民 Hong Kong residents aged 12+
總成功樣本 Total sample size	6,158
回應比率 Response rate	6.6%
抽樣誤差 Sampling error	95% 置信水平，百分比誤差 +/-1% Sampling error of percentages at +/-1% at 95% confidence level
加權方法 Weighting method	按照1) 政府統計處提供的全港人口年齡及性別分佈統計數字、各區議會人口數字；2) 選舉事務處提供的區議會選舉結果；3) 常規調查中的特首評分分佈數字，以「反覆多重加權法」作出調整。 The figures are rim-weighted according to 1) gender-age distribution of Hong Kong population and by District Councils population figures from Census and Statistics Department; 2) Voting results of District Councils Election from Registration and Electoral Office; 3) rating distribution of Chief Executive from regular tracking surveys.

限聚指數

Group Gathering Prohibition Index

4

- **最新調查日期 Latest survey date: 18-23/6/2021 (N=6,158)**
- **上次調查日期 Last survey date: 17-24/5/2021 (N=6,583)**
- **上上次調查日期 Second last survey date: 16-21/4/2021 (N=6,330)**

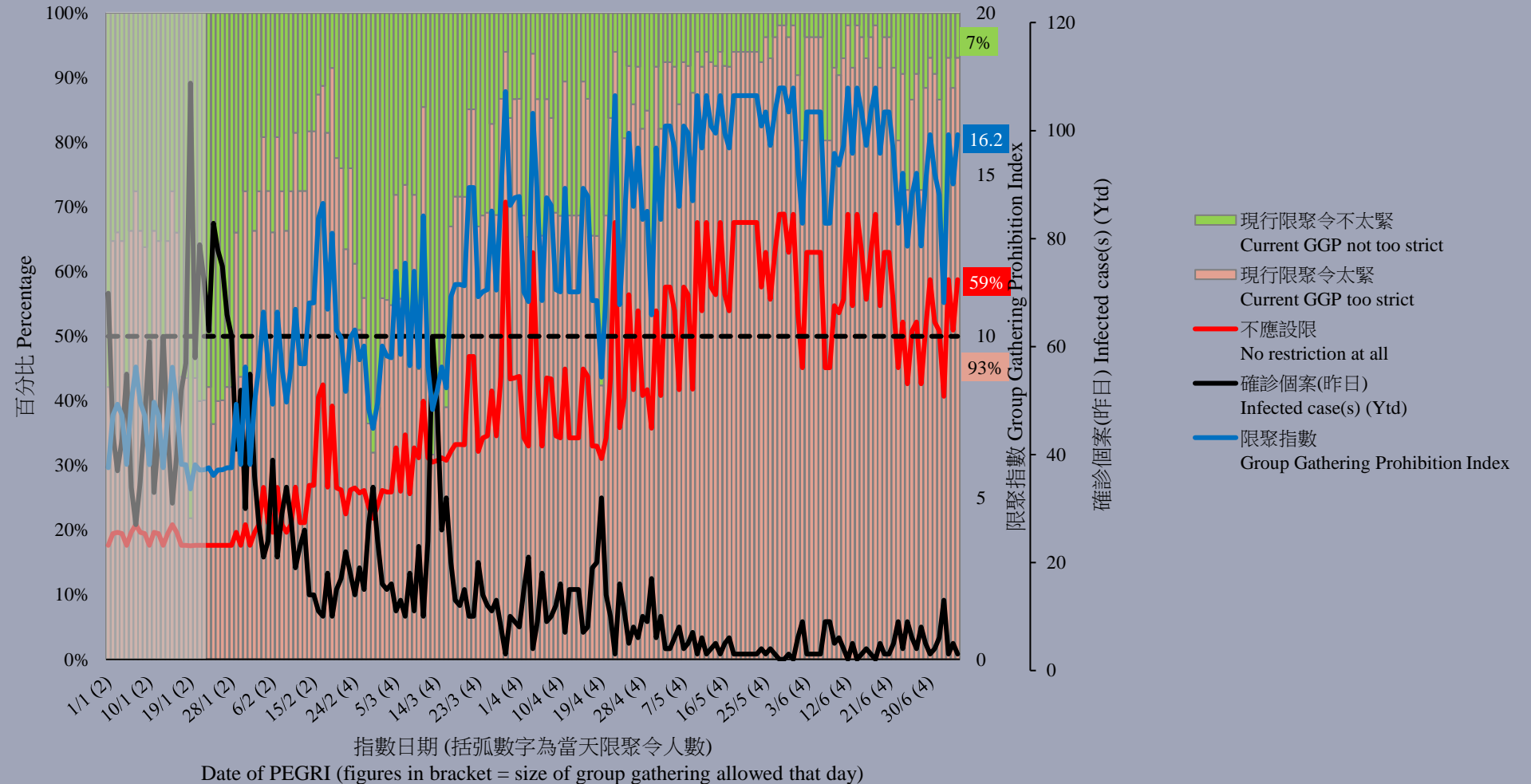
意見題目	Opinion Questions
<p>你認為香港應否無條件全面撤銷「限聚令」？</p> <ul style="list-style-type: none">▪ 應該無條件撤銷「限聚令」▪ 不應該，應視乎疫情而定▪ 不知道／很難說 <p>[追問沒有選擇應該“無條件撤銷「限聚令」”者] 你認為每天新增確診個案數應是多少，才適合將「限聚令」訂於2人？ 你認為每天新增確診個案數應是多少，才適合將「限聚令」訂於4人？ 你認為每天新增確診個案數應是多少，才適合將「限聚令」訂於8人？ 你認為每天新增確診個案數應是多少，才適合將「限聚令」訂於16人？ 你認為感染個案清零多少天後，限聚令應該全面撤銷？</p> <p>請於以下欄位列舉你認為合適的 [個案數 及 限聚人數] 組合.....</p>	<p>Do you think the regulation prohibiting gatherings of more than a specific number of people in public places should be completely lifted unconditionally in Hong Kong?</p> <ul style="list-style-type: none">▪ Yes, the ban should be lifted unconditionally▪ No, it should depend on the epidemic situation▪ Don't know / hard to say <p>[For respondents NOT answering “Yes, the ban should be lifted unconditionally”] How many newly confirmed cases each day should there be before it would be appropriate to prohibit gatherings of more than 2 people? How many newly confirmed cases each day should there be before it would be appropriate to prohibit gatherings of more than 4 people? How many newly confirmed cases each day should there be before it would be appropriate to prohibit gatherings of more than 8 people? How many newly confirmed cases each day should there be before it would be appropriate to prohibit gatherings of more than 16 people? After how many days of zero infection do you think the group gathering ban should be lifted altogether?</p> <p>Please list combinations of [number of cases & number of people allowed in gatherings] that you think is appropriate in the field below:</p>

調查結果 - 限聚接受程度

Survey Result – Group Gathering Prohibition Acceptance Level

5

限聚接受程度 Group Gathering Prohibition Acceptance Level



限聚指數 - 分析評論

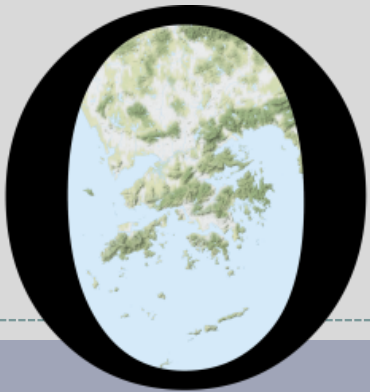
Group Gathering Prohibition Index – Commentary

6

香港教育中心商會副主席任偉豪指出：「教育局局長楊潤雄於上星期六指出，正考慮中學疫苗接種率達到一定水平後，可恢復全日課堂。我相信家長們都希望局長能與專家磋商到一個合理而現實上可達到的接種率目標，令所有中學都可在九月回復正常全日運作。至於小學及幼稚園，因學童年齡不適合接種疫苗，所以局長指新學年只能維持半日上課。這樣的話，家長將會相當失望，因為小學和幼稚園將不能在全球疫症消失之前回復全日課堂。」

Vice Chairman of The Hong Kong Chamber of Education Centres Yam Wai Ho observed, “The Secretary for Education Kevin Yeung pointed out last Saturday that full-day classes could be resumed after the vaccination rate in secondary schools reaches a certain level. I believe that the parents would like the Secretary to negotiate with the experts to set a reasonable and achievable target vaccination rate, so that most secondary schools can resume normal full-day operations in September. As for primary schools and kindergartens, because of age problem, the Secretary said that it could only maintain half-day operation in the new school year. In that case, the parents would be quite disappointed that their primary school and kindergarten children cannot return to full-day classes before the pandemic disappears.”

POP



HONG KONG PUBLIC OPINION PROGRAM

HONG KONG PUBLIC OPINION RESEARCH INSTITUTE

香港民意研究所 之 香港民意研究計劃

最新民意調查

結果發佈會

2021年7月6日

樣本資料

8

- 調查日期：21-25/6/2021
- 調查方法：由真實訪問員進行隨機抽樣電話訪問
- 訪問對象：18歲或以上操粵語的香港居民
- 成功樣本數目：1,014 (包括506個固網及508個手機樣本)
- 實效回應比率：49.3%
- 抽樣誤差：在95%置信水平下，百分比誤差不超過 $\pm 4\%$ ，淨值誤差不超過 $\pm 5\%$ ，評分誤差不超過 ± 0.24
- 加權方法：按照政府統計處提供的統計數字以「反覆多重加權法」作出調整。全港人口年齡及性別分佈統計數字來自《二零二零年年中人口數字》，而教育程度（最高就讀程度）及經濟活動身分統計數字則來自《香港的女性及男性 - 主要統計數字》（2020年版）。

調查項目

9

- 社會現況評價
 - 市民對社會狀況的評價滿意率淨值
 - 市民對社會問題關心比率
 - 市民對社會問題關心評分

調查結果 - 社會現況評價

10

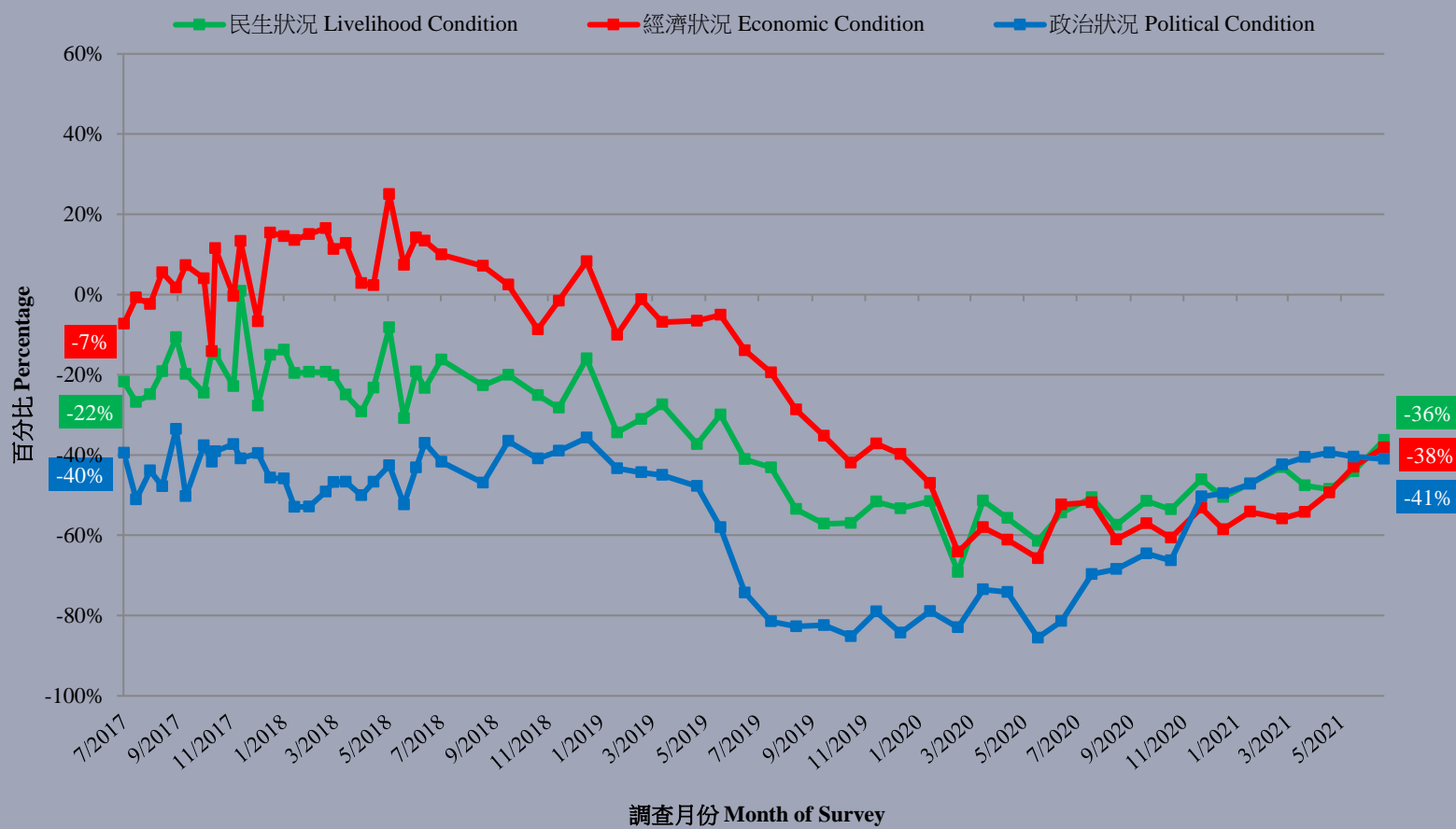
● 市民對社會狀況的評價滿意率淨值#

	17-21/5/2021	21-25/6/2021	最新變化	紀錄
民生狀況	-44%	-36%	▲8%*	2019年5月以來 新高
經濟狀況	-43%	-38%	▲5%	2019年11月以來 新高
政治狀況	-40%	-41%	▼1%	2021年2月以來 新低

- 至於市民對現時民生、經濟及政治狀況的評價，最新滿意淨值分別為負36、負38及負41個百分點，與上個月比較，民生狀況的滿意率淨值顯著上升8個百分點。

調查結果 - 社會現況評價

市民對社會狀況的評價滿意率淨值 (按次計算)
Net satisfaction rates of people's appraisals of society's conditions (Per Poll)
(7/2017 – 6/2021)



調查結果 - 社會現況評價

12

● 市民對社會問題關心比率

	18-22/12/2020	21-25/6/2021	最新變化	紀錄
民生問題	53%	44%	▼9% *	2020年6月以來 新低
政治問題	24%	28%	▲4%	2020年6月以來 新高
經濟問題	18%	23%	▲5% *	2013年12月以來 新高

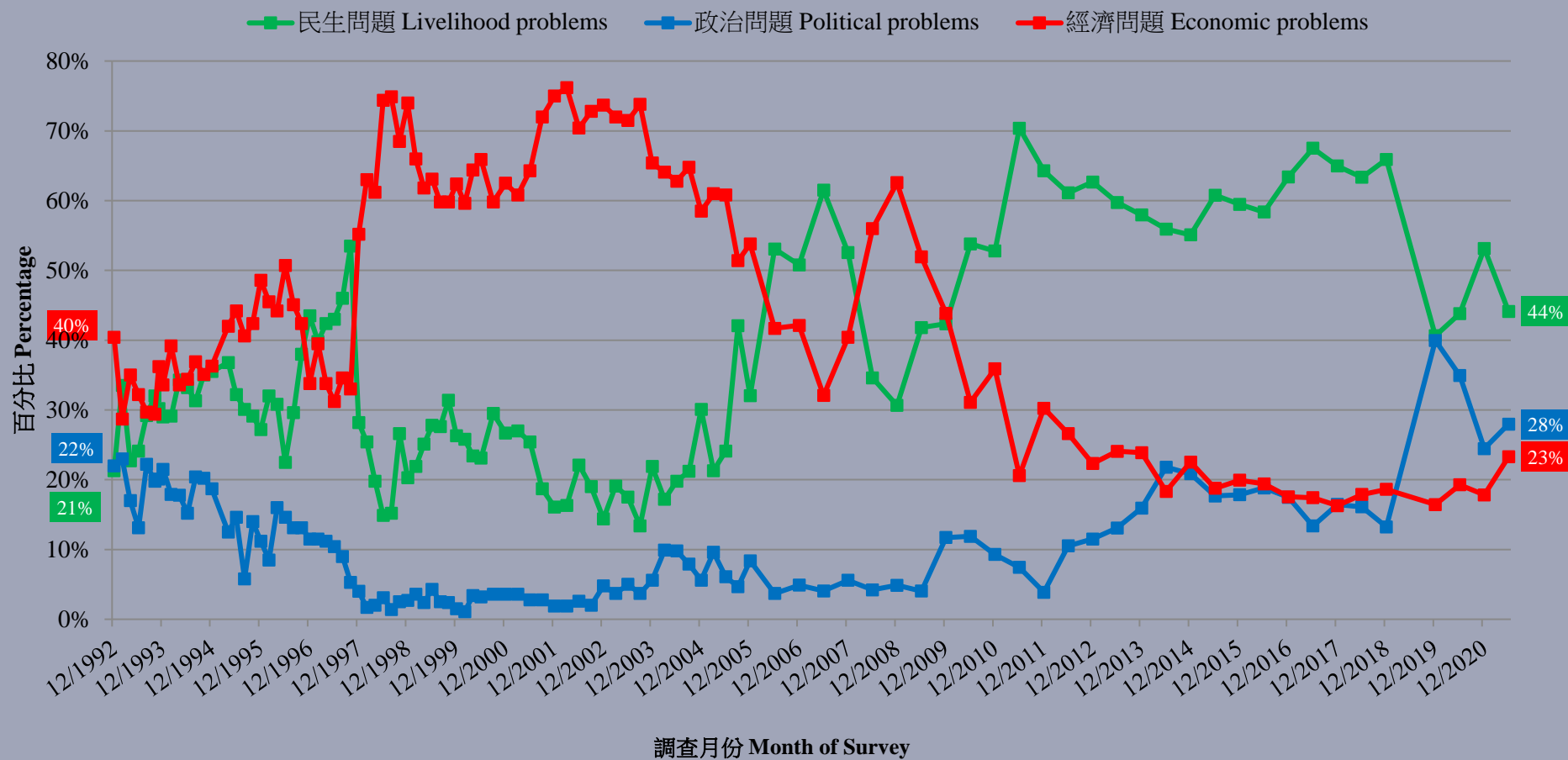
- 最新調查顯示，以三選一的方式提問，分別有44%和28%被訪市民表示最關心民生和政治問題，而表示最關心經濟問題的，則佔23%。與半年前比較，表示最關心民生問題的比率下跌9個百分點，而表示最關心經濟問題的比率則上升5個百分點，創2013年以來**新高**。

* 顯著變化

調查結果 - 社會現況評價

13

市民對社會問題關心比率 (按次計算)
Ratio of people's concern for social problems (Per Poll)
(12/1992 - 6/2021)



調查結果 - 社會現況評價

14

● 市民對社會問題關心評分

	18-22/12/2020	21-25/6/2021	最新變化	紀錄
民生問題	7.48	7.43	▼0.05 *	2017年12月以來 新低
經濟問題	7.18	7.06	▼0.12 *	2019年12月以來 新低
政治問題	6.87	6.33	▼0.55 *	2018年12月以來 新低

- 以0-10分計算，市民對民生、經濟及政治問題關心程度的評分分別是7.43、7.06及6.33分，民生問題關心程度創2017年以來**新低**，而政治問題關心程度則為2018年12月以來**新低**。

調查結果 - 社會現況評價

15

市民對社會問題關心評分 (按次計算)
Rating of people's concern for social problems (Per Poll)
(3/2005 - 6/2021)

