

# POP



---

HONG KONG PUBLIC OPINION PROGRAM

HONG KONG PUBLIC OPINION RESEARCH INSTITUTE

香港民意研究所 之 香港民意研究計劃

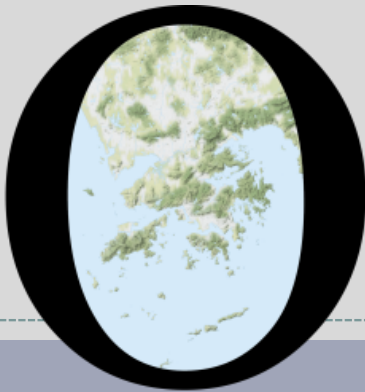
---

**最新民意調查**

**結果發佈會**

**2021年6月8日**

# POP



---

HONG KONG PUBLIC OPINION PROGRAM

HONG KONG PUBLIC OPINION RESEARCH INSTITUTE

香港民意研究所 之 香港民意研究計劃

---

**限聚指數**

**Group Gathering Prohibition Index**

**8/6/2021**

# 樣本資料 - 限聚指數基準調查

## Contact Information - Group Gathering Prohibition Index Benchmark Survey

3

	香港民研意見群組成員 HKPOP Panel
調查日期 Survey date	17/5 15:00 – 24/5 15:00
調查方法 Survey method	以電郵接觸群組成員，並於網上完成調查 Online survey
訪問對象 Target population	十二歲或以上的香港市民 Hong Kong residents aged 12+
總成功樣本 Total sample size	6,583
回應比率 Response rate	7.0%
抽樣誤差 Sampling error	95% 置信水平，百分比誤差 +/-1% Sampling error of percentages at +/-1% at 95% confidence level
加權方法 Weighting method	按照1) 政府統計處提供的全港人口年齡及性別分佈統計數字、各區議會人口數字； 2) 選舉事務處提供的區議會選舉結果；3) 常規調查中的特首評分分佈數字，以 「反覆多重加權法」作出調整。 The figures are rim-weighted according to 1) gender-age distribution of Hong Kong population and by District Councils population figures from Census and Statistics Department; 2) Voting results of District Councils Election from Registration and Electoral Office; 3) rating distribution of Chief Executive from regular tracking surveys.

# 限聚指數

## Group Gathering Prohibition Index

4

- 最新調查日期 **Latest survey date: 17-24/5/2021 (N=6,583)**
- 上次調查日期 **Last survey date: 16-21/4/2021 (N=6,330)**
- 上上次調查日期 **Second last survey date: 22-29/3/2021 (N=6,806)**

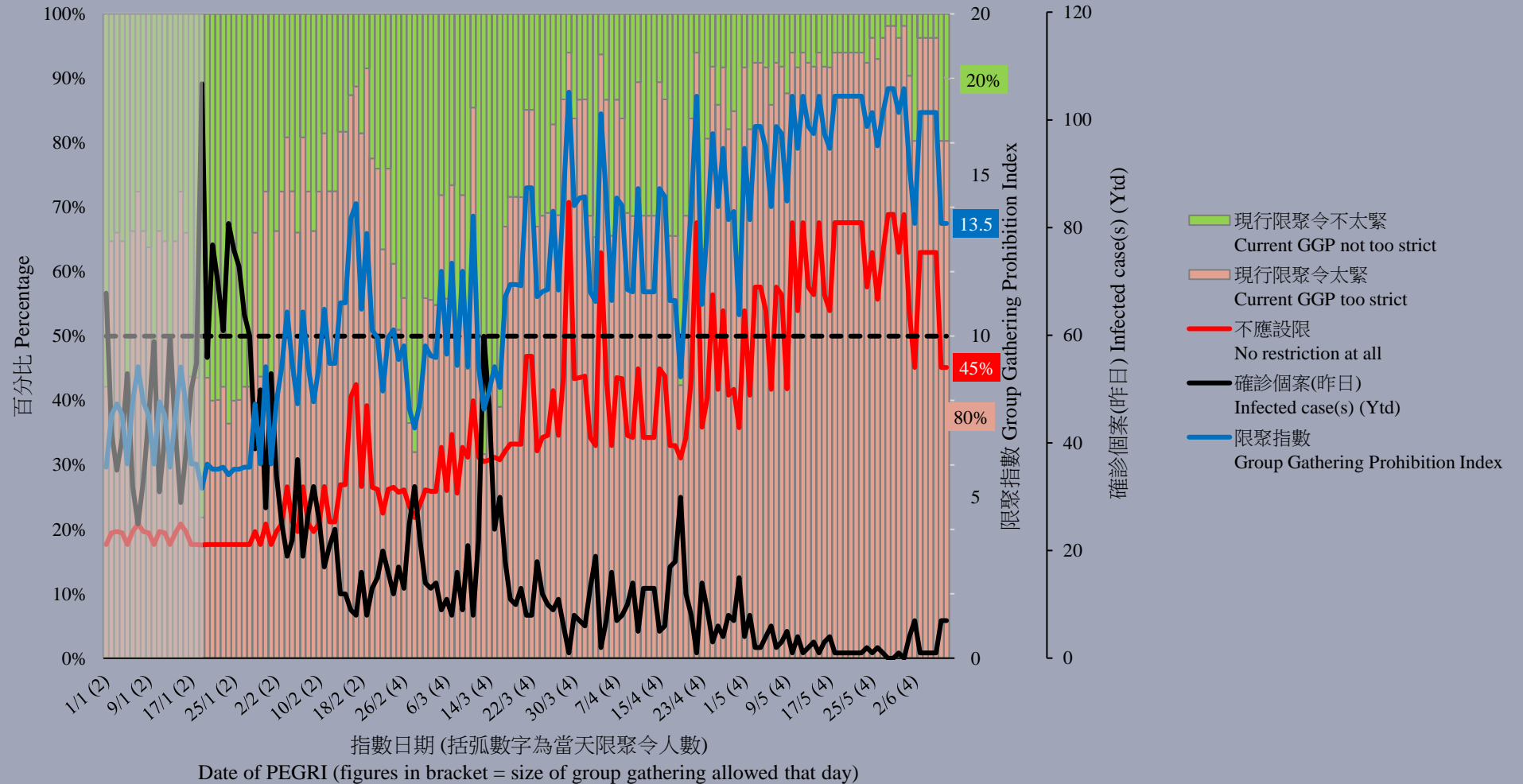
意見題目	Opinion Questions
<p>你認為香港應否無條件全面撤銷「限聚令」？</p> <ul style="list-style-type: none"><li>▪ 應該無條件撤銷「限聚令」</li><li>▪ 不應該，應視乎疫情而定</li><li>▪ 不知道／很難說</li></ul> <p>[追問沒有選擇應該“無條件撤銷「限聚令」”者] 你認為每天新增確診個案數應是多少，才適合將「限聚令」訂於2人？ 你認為每天新增確診個案數應是多少，才適合將「限聚令」訂於4人？ 你認為每天新增確診個案數應是多少，才適合將「限聚令」訂於8人？ 你認為每天新增確診個案數應是多少，才適合將「限聚令」訂於16人？ 你認為感染個案清零多少天後，限聚令應該全面撤銷？</p> <p>請於以下欄位列舉你認為合適的 [個案數 及 限聚人數] 組合.....</p>	<p>Do you think the regulation prohibiting gatherings of more than a specific number of people in public places should be completely lifted unconditionally in Hong Kong?</p> <ul style="list-style-type: none"><li>▪ Yes, the ban should be lifted unconditionally</li><li>▪ No, it should depend on the epidemic situation</li><li>▪ Don't know / hard to say</li></ul> <p>[For respondents NOT answering “Yes, the ban should be lifted unconditionally”] How many newly confirmed cases each day should there be before it would be appropriate to prohibit gatherings of more than 2 people? How many newly confirmed cases each day should there be before it would be appropriate to prohibit gatherings of more than 4 people? How many newly confirmed cases each day should there be before it would be appropriate to prohibit gatherings of more than 8 people? How many newly confirmed cases each day should there be before it would be appropriate to prohibit gatherings of more than 16 people? After how many days of zero infection do you think the group gathering ban should be lifted altogether?</p> <p>Please list combinations of [number of cases &amp; number of people allowed in gatherings] that you think is appropriate in the field below:</p>

# 調查結果 - 限聚接受程度

## Survey Result - Group Gathering Prohibition Acceptance Level

5

限聚接受程度 Group Gathering Prohibition Acceptance Level



# 限聚指數 - 分析評論

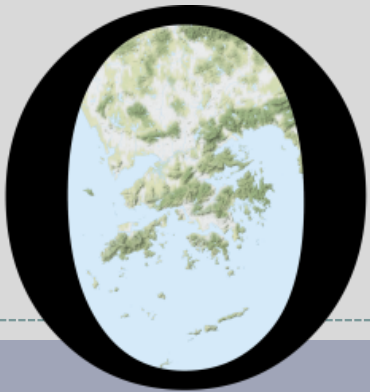
## Group Gathering Prohibition Index – Commentary

6

青年創新企業家協會副主席楊炳昭指出：「政府早前宣布現行社交距離措施延長14天，適用於餐飲業務和表列處所的規定和限制，包括體育處所。政府亦宣布維持群組聚集和佩戴口罩的要求。我認為現時措施對於『體育處所』其實過緊。對於一些高強度訓練者及教練而言，4人的訓練小組或課堂要求他們全程佩戴口罩訓練實在是十分難受的，也有機會因為空氣侷促而造成休克，我建議可放寬至8人或以上的課堂才需要一些較嚴格的規定和限制。」

**Vice Chairman of Young Innovative Entrepreneurs Association, Benjamin Yeung observed, “The Government announced earlier to further extend all social distancing measures, applicable to the catering business and scheduled premises including sports premises. The government also extended the requirements for group gatherings and mask wearing. I consider the current measures for ‘sports premises’ too tight. For some high-intensity trainers and coaches, a 4-person training group or class requiring everyone to wear a mask throughout the training is really unbearable, and there is also the chance of suffocation. I suggest relaxing these strict rules and restrictions to cover only classes of 8 people or more.”**

# POP



---

HONG KONG PUBLIC OPINION PROGRAM

HONG KONG PUBLIC OPINION RESEARCH INSTITUTE

香港民意研究所 之 香港民意研究計劃

---

**最新民意調查**

**結果發佈會**

**2021年6月8日**

# 樣本資料

8

- 調查日期：17-21/5/2021
- 調查方法：由真實訪問員進行隨機抽樣電話訪問
- 訪問對象：18歲或以上操粵語的香港居民
- 成功樣本數目：1,004 (包括494個固網及510個手機樣本)
- 實效回應比率：52.5%
- 抽樣誤差：在95%置信水平下，百分比誤差不超過 $\pm 4\%$ ，淨值誤差不超過 $\pm 7\%$ ，評分誤差不超過 $\pm 3.5$
- 加權方法：按照政府統計處提供的統計數字以「反覆多重加權法」作出調整。全港人口年齡及性別分佈統計數字來自《二零二零年年中人口數字》，而教育程度（最高就讀程度）及經濟活動身分統計數字則來自《香港的女性及男性 - 主要統計數字》（2020年版）。



# 調查項目

9

- 香港紀律部隊及駐港解放軍民望
  - 消防處
  - 醫療輔助隊
  - 政府飛行服務隊
  - 民眾安全服務隊
  - 海關
  - 入境事務處
  - 廉政公署
  - 懲教署
  - 警務處
  - 駐港解放軍

# 調查結果 - 香港紀律部隊及駐港解放軍民望

10

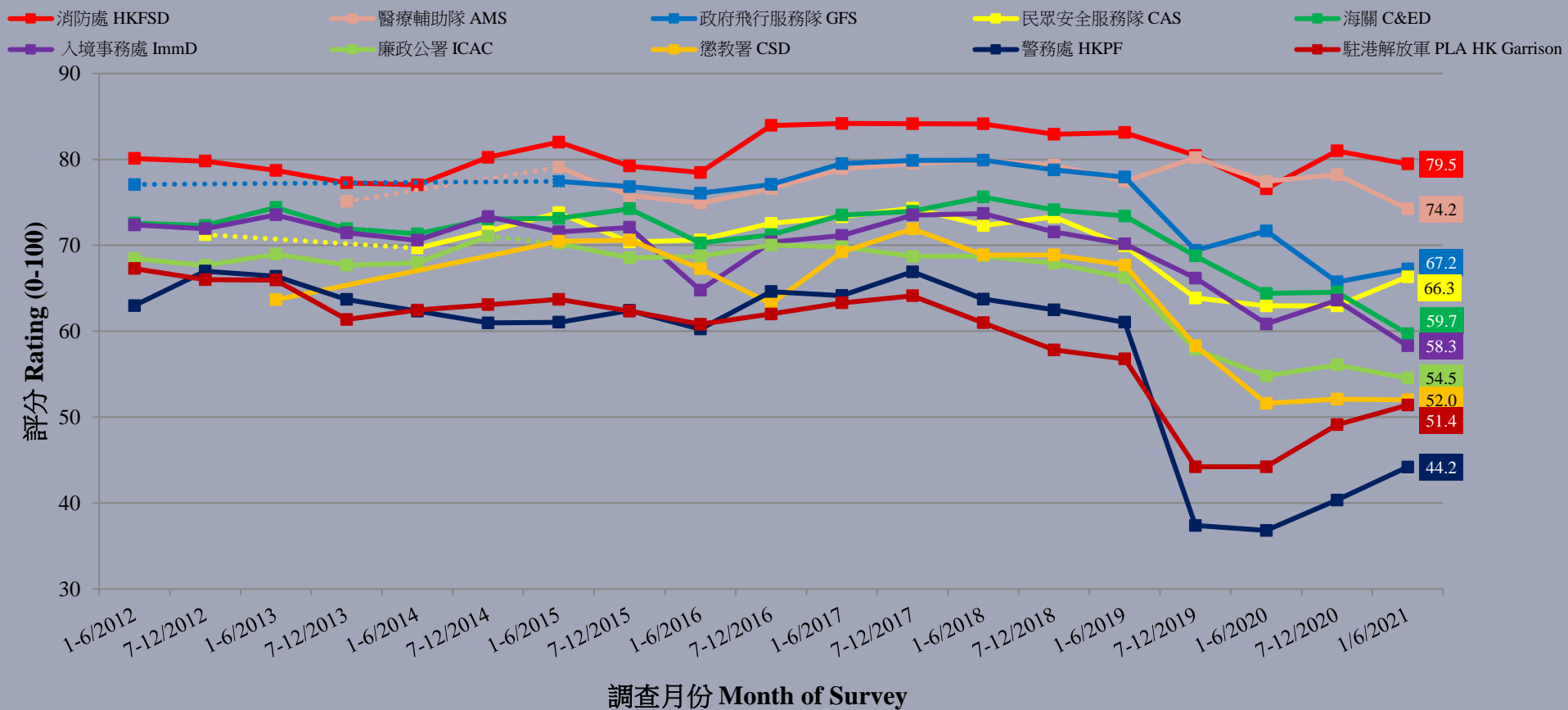
滿意度評分	23-26/11/2020	17-21/5/2021	最新變化	紀錄
消防處	81.0	<b>79.5</b>	<b>▼1.5</b>	2020年5月以來 <b>新低</b>
醫療輔助隊	78.2	<b>74.2</b>	<b>▼4.0 *</b>	2013年12月有紀錄 <b>新低</b>
政府飛行服務隊	65.7	<b>67.2</b>	<b>▲1.5</b>	2020年5月以來 <b>新高</b>
民眾安全服務隊	62.9	<b>66.3</b>	<b>▲3.4 *</b>	2019年6月以來 <b>新高</b>
海關	64.5	<b>59.7</b>	<b>▼4.9 *</b>	2012年6月有紀錄 <b>新低</b>
入境事務處	63.6	<b>58.3</b>	<b>▼5.3 *</b>	2012年6月有紀錄 <b>新低</b>
廉政公署	56.1	<b>54.5</b>	<b>▼1.5</b>	2013年7月有紀錄 <b>新低</b>
懲教署	52.1	<b>52.0</b>	<b>▼0.1</b>	2020年5月以來 <b>新低</b>
警務處	40.3	<b>44.2</b>	<b>▲3.8</b>	2019年6月以來 <b>新高</b>
駐港解放軍	49.1	<b>51.4</b>	<b>▲2.3</b>	2019年6月以來 <b>新高</b>

- 與半年前比較，民眾安全服務隊的評分錄得顯著上升，醫療輔助隊、海關和入境事務處的評分則錄得顯著下跌，後兩者創相關題目於2012年開展以來新低，而醫療輔助隊和廉政公署則創2013年開展以來新低。

\* 顯著變化

# 調查結果 - 香港紀律部隊及駐港解放軍民望

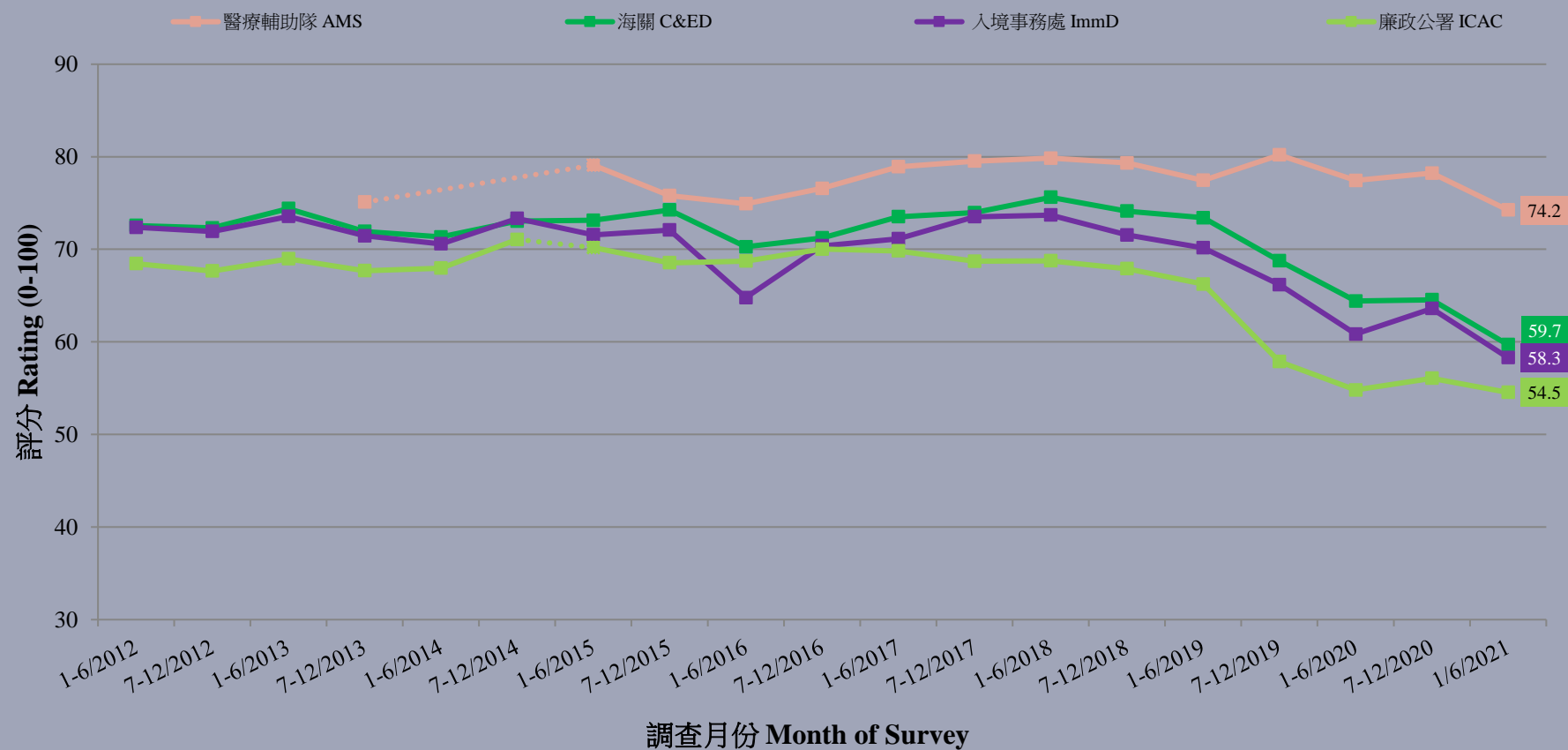
紀律部隊及駐港解放軍滿意度評分 - 綜合圖表 (半年結)  
 Satisfaction Rating with the Disciplinary Force and PLA Hong Kong Garrison - Combined Charts (Half-Yearly Average)



# 調查結果 - 香港紀律部隊及駐港解放軍民望

13

紀律部隊及駐港解放軍滿意度評分 - 綜合圖表 (半年結)  
Satisfaction Rating with the Disciplinary Force and PLA Hong Kong Garrison - Combined Charts (Half-Yearly Average)



# 調查結果 - 香港紀律部隊及駐港解放軍民望

14

## ● 香港警務處及駐港解放軍

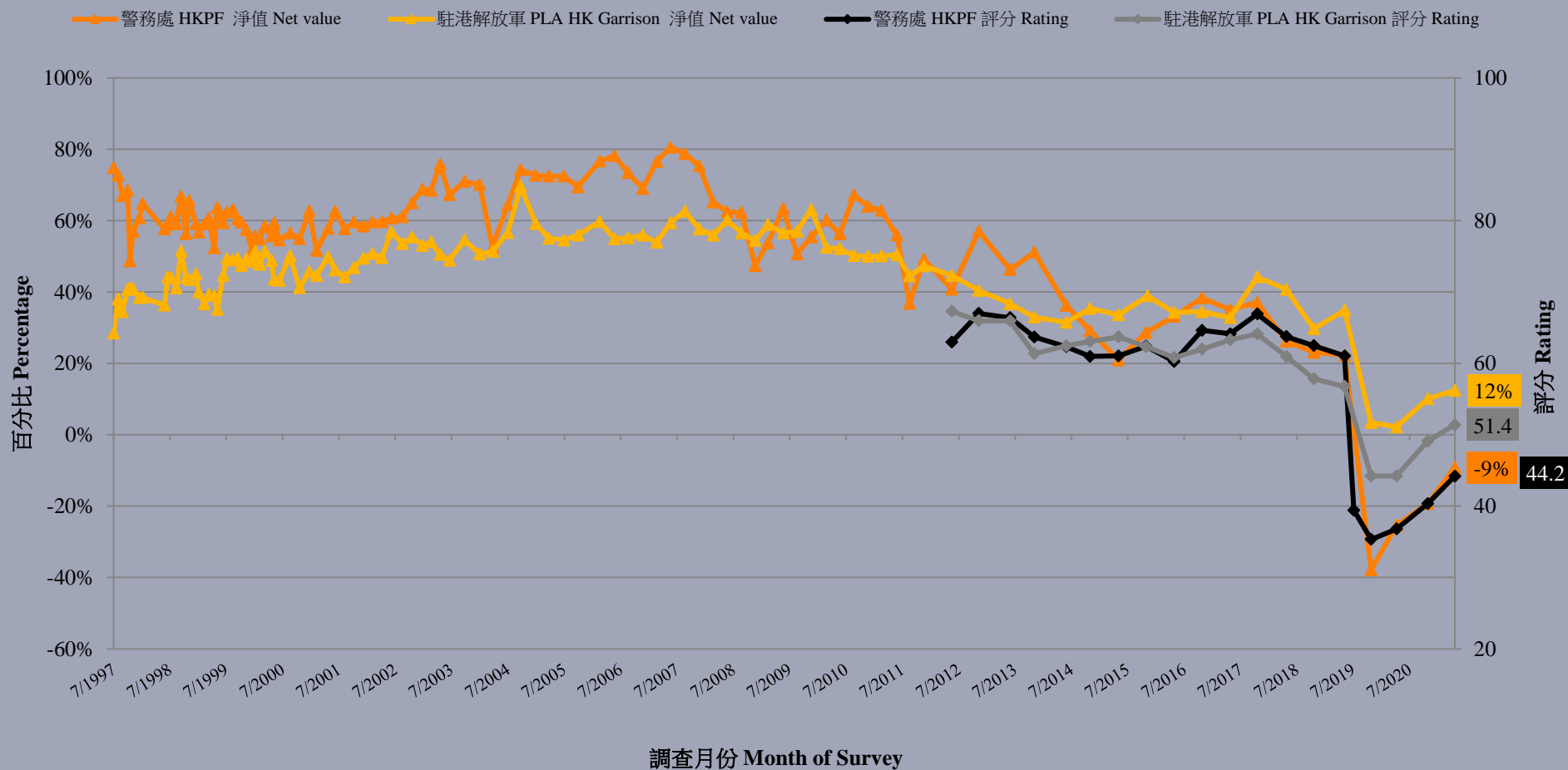
		23-26/11/2020	17-21/5/2021	最新變化	紀錄
警務處	評分	40.3	<b>44.2</b>	<b>▲3.8</b>	2019年6月以來 <b>新高</b>
	滿意率	33%	<b>37%</b>	<b>▲4%</b>	2019年6月以來 <b>新高</b>
	不滿率	52%	<b>47%</b>	<b>▼6%</b>	2019年6月以來 <b>新低</b>
	滿意率淨值	-19%	<b>-9%</b>	<b>▲10%</b>	2019年6月以來 <b>新高</b>
	平均量值	2.5	<b>2.7</b>	<b>▲0.2 *</b>	2019年6月以來 <b>新高</b>
駐港解放軍	評分	49.1	<b>51.4</b>	<b>▲2.3</b>	2019年6月以來 <b>新高</b>
	滿意率	36%	<b>37%</b>	--	--
	不滿率	26%	<b>24%</b>	<b>▼2%</b>	2019年6月以來 <b>新低</b>
	滿意率淨值	10%	<b>12%</b>	<b>▲2%</b>	2019年6月以來 <b>新高</b>
	平均量值	3.1	<b>3.2</b>	<b>▲0.1</b>	2019年6月以來 <b>新高</b>

\* 顯著變化

# 調查結果 - 香港紀律部隊及駐港解放軍民望

15

市民對香港警務處及駐港解放軍表現的滿意淨值/評分 (按次計算)  
People's Net Satisfaction/Rating with HKPF and PLA HK Garrison (Per Poll)



# 調查結果 - 香港紀律部隊及駐港解放軍民望

16

市民對香港警務處及駐港解放軍表現的滿意淨值/評分 (半年結)  
People's Net Satisfaction/Rating with HKPF and PLA HK Garrison (Half-Yearly Average)

