

POP



HONG KONG PUBLIC OPINION PROGRAM

HONG KONG PUBLIC OPINION RESEARCH INSTITUTE

香港民意研究所 之 香港民意研究計劃

**最新民意調查
結果發佈會
2021年2月23日**

樣本資料

2

- 調查日期：2-5/2/2021
- 調查方法：由真實訪問員進行隨機抽樣電話訪問
- 訪問對象：18歲或以上操粵語的香港居民
- 成功樣本數目：1,018 (包括514個固網及504個手機樣本)
- 實效回應比率：62.9%
- 抽樣誤差：在95%置信水平下，評分誤差不超過 ± 2.9
- 加權方法：按照政府統計處提供的統計數字以「反覆多重加權法」作出調整。全港人口年齡及性別分佈統計數字來自《二零一九年年中人口數字》，而教育程度（最高就讀程度）及經濟活動身分統計數字則來自《香港的女性及男性 - 主要統計數字》（2019年版）。

調查項目

3

● 社會指標

- 核心社會指標
 - 自由指標
 - 安定指標
 - 繁榮指標
 - 法治指標
 - 民主指標
- 非核心社會指標
 - 治安指標
 - 文明指標
 - 社會福利指標
 - 效率指標
 - 廉潔指標
 - 平等指標
 - 公平指標

● 自由指標

- 信仰自由
- 出入境自由
- 文藝創作自由
- 學術研究自由
- 言論自由
- 出版自由
- 新聞自由
- 罷工自由
- 結社自由
- 遊行示威自由

● 法治指標

- 法庭公正程度
- 司法制度公平程度
- 終審法院首席法官支持度評分

調查結果 - 社會指標

4

● 五項核心社會指標

	4-8/1/2021	2-5/2/2021	最新變化	紀錄
自由指標	4.45	5.02	▲0.57 *	2020年4月以來新高
安定指標	4.04	4.99	▲0.94 *	2019年5月以來新高
繁榮指標	4.09	4.96	▲0.87 *	2020年7月以來新高
法治指標	3.80	4.50	▲0.70 *	2019年5月以來新高
民主指標	3.56	4.27	▲0.71 *	2020年7月以來新高

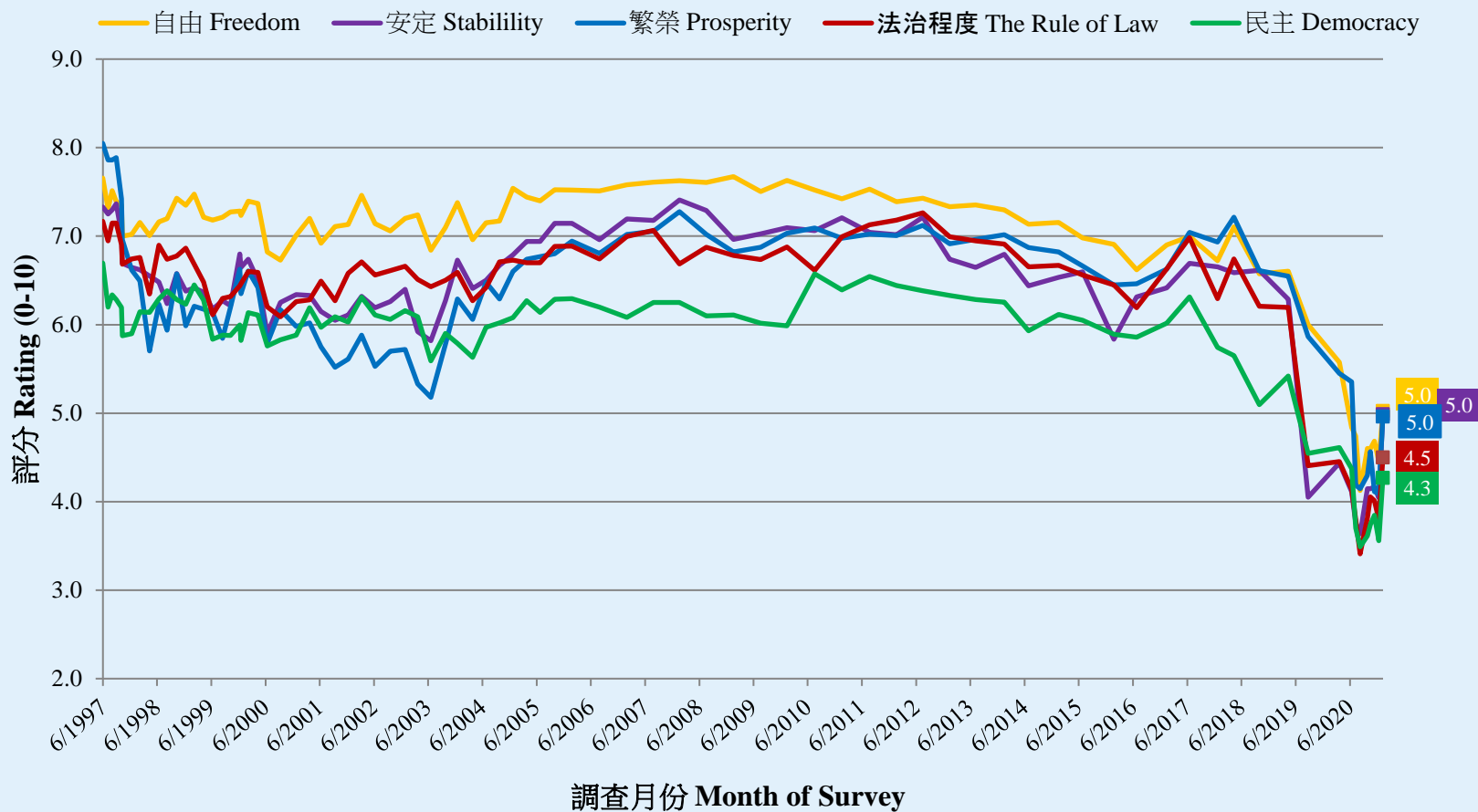
- 以0至10分評價，市民對五項核心社會指標的評分由高至低分別是「自由」、「安定」、「繁榮」、「法治」和「民主」，得分分別為5.02、4.99、4.96、4.50和4.27分。相比一個月前，所有指標皆錄得顯著升幅。

* 顯著變化

調查結果 - 社會指標

5

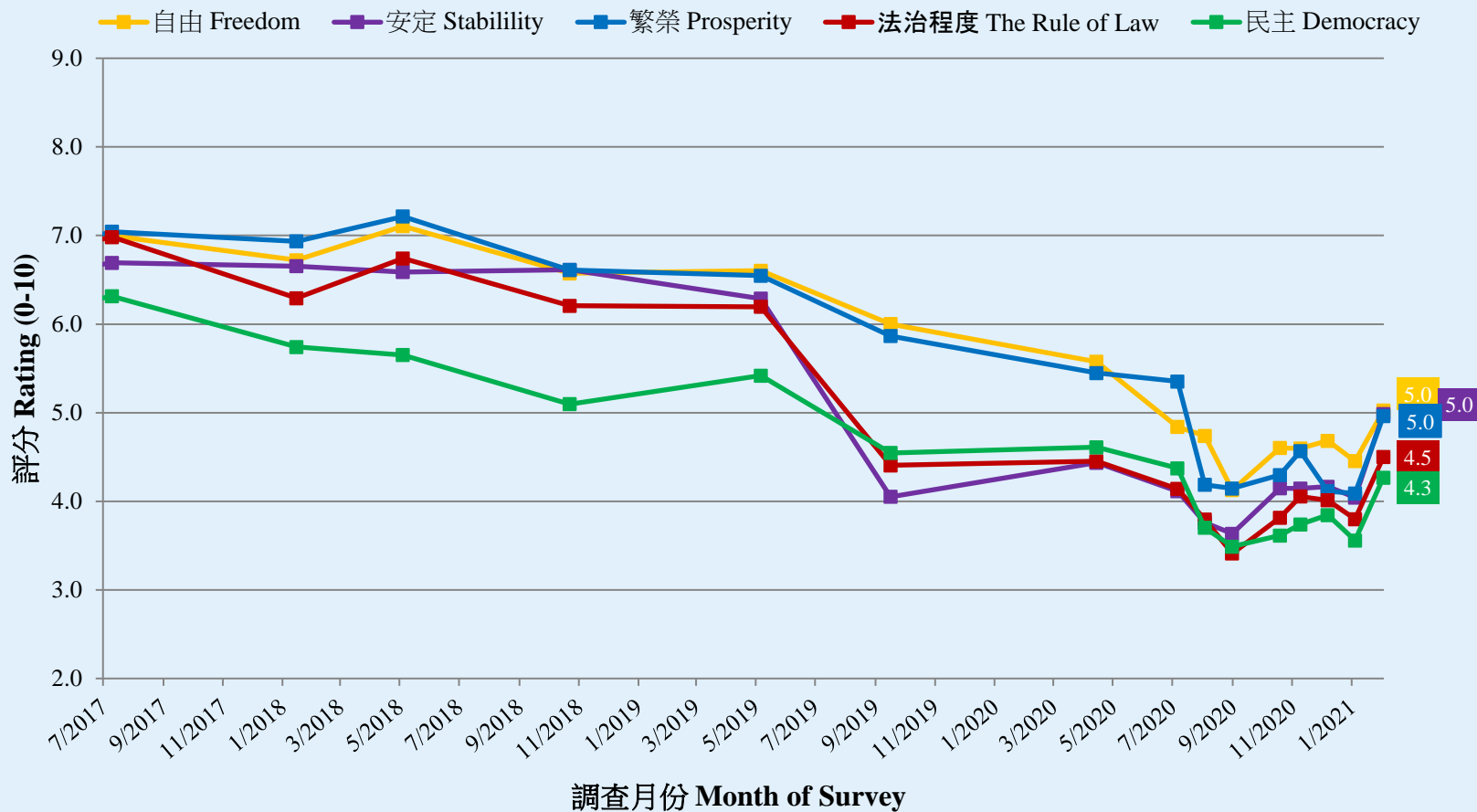
核心社會指標走勢圖表 (按次計算)
Trend of Core Social Indicators Chart (Per Poll)
(6/1997 - 2/2021)



調查結果 - 社會指標

6

核心社會指標走勢圖表 (按次計算)
Trend of Core Social Indicators Chart (Per Poll)
(7/2017 - 2/2021)



調查結果 - 社會指標

7

● 七項非核心社會指標

	6-9/7/2020	2-5/2/2021	最新變化	紀錄
治安指標	5.14	5.70	▲0.56 *	2019年5月以來 新高
文明指標	5.42	5.58	▲0.16	2020年4月以來 新高
社會福利指標	5.63	5.43	▼0.20	1997年7月有紀錄 新低
效率指標	5.34	5.08	▼0.26	1997年6月有紀錄 新低
廉潔指標	4.98	5.00	▲0.02	2019年9月以來 新高
平等指標	4.62	4.50	▼0.13	1997年6月有紀錄 新低
公平指標	4.15	4.23	▲0.08	2020年4月以來 新高

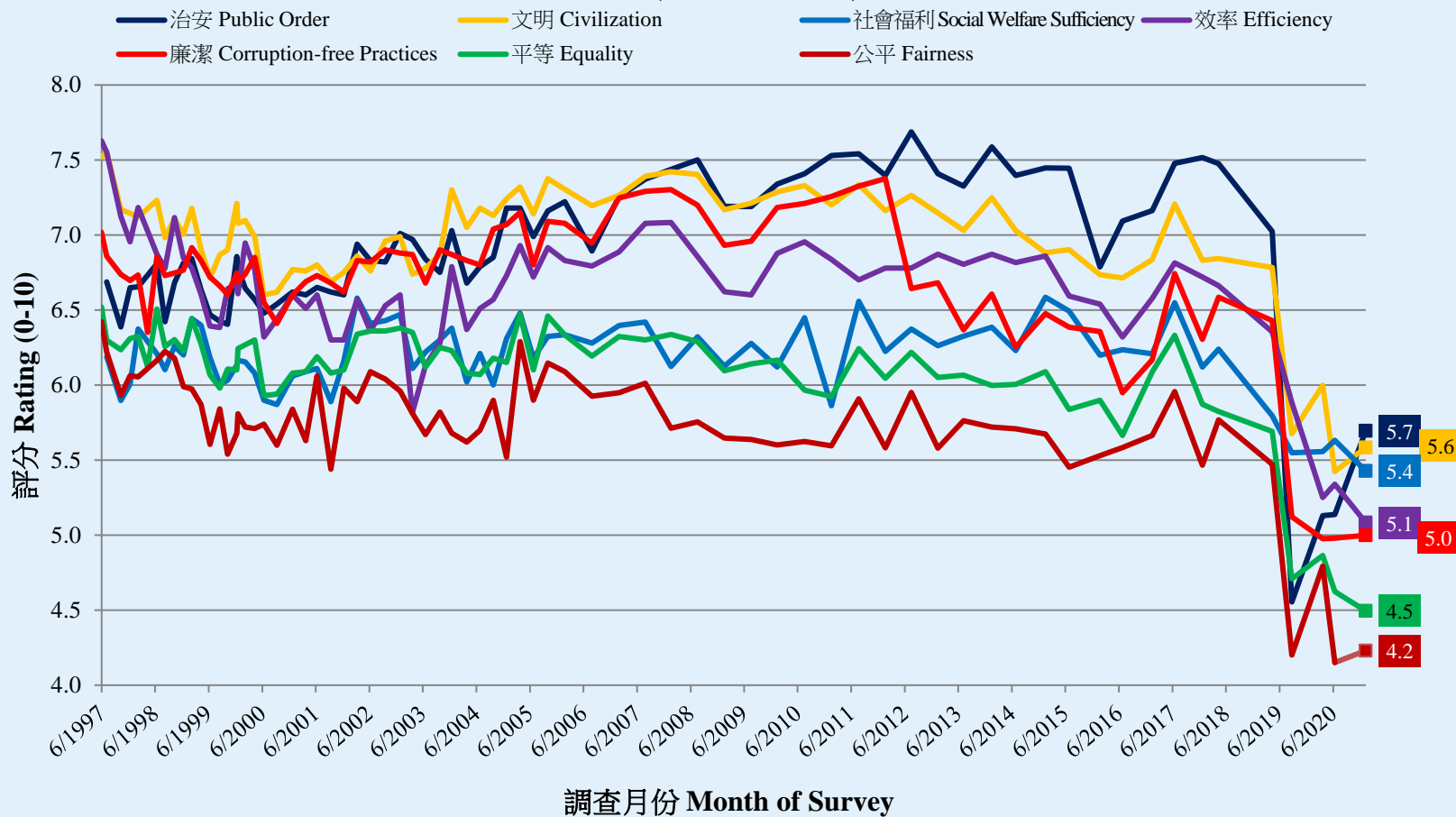
- 相比上次調查，「治安」指標錄得顯著升幅，而「社會福利」、「效率」和「平等」指標則創1997年有紀錄以來**新低**。

* 顯著變化

調查結果 - 社會指標

8

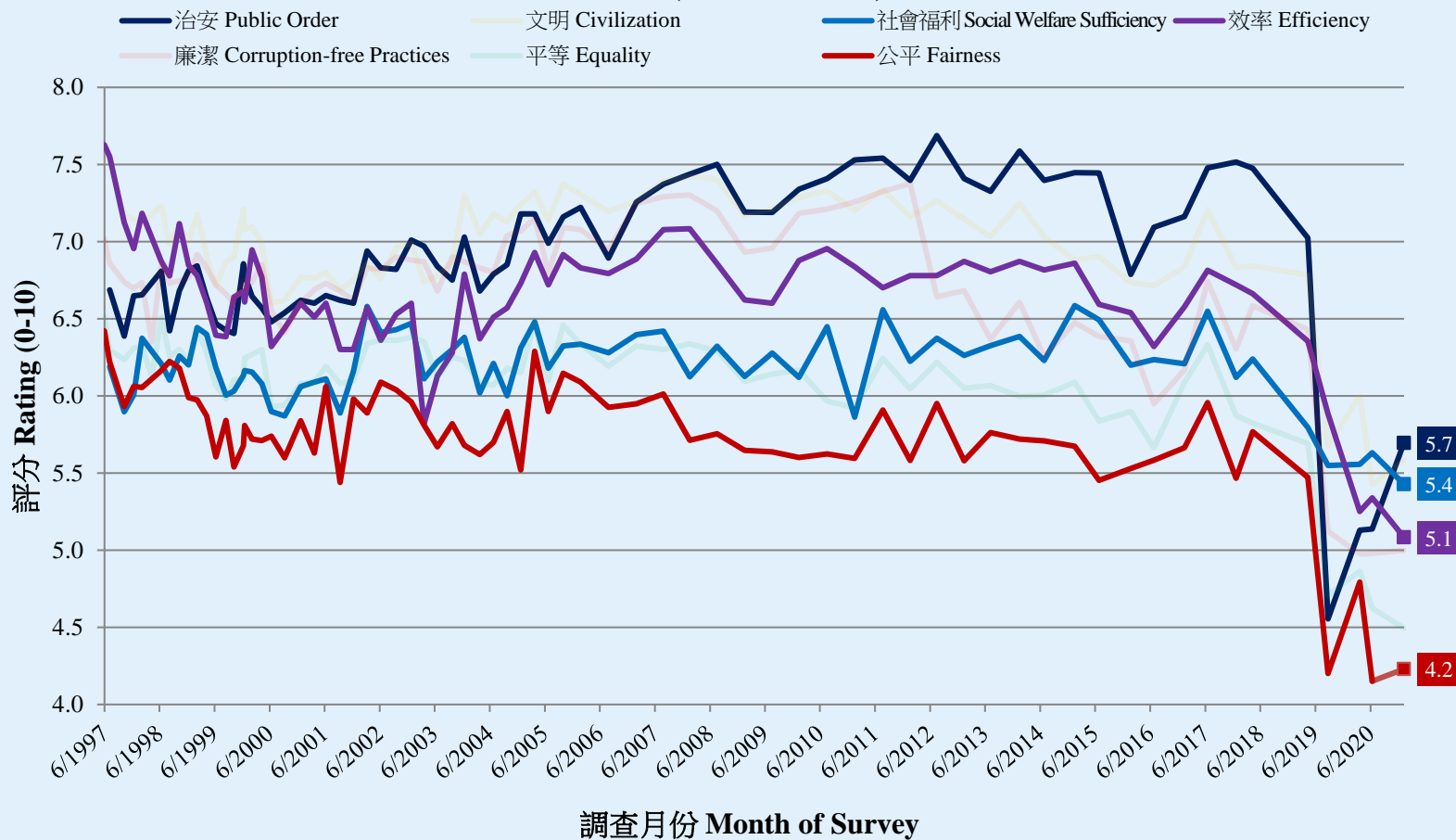
非核心社會指標走勢圖表 (按次計算)
Trend of Non-Core Social Indicators Chart (Per Poll)
(6/1997 - 2/2021)



調查結果 - 社會指標

9

非核心社會指標走勢圖表 (按次計算)
Trend of Non-Core Social Indicators Chart (Per Poll)
(6/1997 - 2/2021)



調查項目

10

● 社會指標

- 核心社會指標
 - 自由指標
 - 安定指標
 - 繁榮指標
 - 法治指標
 - 民主指標
- 非核心社會指標
 - 治安指標
 - 文明指標
 - 社會福利指標
 - 效率指標
 - 廉潔指標
 - 平等指標
 - 公平指標

● 自由指標

- 信仰自由
- 出入境自由
- 文藝創作自由
- 學術研究自由
- 言論自由
- 出版自由
- 新聞自由
- 罷工自由
- 結社自由
- 遊行示威自由

● 法治指標

- 法庭公正程度
- 司法制度公平程度
- 終審法院首席法官支持度評分

調查結果 - 自由指標

11

● 十項自由次指標

	6-9/7/2020	2-5/2/2021	最新變化	紀錄
自由指標(重複顯示)	4.84	5.02	▲0.18	2020年4月以來 新高
信仰自由	6.71	6.76	▲0.05	2020年4月以來 新高
出入境自由	6.50	6.08	▼0.42 *	1997年8月有紀錄 新低
文藝創作自由	4.96	5.21	▲0.25	2020年4月以來 新高
學術研究自由	4.98	4.88	▼0.10	1997年8月有紀錄 新低
言論自由	4.39	4.63	▲0.24	2020年4月以來 新高
出版自由	4.40	4.57	▲0.16	2020年4月以來 新高
新聞自由	4.27	4.38	▲0.11	2020年4月以來 新高
罷工自由	4.08	4.34	▲0.26	2020年4月以來 新高
結社自由	4.35	4.17	▼0.17	1997年8月有紀錄 新低
遊行示威自由	3.31	3.31	--	--

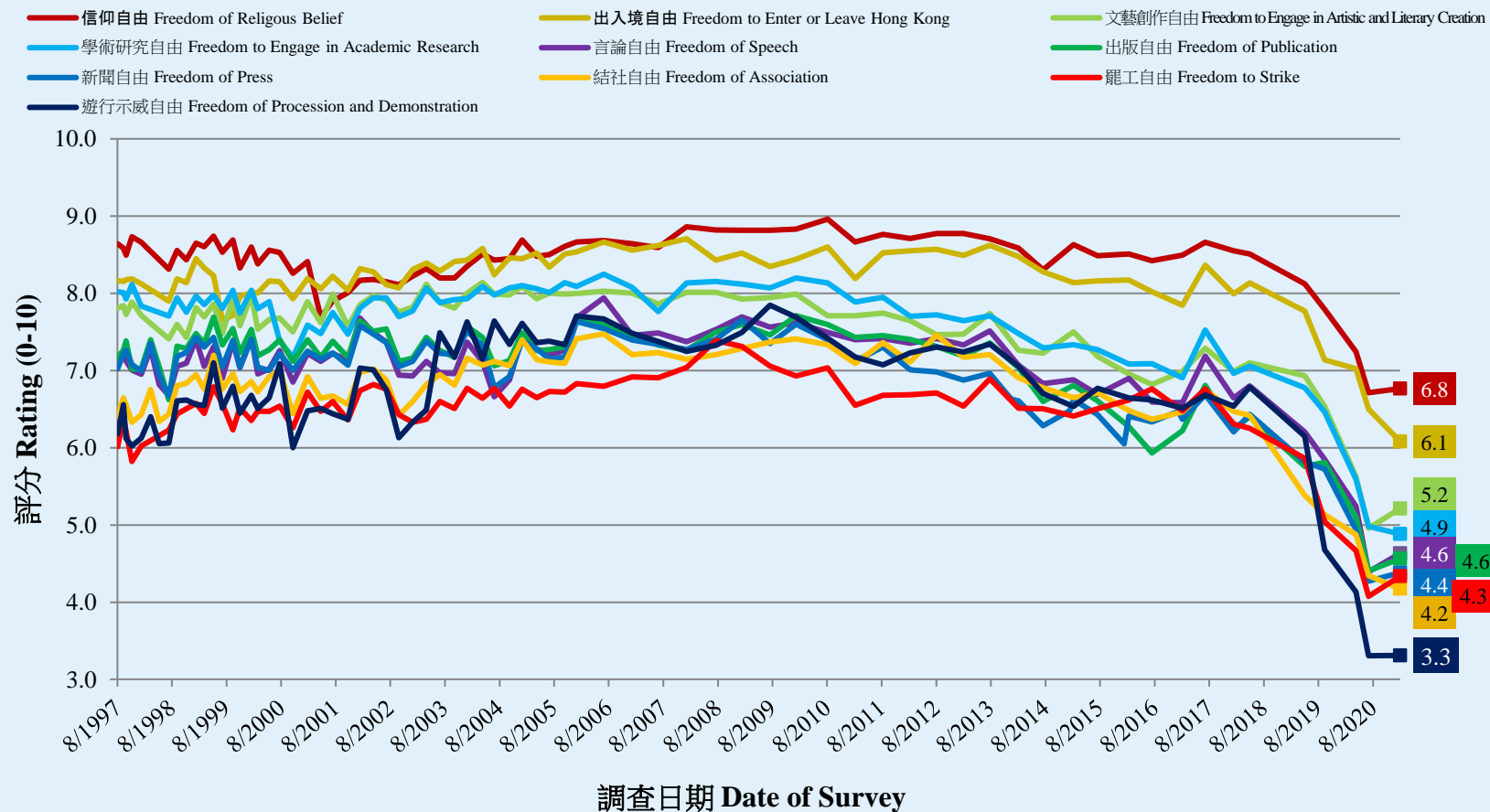
- 相比上次調查，「出入境自由」錄得顯著跌幅，而「出入境自由」、「學術研究自由」和「結社自由」則創1997年有紀錄以來**新低**。

* 顯著變化

調查結果 - 自由指標

12

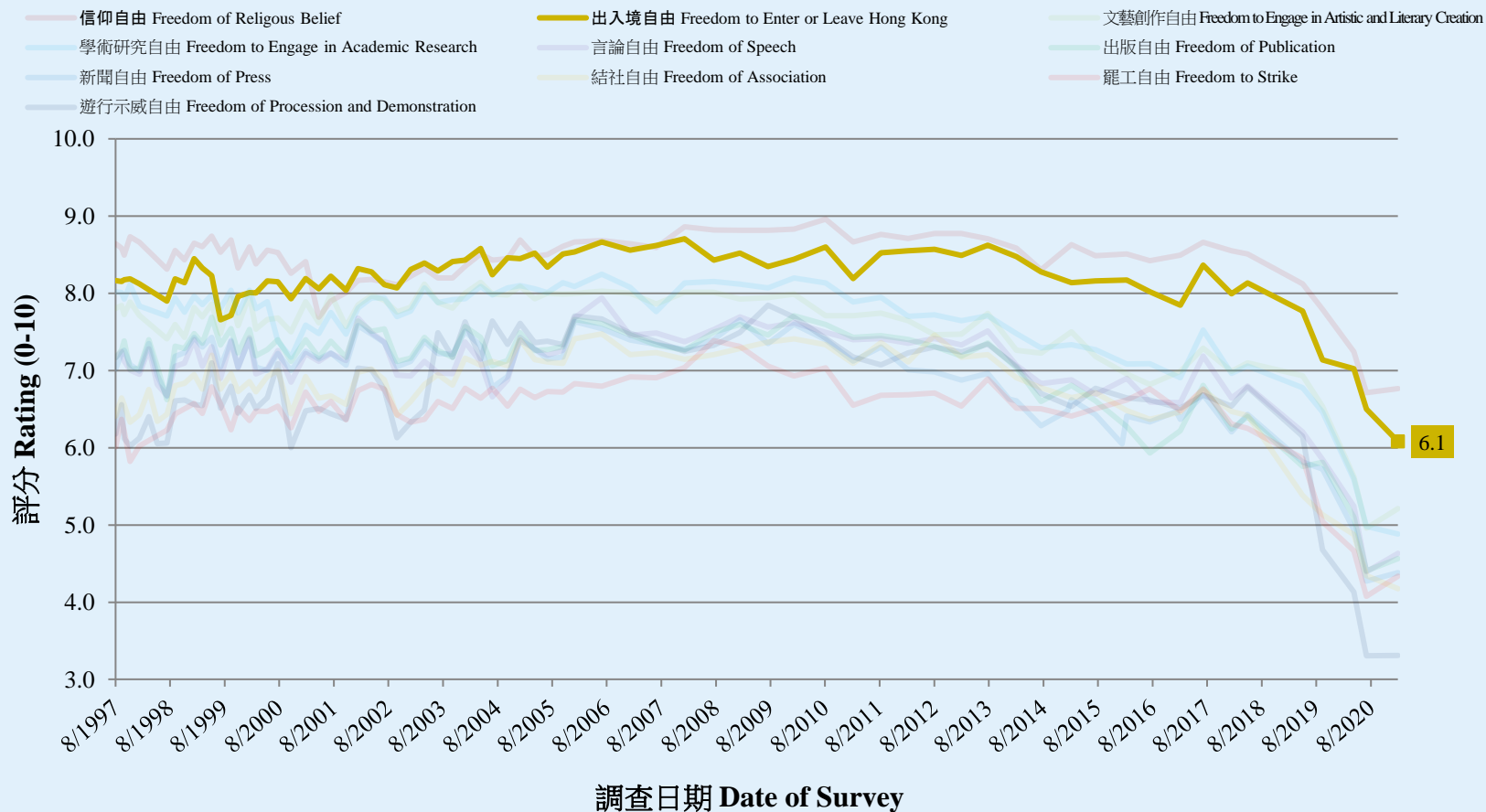
自由指標走勢圖表 (按次計算)
Trend of Freedom Indicators Chart (Per Poll)
(8/1997 - 2/2021)



調查結果 - 自由指標

13

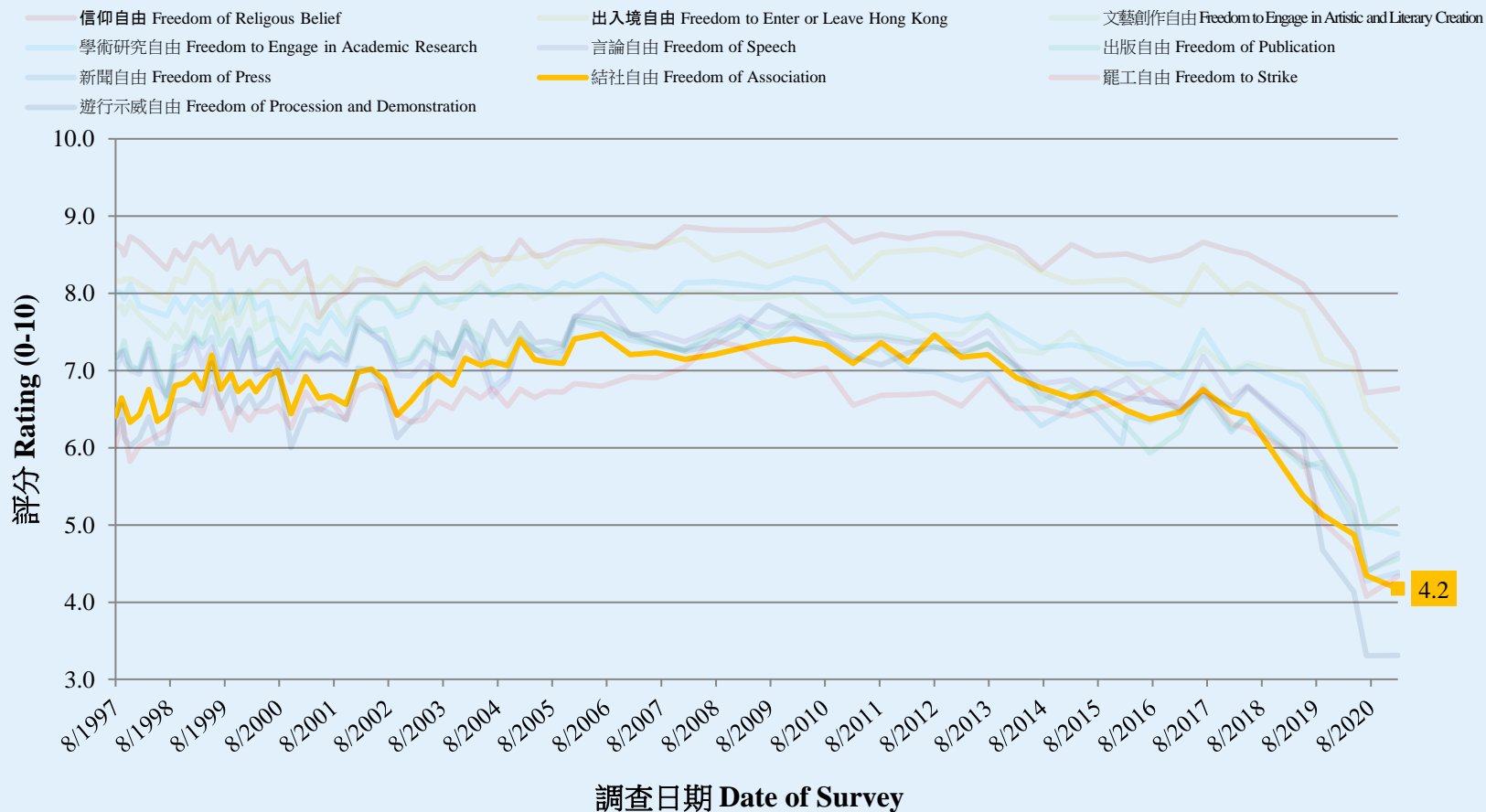
自由指標走勢圖表 (按次計算)
Trend of Freedom Indicators Chart (Per Poll)
(6/1997 - 2/2021)



調查結果 - 自由指標

15

自由指標走勢圖表 (按次計算)
Trend of Freedom Indicators Chart (Per Poll)
(6/1997 - 2/2021)



調查項目

17

● 社會指標

- 核心社會指標
 - 自由指標
 - 安定指標
 - 繁榮指標
 - 法治指標
 - 民主指標
- 非核心社會指標
 - 治安指標
 - 文明指標
 - 社會福利指標
 - 效率指標
 - 廉潔指標
 - 平等指標
 - 公平指標

● 自由指標

- 信仰自由
- 出入境自由
- 文藝創作自由
- 學術研究自由
- 言論自由
- 出版自由
- 新聞自由
- 罷工自由
- 結社自由
- 遊行示威自由

● 法治指標

- 法庭公正程度
- 司法制度公平程度
- 終審法院首席法官支持度評分

調查結果 - 法治指標

18

● 兩項法治指標及終審法院首席法官評分

	6-9/7/2020	2-5/2/2021	最新變化	紀錄
法治指標(重複顯示)	4.14	4.50	▲0.36 *	2019年5月以來 新高
法庭公正程度	4.24	4.42	▲0.17	2020年4月以來 新高
司法制度公平程度	4.07	4.27	▲0.20	2020年4月以來 新高
終審法院首席法官支持度評分	57.5	42.5	▼14.6 *	2001年1月有紀錄 新低

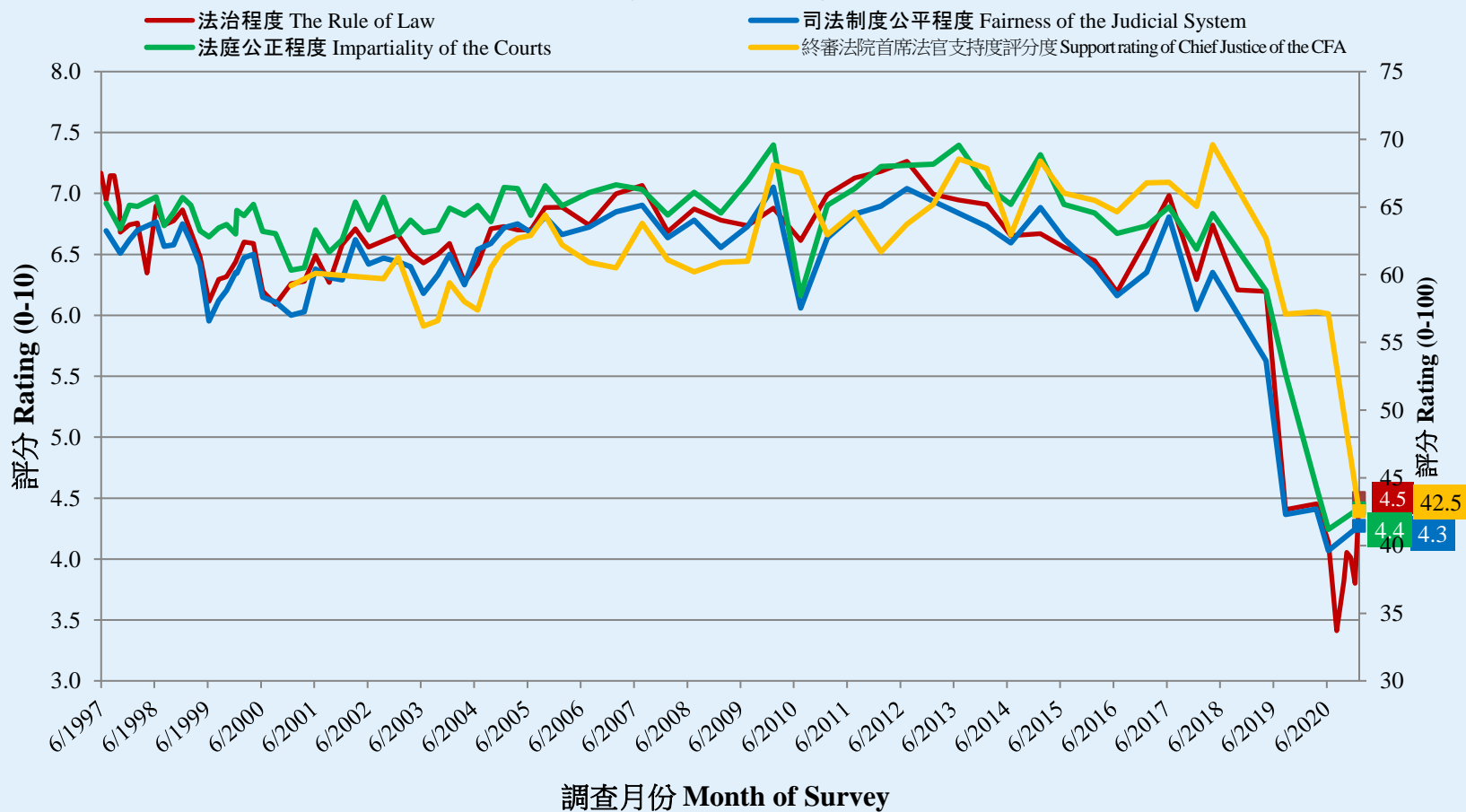
- 至於兩項法治次指標，法庭公正程度得4.42分，司法制度公平程度則得4.27分。而終審法院首席法官張舉能上任後首次的支持度評分，以0至100分評價，為42.5分，與馬道立卸任前的數字相比明顯較低，並創2001年有紀錄以來**新低**。

* 顯著變化

調查結果 - 法治指標

19

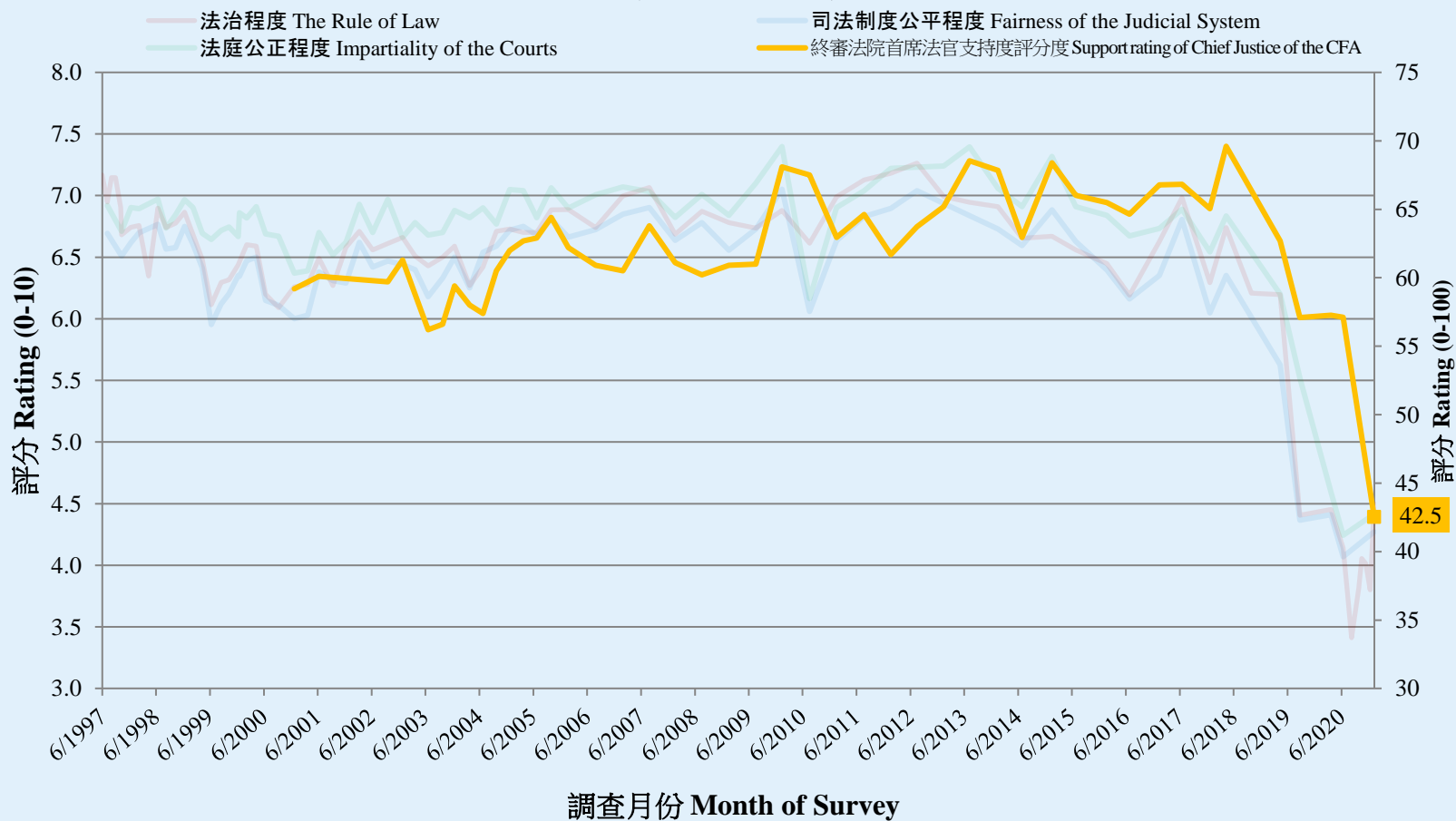
法治指標走勢圖表 (按次計算)
Trend of Rule of Law Indicators Chart (Per Poll)
(6/1997 - 2/2021)



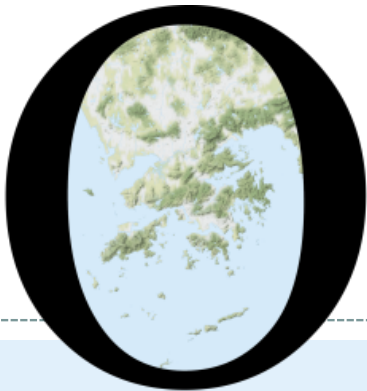
調查結果 - 法治指標

20

法治指標走勢圖表 (按次計算)
Trend of Rule of Law Indicators Chart (Per Poll)
(6/1997 - 2/2021)



POP



HONG KONG PUBLIC OPINION PROGRAM

HONG KONG PUBLIC OPINION RESEARCH INSTITUTE

香港民意研究所 之 香港民意研究計劃

「民主社區互助共融」

社區健康計劃

結果發佈會

2021年2月23日

樣本資料 - 社區健康計劃

22

	香港民研意見群組成員	
調查日期	1月25日下午3時正 至 2月22日下午3時正	
調查方法	以電郵接觸群組成員，並於網上完成調查	
訪問對象	十二歲或以上的香港市民	
	代表組群	自結組群
總成功樣本	816	7,215
回應比率	9.2%	8.3%
抽樣誤差	95%置信水平，百分比誤差+/-3%	95%置信水平，百分比誤差+/-1%
加權方法	按照1) 政府統計處提供的全港人口年齡及性別分佈統計數字、各區議會人口數字；2) 選舉事務處提供的區議會選舉結果；3) 常規調查中的特首評分分佈數字，以「反覆多重加權法」作出調整。	

調查結果 - 社區健康計劃

23

- **最新調查日期：25/1-22/2/2021**
- **上次調查日期：18-25/1/2021** (代表組群N=544 自結組群N=4,267)
- **上上次調查日期：8-18/1/2021** (代表組群N=481 自結組群N=4,746)

意見題目^		「香港市民代表組群」 (N=816)		「香港市民自結組群」 (N=7,205)	
		「不知道/ 很難說」	平均值	「不知道/ 很難說」	平均值
Q1 你認為你在未來 一個月有多大機會 感染新型冠狀病毒 肺炎(新冠肺炎)? [對數尺度]	最新	25%	一成四 ▼*	22%	一成二 ▼*
	上次	33%	二成二	20%	一成六
	上上次	28%	一成一	20%	一成五

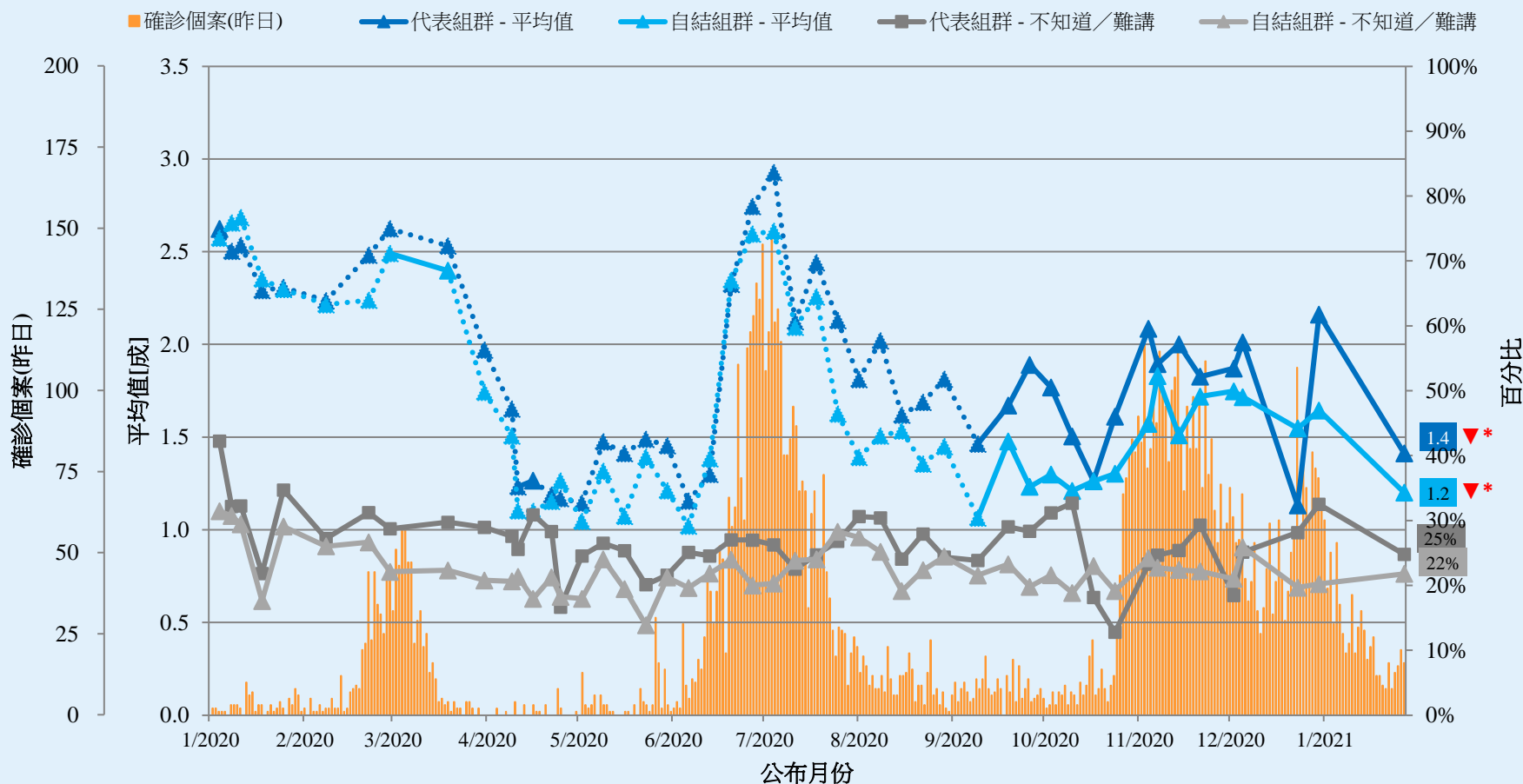
^ 答案選項為 0-10分量尺及「其他/不知道/很難說」選項。2020年10月前以線性尺度提問，之後改用對數尺度。

* 顯著變化

調查結果 - 社區健康計劃

25

市民對預計感染 新型冠狀病毒肺炎 的機會率評估



^ 答案選項為 0-10分量尺及「其他/不知道/很難說」選項。2020年10月前以線性尺度提問，之後改用對數尺度。

* 顯著變化

調查結果 - 社區健康計劃

26

- 最新調查日期：25/1-22/2/2021
- 上次調查日期：18-25/1/2021 (代表組群N=543 自結組群N=4,274)
- 上上次調查日期：8-18/1/2021 (代表組群N=479 自結組群N=4,749)

意見題目^		「香港市民代表組群」(N=814)				「香港市民自結組群」(N=7,203)			
		滿意	一半半	不滿	平均量值†	滿意	一半半	不滿	平均量值†
Q2 你有多滿意或不滿香港政府應付新冠肺炎的表現？	最新	25% ▲*	17% ▲*	58% ▼*	2.3 ▲*	22% ▲*	10% ▼*	67% ▼*	2.1 ▲*
	上次	16%	12%	71%	2.0	12%	11%	76%	1.8
	上上次	17%	28%	55%	2.2	18%	10%	72%	1.9

^ 答案選項為「好滿意／幾滿意／一半半／幾不滿／好不滿／不知道/很難說」

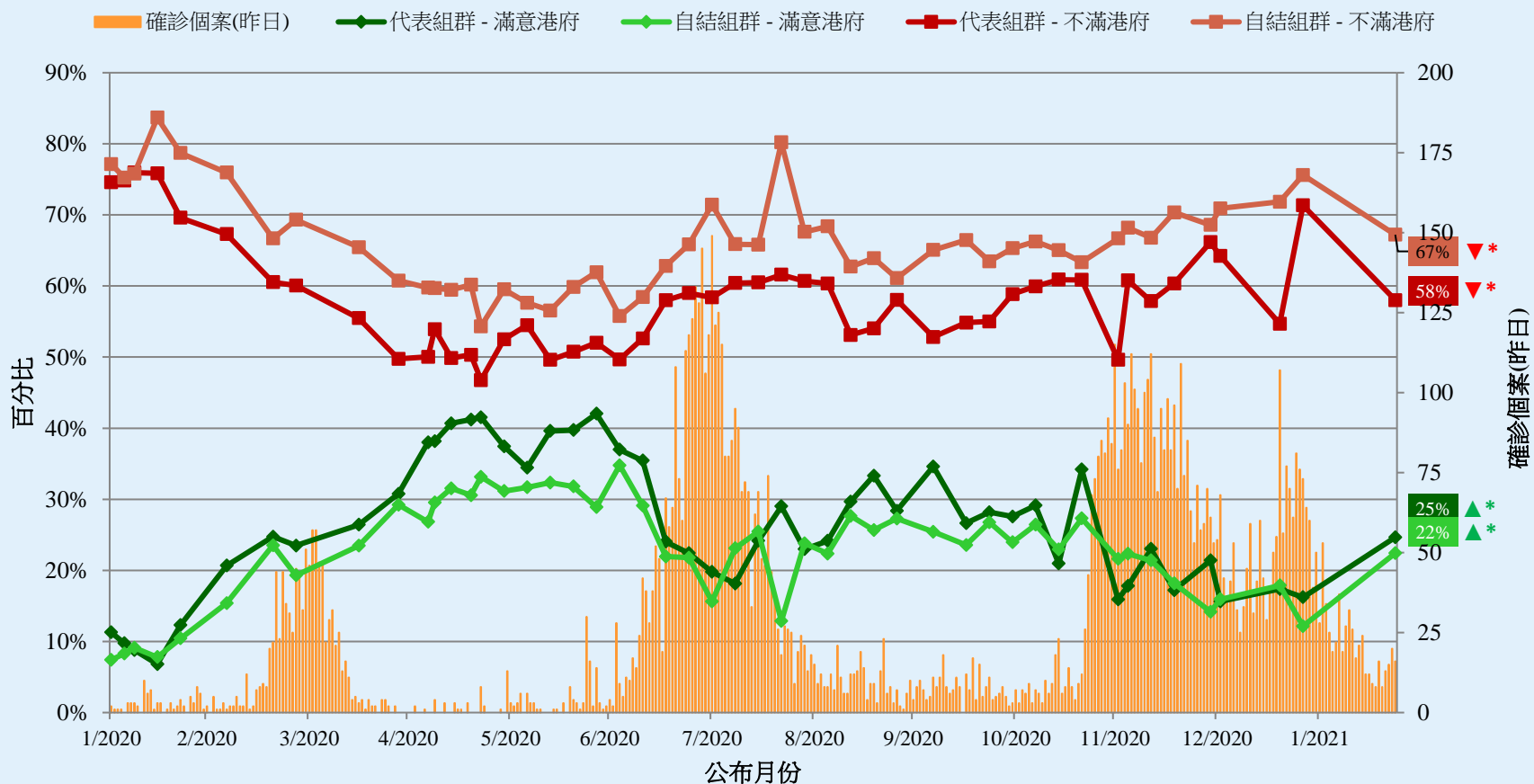
† 平均量值是把所有答案按照正面程度，以1分最低5分最高量化成為1、2、3、4、5分，再求取樣本平均數值。

* 顯著變化

調查結果 - 社區健康計劃

27

市民評價香港政府應付新冠肺炎的表現



^ 答案選項為「好滿意／幾滿意／一半半／幾不滿／好不滿／不知道/很難說」

* 顯著變化

POP



HONG KONG PUBLIC OPINION PROGRAM

HONG KONG PUBLIC OPINION RESEARCH INSTITUTE

香港民意研究所 之 香港民意研究計劃

「民主社區互助共融」社區健康計劃

疫後復常指數

結果發佈會

2021年2月23日

樣本資料 - 疫後復常指數

29

	香港民研意見群組成員
調查日期	1月8日下午3時正 至 2月22日下午3時正
調查方法	以電郵接觸群組成員，並於網上完成調查
訪問對象	十二歲或以上的香港市民
總成功樣本	6,721
回應比率	7.0%
抽樣誤差	95%置信水平，百分比誤差+/-1%
加權方法	按照1) 政府統計處提供的全港人口年齡及性別分佈統計數字、各區議會人口數字；2) 選舉事務處提供的區議會選舉結果；3) 常規調查中的特首評分分佈數字，以「反覆多重加權法」作出調整。

調查結果 - 疫後復常指數

30

公佈日期	<u>9/2</u>	<u>10/2</u>	<u>11/2</u>	<u>12/2</u>	<u>13/2</u>	<u>14/2</u>	<u>15/2</u>	<u>16/2</u>	<u>17/2</u>	<u>18/2</u>	<u>19/2</u>	<u>20/2</u>	<u>21/2</u>	<u>22/2</u>	<u>23/2</u>
輸入個案(昨日)	4	5	0	4	6	2	2	5	2	4	0	1	5	1	3
本地個案(昨日)	28	21	17	17	18	10	10	4	6	12	8	12	10	19	13
PEGRI 疫後復聚指數	15.1	21.6	22.3	22.5	22.5	22.4	22.6	44.8	45.3	22.9	44.9	18.1	17.9	17.9	16.1

調查結果 - 疫後復常指數

31

