

# POP



---

HONG KONG PUBLIC OPINION PROGRAM

HONG KONG PUBLIC OPINION RESEARCH INSTITUTE

香港民意研究所 之 香港民意研究計劃

---

「民主社區互助共融」

社區健康計劃

結果發佈會

2020年12月1日

# 樣本資料 - 社區健康計劃

2

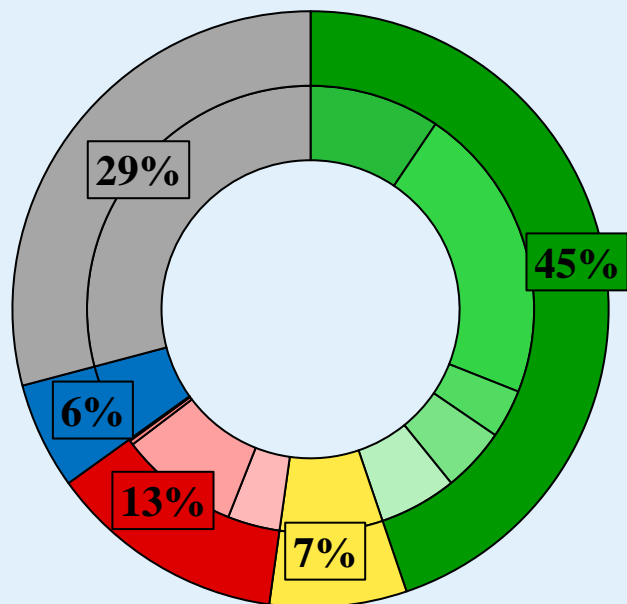
	香港民研意見群組成員	
調查日期	11月19日下午3時正 至 11月30日下午3時正	
調查方法	以電郵接觸群組成員，並於網上完成調查	
訪問對象	十二歲或以上的香港市民	
	代表組群	自結組群
總成功樣本 <sup>#</sup>	278	2,590
回應比率	6.4%	5.8%
抽樣誤差	95%置信水平，百分比誤差+/-6%	95%置信水平，百分比誤差+/-2%
加權方法	按照1) 政府統計處提供的全港人口年齡及性別分佈統計數字、各區議會人口數字；2) 選舉事務處提供的區議會選舉結果；3) 常規調查中的特首評分分佈數字，以「反覆多重加權法」作出調整。	

<sup>#</sup> 為減少受訪疲勞，自11月2日起，調查問卷只按系統抽樣法發送給約一半組群成員進行調查。

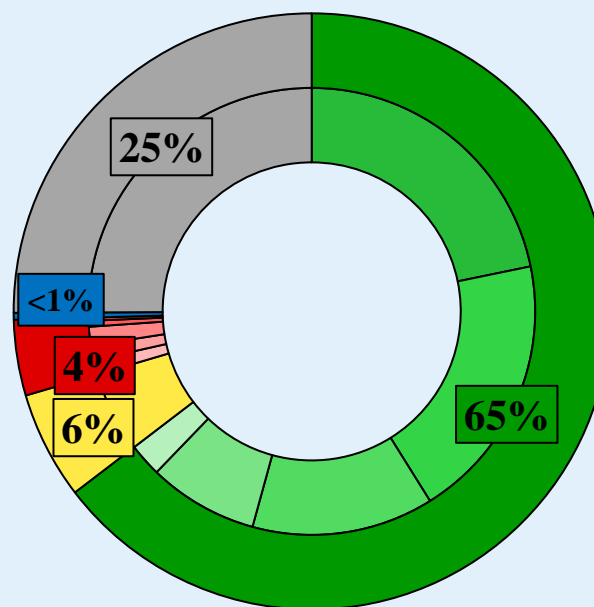
# 調查結果 - 社區健康計劃

3

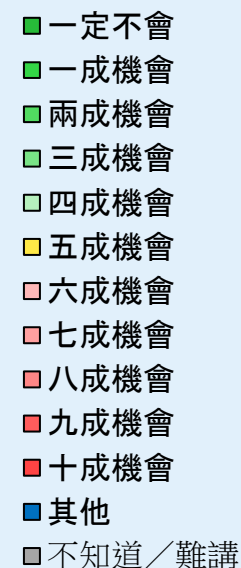
- 最新調查日期：19-30/11/2020
- 問題：你認為自己在未來一個月有多大機會感染新型冠狀病毒肺炎（新冠肺炎），俗稱武漢肺炎？[線性尺度]



代表組群



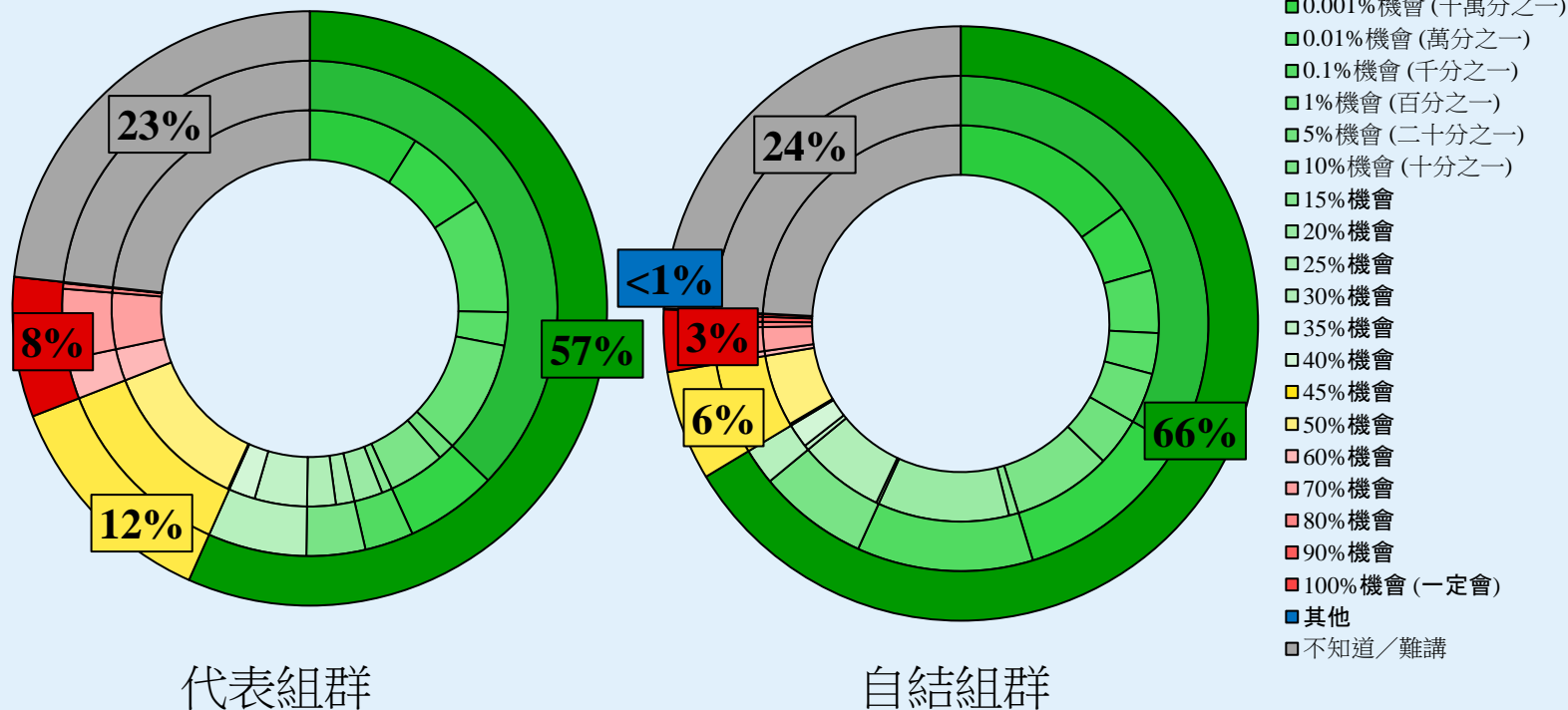
自結組群



# 調查結果 - 社區健康計劃

4

- 最新調查日期：19-30/11/2020
- 問題：你認為自己在未來一個月有多大機會感染新型冠狀病毒肺炎（新冠肺炎），俗稱武漢肺炎？[對數尺度]

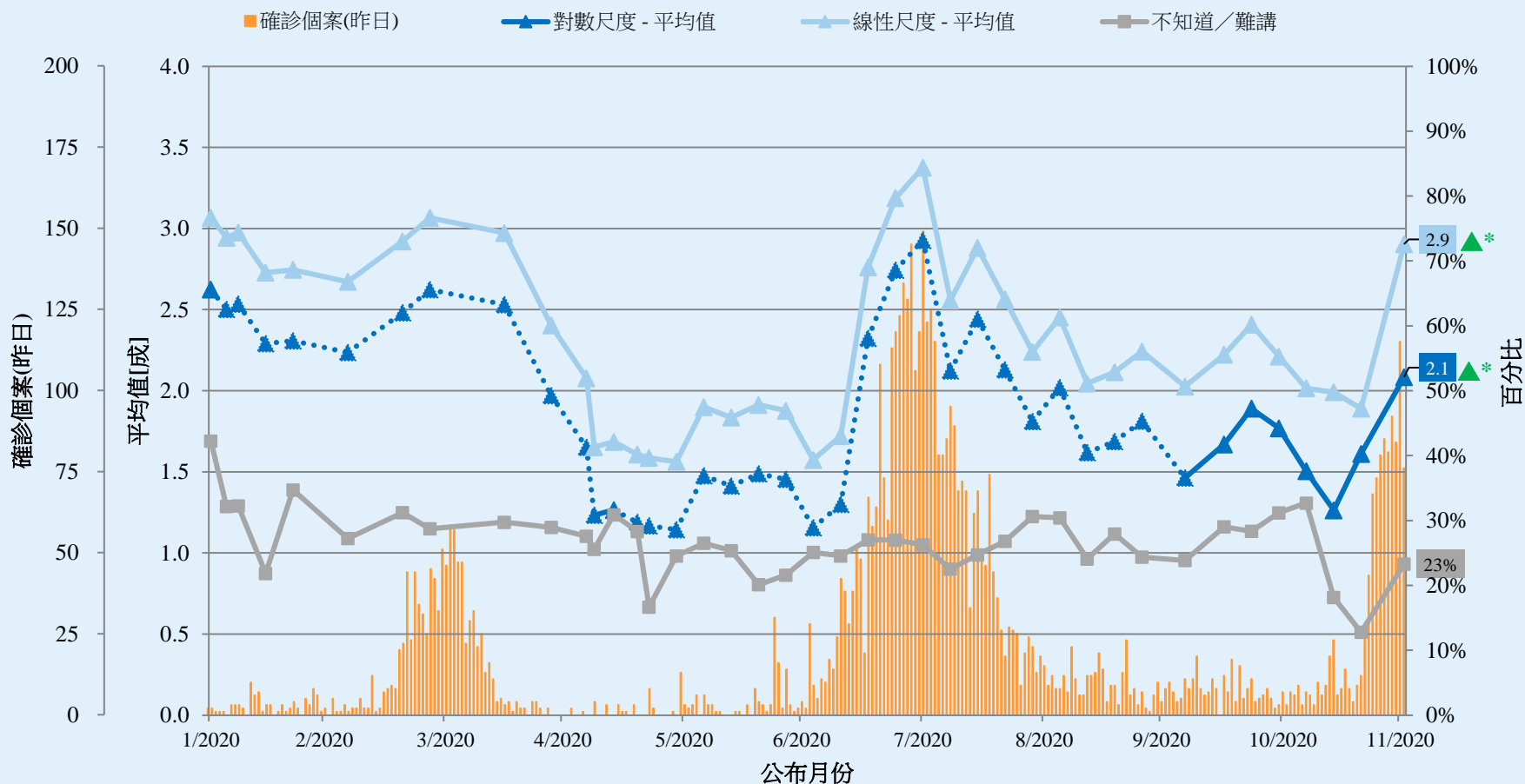


^ 答案選項為 0-10分量尺及「其他/不知道/很難說」選項。2020年10月前以線性尺度提問，之後則改為對數尺度。

# 調查結果 - 社區健康計劃

5

## 市民對預計感染 新型冠狀病毒肺炎 的機會率評估 (代表組群)



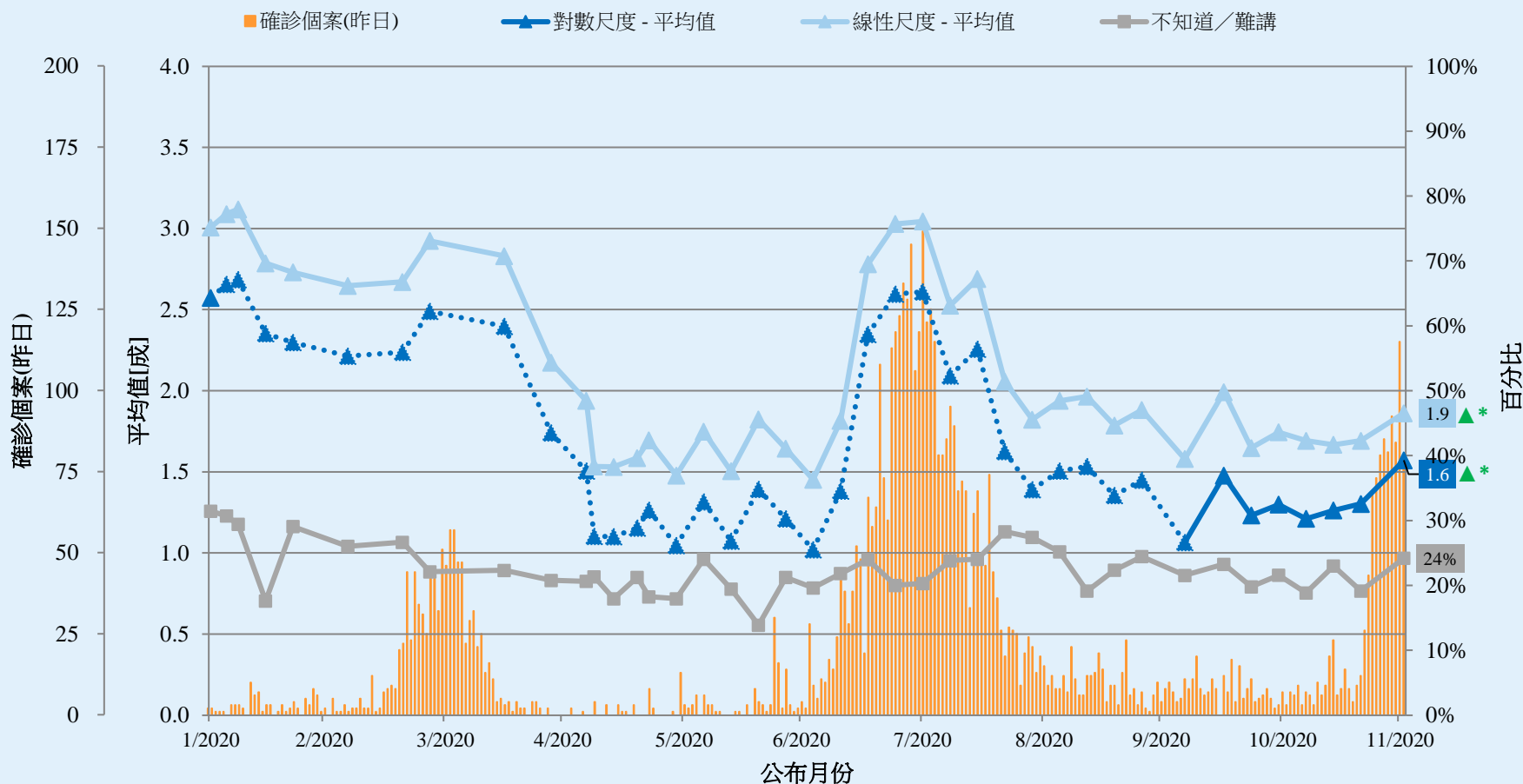
^ 答案選項為 0-10分量尺及「其他/不知道/很難說」選項。2020年10月前以線性尺度提問，之後則改為對數尺度。

\* 顯著變化

# 調查結果 - 社區健康計劃

6

## 市民對預計感染 新型冠狀病毒肺炎 的機會率評估 (自結組群)



^ 答案選項為 0-10分量尺及「其他/不知道/很難說」選項。2020年10月前以線性尺度提問，之後則改為對數尺度。

\* 顯著變化

# 調查結果 - 社區健康計劃

8

- **最新調查日期：19-30/11/2020**
- **上次調查日期：12-19/11/2020** (代表組群N=444 自結組群N=4,677)
- **上上次調查日期：5-12/11/2020** (代表組群N=421 自結組群N=4,729)

意見題目^		「香港市民代表組群」(N=278)				「香港市民自結組群」(N=2,588)			
		滿意	一半半	不滿	平均量值†	滿意	一半半	不滿	平均量值†
Q2 你有多滿意或不滿香港政府應付新冠肺炎的表現？	最新	16% ▼*	34% ▲*	50% ▼*	2.2	22% ▼*	12% ▲*	67% ▲*	2.0 ▼*
	上次	34%	5%	61%	2.4	27%	9%	63%	2.2
	上上次	21%	17%	61%	2.2	23%	12%	65%	2.1

^ 答案選項為「好滿意／幾滿意／一半半／幾不滿／好不滿／不知道/很難說」

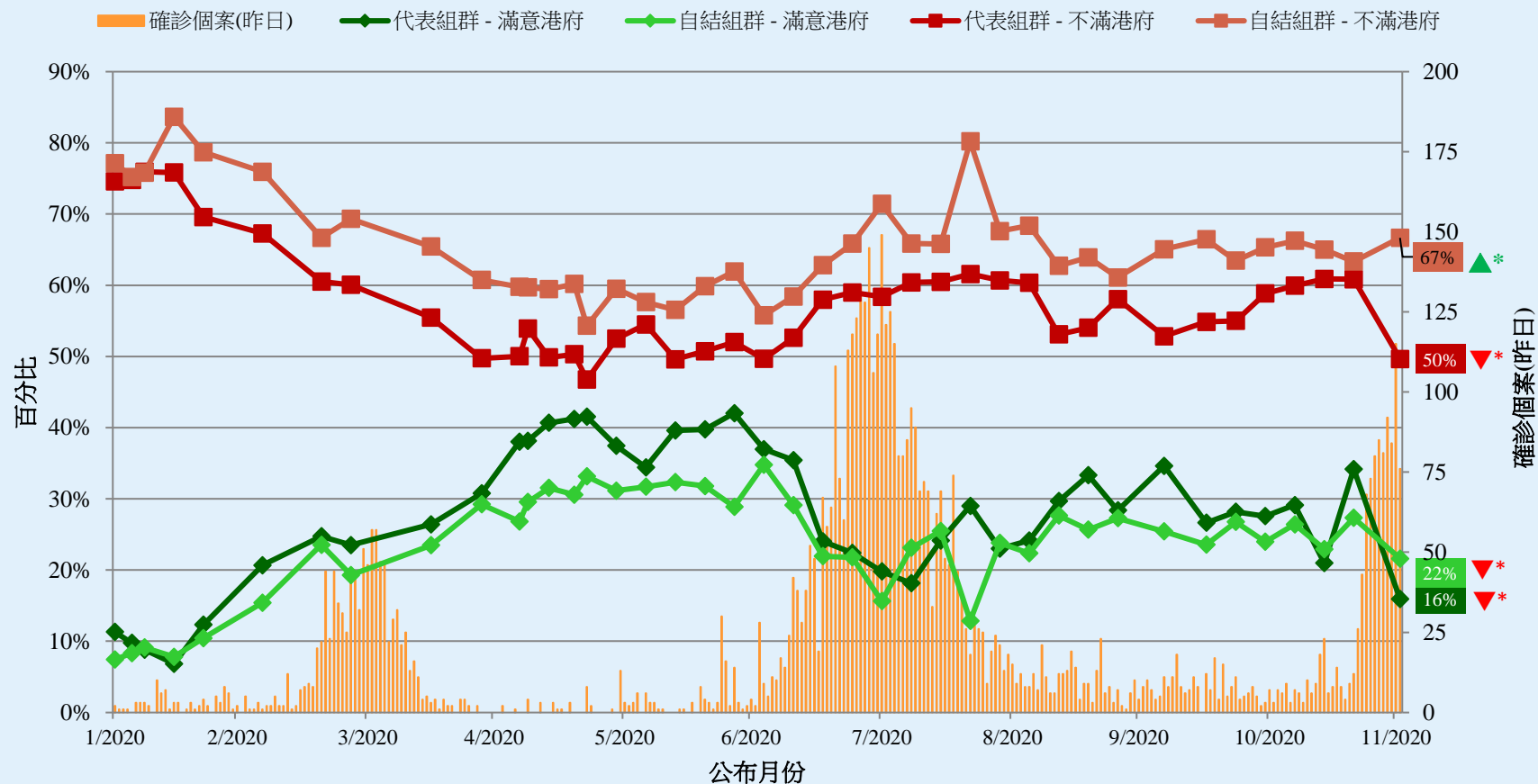
† 平均量值是把所有答案按照正面程度，以1分最低5分最高量化成為1、2、3、4、5分，再求取樣本平均數值。

\* 顯著變化

# 調查結果 - 社區健康計劃

9

## 市民評價香港政府應付新冠肺炎的表現



^ 答案選項為「好滿意／幾滿意／一半半／幾不滿／好不滿／不知道/很難說」

\* 顯著變化



# POP



---

HONG KONG PUBLIC OPINION PROGRAM

HONG KONG PUBLIC OPINION RESEARCH INSTITUTE

香港民意研究所 之 香港民意研究計劃

---

「民主社區互助共融」社區健康計劃

疫後復常指數

結果發佈會

2020年12月1日

# 樣本資料 - 疫後復常指數

11

	香港民研意見群組成員
調查日期	11月2日下午3時正 至 11月30日下午3時正
調查方法	以電郵接觸群組成員，並於網上完成調查
訪問對象	十二歲或以上的香港市民
總成功樣本 <sup>#</sup>	8,165
回應比率	8.3%
抽樣誤差	95%置信水平，百分比誤差+/-1%
加權方法	按照1) 政府統計處提供的全港人口年齡及性別分佈統計數字、各區議會人口數字；2) 選舉事務處提供的區議會選舉結果；3) 常規調查中的特首評分分佈數字，以「反覆多重加權法」作出調整。

<sup>#</sup> 為減少受訪疲勞，自11月2日起，調查問卷只按系統抽樣法發送給約一半組群成員進行調查。

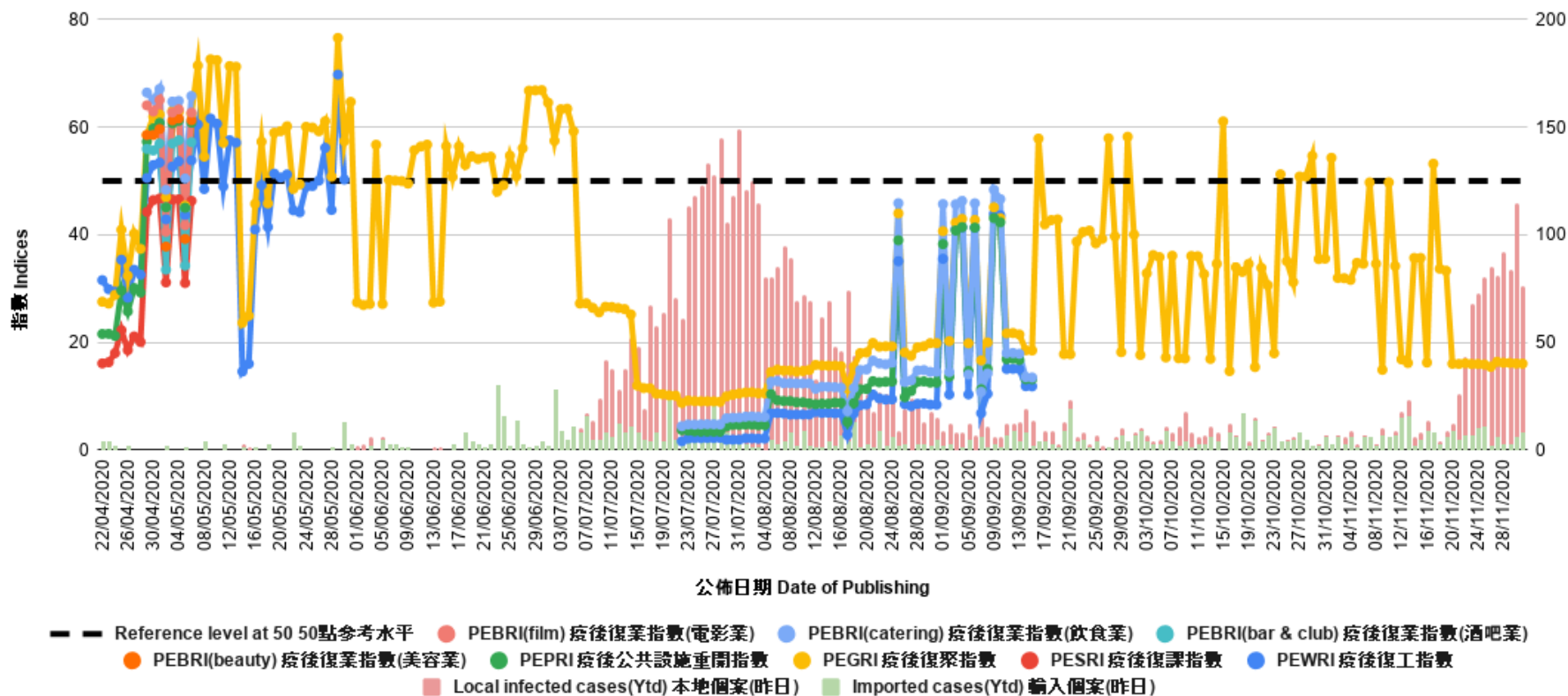
# 調查結果 - 疫後復常指數

12

公佈日期	<u>17/11</u>	<u>18/11</u>	<u>19/11</u>	<u>20/11</u>	<u>21/11</u>	<u>22/11</u>	<u>23/11</u>	<u>24/11</u>	<u>25/11</u>	<u>26/11</u>	<u>27/11</u>	<u>28/11</u>	<u>29/11</u>	<u>30/11</u>	<u>1/12</u>
輸入個案(昨日)	8	3	6	9	5	7	7	10	11	2	6	3	3	6	8
本地個案(昨日)	0	1	3	3	21	36	61	63	69	83	75	89	81	109	68
PEGRI 疫後復聚指數	53.2	33.7	33.3	16.1	16.0	16.1	16.0	16.0	15.9	15.5	16.4	16.2	16.2	16.1	16.1

# 調查結果 - 疫後復常指數

13



# POP



---

HONG KONG PUBLIC OPINION PROGRAM

HONG KONG PUBLIC OPINION RESEARCH INSTITUTE

香港民意研究所 之 香港民意研究計劃

---

「我們香港人意見群組調查」

結果發佈會

2020年12月1日

# 樣本資料 - 「我們香港人意見群組調查」

16

	香港民研意見群組成員
調查日期	11月24日下午3時正至 11月30日下午3時正
調查方法	以電郵接觸群組成員，並於網上完成調查
訪問對象	十二歲或以上的香港市民
總成功樣本 <sup>#</sup>	2,649
回應比率	5.4%
抽樣誤差	95% 置信水平，百分比誤差 $\pm$ 2%
加權方法	按照1) 政府統計處提供的全港人口年齡及性別分佈、教育程度（最高就讀程度）、經濟活動身分統計數字及各區議會人口數字；2) 選舉事務處提供的區議會選舉結果；3) 常規調查中的特首評分分佈數字，以「反覆多重加權法」作出調整。

<sup>#</sup> 為減少受訪疲勞，自11月2日起，調查問卷只按系統抽樣法發送給約一半組群成員進行調查。

# 調查結果 - 「我們香港人意見群組調查」

17

- 最新調查日期：24-30/11/2020
- 問題：教育局以教學出現嚴重錯誤為原因取消一名可立小學教師的教師註冊。你有多支持或反對這個決定？

	「民主派」支持者 (n=2,266)	「非民主派」支持者* (n=237)	合計^ (n=2,503)
好支持	3%	56%	29%
幾支持	1%	14%	7%
一半半	1%	1%	1%
幾反對	3%	6%	5%
好反對	92%	22%	58%
不知道／很難說	<1%	1%	<1%
平均量值†	1.2	3.8	2.5

\* 包括「建制派支持者／中間派支持者／沒有政治傾向/政治中立/不屬於任何派別」

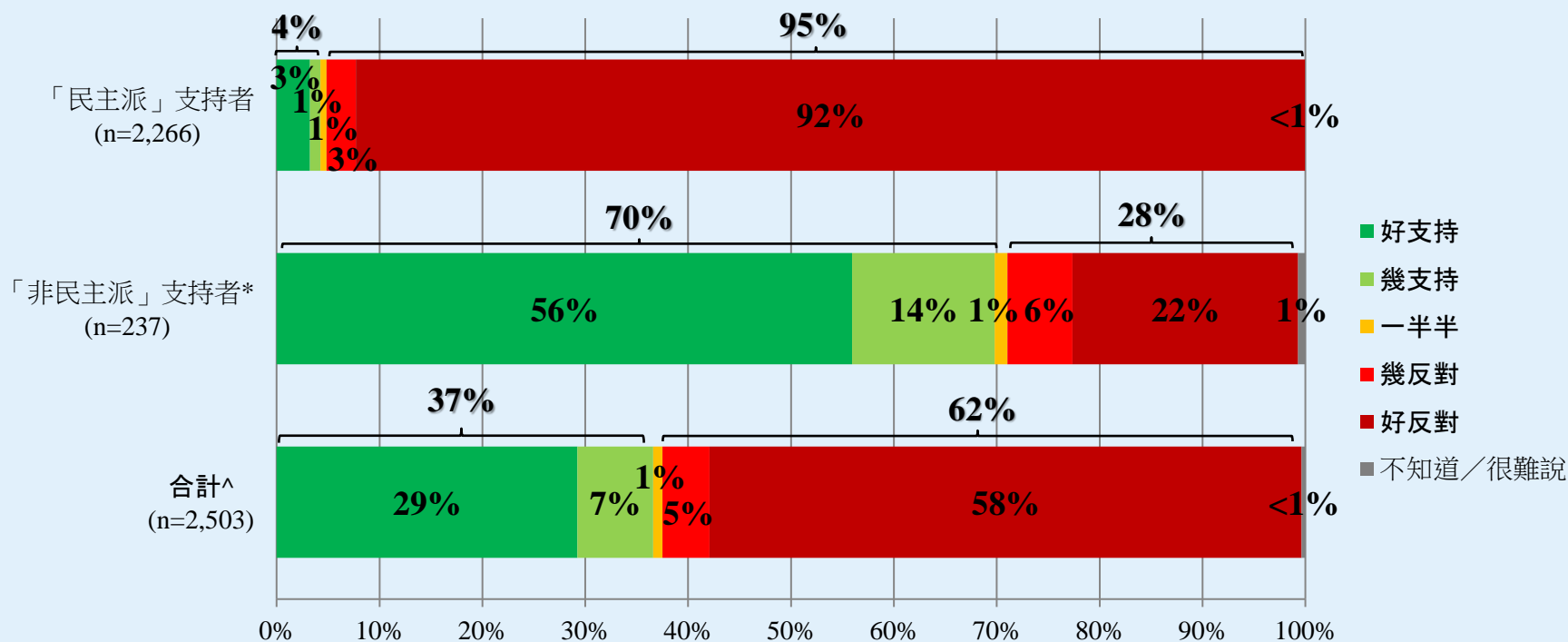
^ 合計數字由組群加權數字按常規調查中市民政治取向依「民主派」及「非民主派」比例調整得出。

† 平均量值是把所有答案按照正面程度，以1分最低5分最高量化成為1、2、3、4、5分，再求取樣本平均數值。

# 調查結果 - 「我們香港人意見群組調查」

18

- 最新調查日期：24-30/11/2020
- 問題：教育局以教學出現嚴重錯誤為原因取消一名可立小學教師的教師註冊。你有多支持或反對這個決定？



\* 包括「建制派支持者/中間派支持者/沒有政治傾向/政治中立/不屬於任何派別」

^ 合計數字由組群加權數字按常規調查中市民政治取向依「民主派」及「非民主派」比例調整得出。