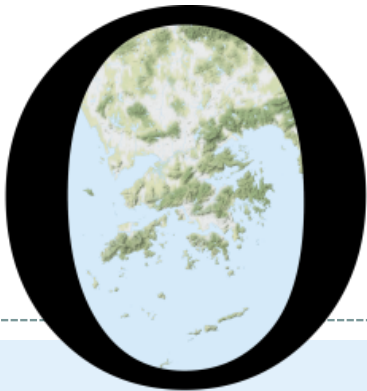


POP



HONG KONG PUBLIC OPINION PROGRAM

HONG KONG PUBLIC OPINION RESEARCH INSTITUTE

香港民意研究所 之 香港民意研究計劃

「民主社區互助共融」

社區健康計劃

結果發佈會

2020年9月11日

樣本資料 - 社區健康計劃

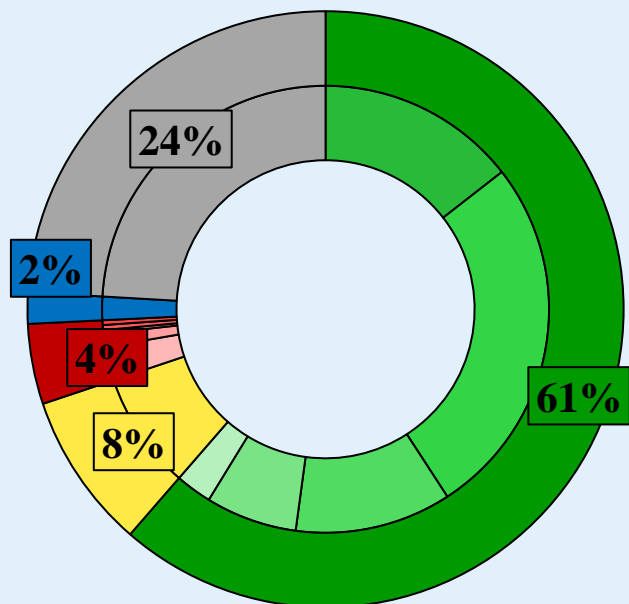
2

| | 香港民研意見群組成員 | |
|-------|--|------------------------|
| 調查日期 | 9月3日下午3時正 至 9月10日下午3時正 | |
| 調查方法 | 以電郵接觸群組成員，並於網上完成調查 | |
| 訪問對象 | 十二歲或以上的香港市民 | |
| | 代表組群 | 自結組群 |
| 總成功樣本 | 817 | 11,586 |
| 回應比率 | 10.4% | 12.2% |
| 抽樣誤差 | 95%置信水平，百分比誤差 \pm 3% | 95%置信水平，百分比誤差 \pm 1% |
| 加權方法 | 按照1) 政府統計處提供的全港人口年齡及性別分佈統計數字、各區議會人口數字；2) 選舉事務處提供的區議會選舉結果；3) 常規調查中的特首評分分佈數字，以「反覆多重加權法」作出調整。 | |

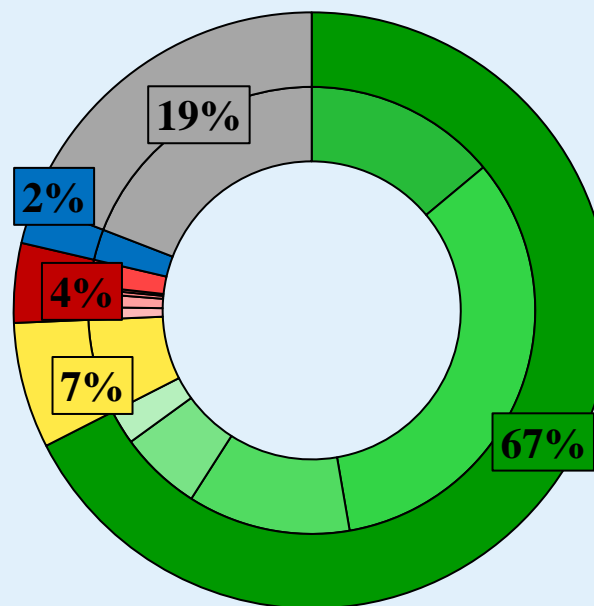
調查結果 - 社區健康計劃

3

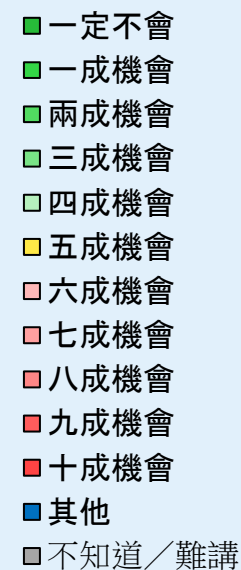
- 最新調查日期：3-10/9/2020
- 問題：你認為自己在未來一個月有多大機會感染新型冠狀病毒肺炎（新冠肺炎），俗稱武漢肺炎？



代表組群



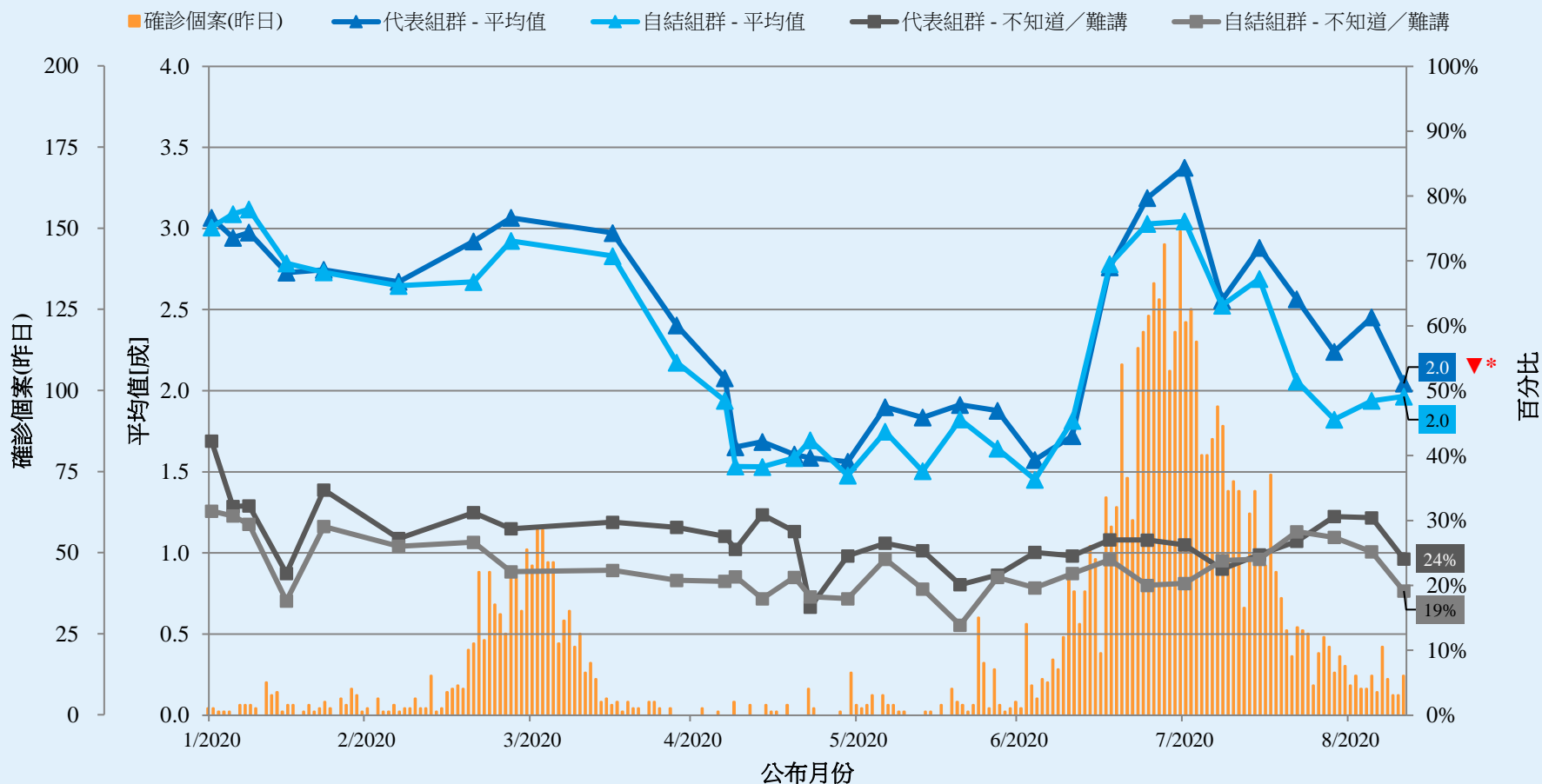
自結組群



調查結果 - 社區健康計劃

4

市民對預計感染 新型冠狀病毒肺炎 的機會率評估



^ 答案選項為 0-10分量尺及「其他/不知道/很難說」選項。

* 顯著變化

調查結果 - 社區健康計劃

5

- **最新調查日期：3-10/9/2020**
- **上次調查日期：27/8-3/9/2020** (代表組群N=968 自結組群N=14,107)
- **上上次調查日期：20-27/8/2020** (代表組群N=1,059 自結組群N=18,272)

| 意見題目^ | | 「香港市民代表組群」(N=816) | | | | 「香港市民自結組群」(N=11,573) | | | |
|---------------------------|-----|-------------------|-----|--------|--------|----------------------|-------|--------|--------|
| | | 滿意 | 一半半 | 不滿 | 平均量值† | 滿意 | 一半半 | 不滿 | 平均量值† |
| Q2 你有多滿意或不滿香港政府應付新冠肺炎的表現？ | 最新 | 30% ▲* | 16% | 53% ▼* | 2.3 ▲* | 28% ▲* | 9% ▲* | 63% ▼* | 2.2 ▲* |
| | 上次 | 24% | 15% | 60% | 2.2 | 22% | 7% | 68% | 2.0 |
| | 上上次 | 23% | 16% | 61% | 2.2 | 24% | 8% | 68% | 2.0 |

^ 答案選項為「好滿意／幾滿意／一半半／幾不滿／好不滿／不知道/很難說」

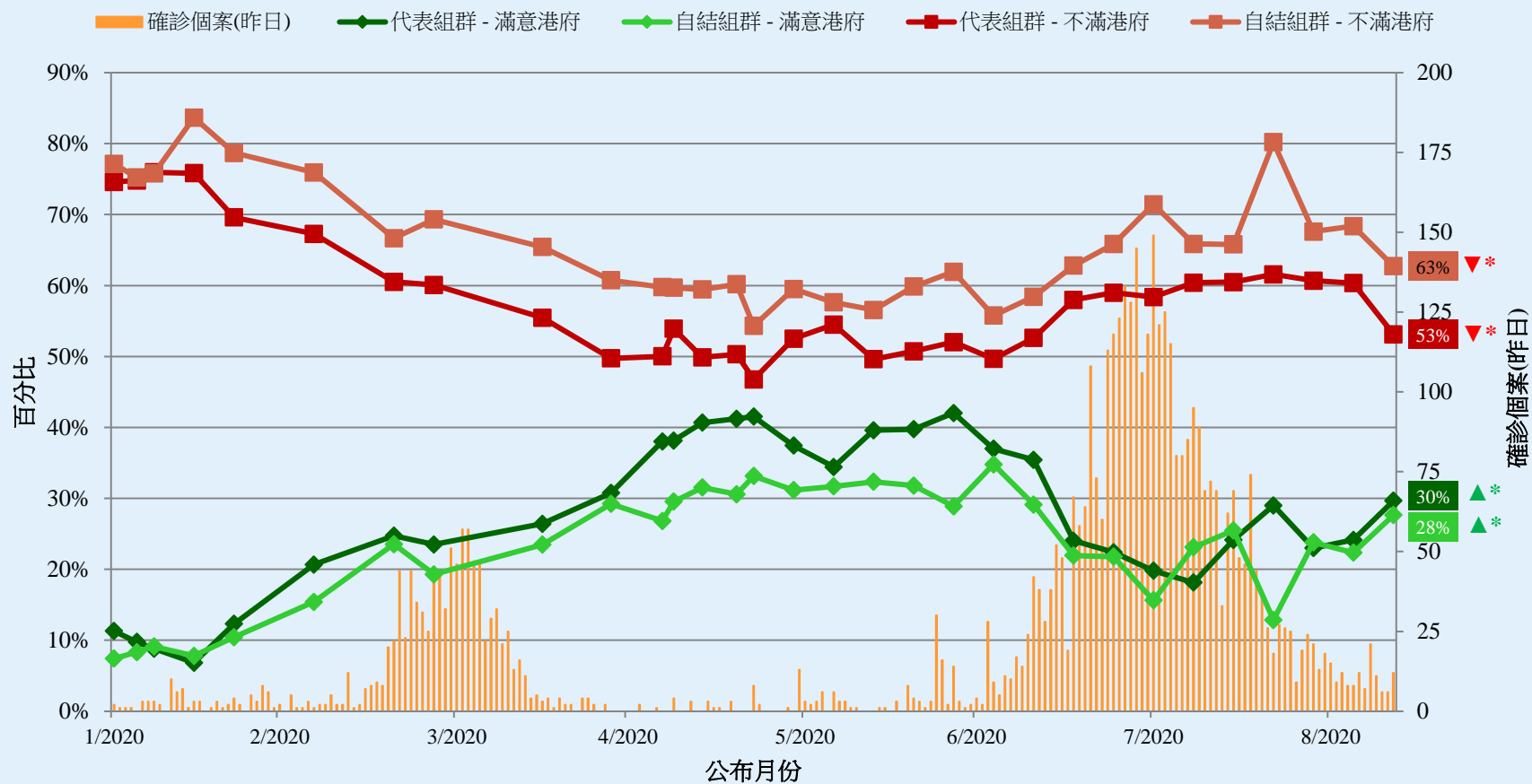
† 平均量值是把所有答案按照正面程度，以1分最低5分最高量化成為1、2、3、4、5分，再求取樣本平均數值。

* 顯著變化

調查結果 - 社區健康計劃

6

市民評價香港政府應付新冠肺炎的表現



^ 答案選項為「好滿意／幾滿意／一半半／幾不滿／好不滿／不知道/很難說」

* 顯著變化

POP



HONG KONG PUBLIC OPINION PROGRAM

HONG KONG PUBLIC OPINION RESEARCH INSTITUTE

香港民意研究所 之 香港民意研究計劃

「民主社區互助共融」社區健康計劃

疫後復常指數

結果發佈會

2020年9月11日

樣本資料 - 疫後復常指數

8

| | 香港民研意見群組成員 |
|-------|--|
| 調查日期 | 8月31日下午3時正 至 9月10日下午3時正 |
| 調查方法 | 以電郵接觸群組成員，並於網上完成調查 |
| 訪問對象 | 十二歲或以上的香港市民 |
| 總成功樣本 | 12,415 |
| 回應比率 | 12.1% |
| 抽樣誤差 | 95%置信水平，百分比誤差+/-1% |
| 加權方法 | 按照1) 政府統計處提供的全港人口年齡及性別分佈統計數字、各區議會人口數字；2) 選舉事務處提供的區議會選舉結果；3) 常規調查中的特首評分分佈數字，以「反覆多重加權法」作出調整。 |

調查結果 - 疫後復常指數

9

| 公佈日期 | 26/8 | 27/8 | 28/8 | 29/8 | 30/8 | 31/8 | 1/9 | 2/9 | 3/9 | 4/9 | 5/9 | 6/9 | 7/9 | 8/9 | 9/9 | 10/9 | 11/9 |
|--------------------------------|------|------|------|------|------|------|------|------|------|------|------|------|------|------|------|------|------|
| 輸入個案(昨日) | 3 | 0 | 3 | 3 | 2 | 5 | 2 | 3 | 0 | 1 | 5 | 0 | 6 | 1 | 3 | 1 | 7 |
| 本地個案(昨日) | 16 | 24 | 18 | 10 | 16 | 10 | 7 | 9 | 8 | 7 | 7 | 7 | 15 | 10 | 3 | 5 | 5 |
| PEWRI 疫後復工指數 | 8.5 | 8.2 | 8.6 | 8.7 | 8.5 | 8.4 | 35.6 | 10.3 | 41.1 | 41.4 | 10.4 | 41.3 | 6.9 | 10.5 | 43.9 | 43.6 | 15.1 |
| PEPRI 疫後公共設施重開指數 | 9.8 | 11.0 | 12.7 | 12.8 | 12.5 | 12.5 | 38.3 | 13.7 | 40.8 | 41.4 | 14.7 | 41.3 | 11.3 | 15.1 | 43.1 | 42.3 | 16.9 |
| PEGRI 疫後復聚指數 | 18.1 | 17.5 | 19.1 | 19.3 | 19.9 | 19.9 | 40.7 | 20.3 | 42.3 | 43.0 | 19.8 | 42.8 | 16.7 | 20.0 | 45.1 | 43.1 | 21.7 |
| PEBRI(catering) 疫後復業指數(飲食業) | 12.6 | 13.0 | 14.8 | 14.9 | 14.5 | 14.6 | 45.7 | 14.5 | 45.7 | 46.3 | 14.0 | 45.9 | 10.8 | 14.3 | 48.4 | 46.6 | 18.0 |

調查結果 - 疫後復常指數

10

